

# 常州



中国版的奥兰多



## 常州速览 Introducing CHANGZHOU

常州市位于江苏南部，地处长三角中心地带，与南京、上海等距相望。其地处长江以南、太湖北滨，与苏州、无锡联袂成片、构成苏锡常都市圈。常州有 2500 多年的历史，京杭大运河从常州穿城而过，积淀下这座古韵流转的江南历史文化名城。如果非要列举，那么城南的淹城遗址是中国最完整的春秋时期古城，其三城三河的独特形制被誉为“世界奇迹”；城东有号称“东南第一丛林”的天宁寺，北宋道教南宗始祖张伯端聚徒修炼的红梅阁，苏东坡多次来常州的泊船处遗址——舣舟亭及终老地——藤花旧馆，已有 1500 年历史的文笔塔……无不彰显出常州这方土地的历史文风炽盛。

而今漫步常州，既能感受她雅致的人文氛围，又会发现时尚现代的灵动气息。来到这座休闲娱乐之城，在堪称国内一流的中华恐龙园、淹城春秋、嬉戏谷、东方盐湖城四大主题游乐园尽情“撒欢儿”，毫无保留地爱上常州活泼有趣的另一面。同样令人欣喜的是，这里也是吃货胜地，若想要领略舌尖上的常州，传统的糕点小吃和兼容南北、享誉江南的名点菜肴是不得不尝的，还有天目湖的鲜美鱼汤、长荡湖的大闸蟹也不容错过。

- 天目湖：常州最著名的自然景区，在下辖的溧阳市，湖光山色清秀迷人，天目湖鱼头汤是必尝名菜。
- 中华恐龙园：中国首座以恐龙为主题的大型游乐园，让你穿越回侏罗纪时代，也是考验胆量的勇敢者天堂。
- 南山竹海：地处苏浙皖三省交界处的“天然氧吧”，3.5 万亩翠竹，让你在竹海中忘记炎热。
- 中国春秋淹城旅游区：拥有全球首家春秋文化主题梦幻乐园淹城春秋乐园、保存着我国最完整、最古老的地面城池遗址的淹城遗址公园，以及野生动物园和宝林禅寺。
- 天宁寺：千年古刹天宁寺是常州的必游之地，香火很旺。
- 环球动漫嬉戏谷：动漫迷们的天堂，也很适合亲子游和情侣游，多种娱乐项目让您过足瘾。
- 东方盐湖城：以道文化为主，是一座崇尚修身养性、逍遥闲适的道文化度假山镇。
- 中华孝道园：太湖湾度假区的清静之处，弘扬孝文化。

**十三疯** 有人送了常州一个雅号“中国版的美国主题公园之城——奥兰多”。这里没有出现过恐龙化石，却有享誉中外的中华恐龙园；春秋淹城的三城三河，成就了带你穿越 2500 年的春秋乐园；线上线下的虚实互动，让环球嬉戏谷开启了主题乐园的新时代；甚至是曾经的一个水库也成就了天目湖山水的秀美……在这里的每一处都体现了常州独到的美。

## 目录 Catalogue

- 02 常州速览
- 03 特别推荐 / 亮点 / 景点
- 12 住宿
- 19 餐饮
- 25 购物
- 28 娱乐
- 31 线路推荐
- 32 实用信息

**最佳旅行时间** 春秋两季最佳。常州以主题公园及自然风光取胜，春秋气候舒适，适合出游。春季可到各大免费公园赏花，尤其推荐春节来此，在除夕夜听听江南四大丛林之一的著名古寺——天宁寺的钟声，祈福跨年；秋季是满眼金色也别有韵味。而江南的夏季虽然湿热，却是常州激情之夏的盛放季，来四大超爆人气的水上乐园狂欢，各类夜公园、啤酒广场，感兴趣的蜂蜂也别错过。冬季气候寒冷，但各大景区都推出冬季嘉年华活动，且还有优惠，相对还人少清净。

**穿衣指数** 常州市属北亚热带海洋性气候，四季分明，穿衣通常按个人习惯考虑即可。春秋早晚温差大，要穿薄衫，备件带帽子的卫衣最好不过；6 月中旬江淮梅雨季节开始延绵一个月，注意保暖，带好雨具。夏季大可清凉上阵，欲玩水活动的，自备一次性雨衣，可减少一些花销。冬季偏湿冷，偶尔会下雪，毛衣及羽绒服不可少。

**消费指数** 到常州旅游，主要花费在交通及门票上。各大主题公园门票基本在 150-250 元/人，天目湖及南山竹海两大主要风景点门票也至少得 90-120 元/人，但主题公园都是一票制，若玩上一天，也差不多值回了票价。此外也有免费的公园及创意园区可供游玩。在常州吃饭人均消费约 40-50 元/顿吃得不错，但若在景区附近用餐消费会比较高，人均约 70-100 元，预算不高的蜂蜂可自备干粮。经济型的游客可选择住在市中心一带，景区周边的宾馆房价在节假日会高一些。总的来说，一个人在常州玩 3-4 天花费约 1500-2000 元。

## 致谢

十三疯 青鹏寄海 punkychenchen - 偏爱左边 提微 sniperzp 佐野秋芋 最爱喝洋酒 Oooyo 三月的鱼 ying alison\_silo chenpeng lijing\_ 莉香和丸子 K 歌之王 野比 mgbr2 大梅沙 lv 马陆甜食 小丸子不在 jnaaa 潇篱 傲娇的小胖纸 菜菜 破破棉花糖 行者老笑 楼兰 瑞州 sharon16 风车车

© 北京蚂蜂窝网络科技有限公司 (mafengwo.cn) 独立拥有或与本站注册用户共同拥有本站内容版权和其他相关知识产权；未经本公司明确书面许可，任何人不得复制或在本公司所属服务器上制作镜像或以其他方式使用本站内容。





## 特别推荐

### ★千年春秋，穿越古今

常州有一座具有 2500 多年历史、目前考古发现最完整的春秋时期地面城池遗址。“明清看北京、隋唐看西安、春秋看淹城”，淹城作为中国目前西周至春秋时期保存下来最古老、最完整的地面城池，是世界上唯一的三城三河形制，建筑形式举世无双，有近三千年历史。在这基础上，常州创建了中国唯一的春秋主题乐园，独树一帜。游弋其中，仿佛穿越了时代，你可以与沾须微笑的“孔子”近距离对话，在中国首家春秋文化的空中飞行影院中观影，到中国第一台空中观览飞行岛做成的孙武点将台探险……在千年文化的沉淀与现代娱乐中感知春秋，认识常州。

### ★千古龙城，名人辈出

“天下名士有部落，东南无与常匹侑”，这是清代诗人龚自珍对常州人才辈出的赞叹。当代学者缪进鸿先生历时数载，对先秦以来全国 400 多座城市的杰出专家学者的地域分布进行统计分析，得出常州位居苏州、杭州、北京之后名列第四位的结论。从 2500 年前建邑延陵的季札，明代的文学家、抗倭英雄唐荆川，近代的盛宣怀、黄仲则、恽南田、刘海粟、周有光，《官场现形记》的作者李伯元，到解放以后的华罗庚、吴阶平等院士，以及革命风云际会中脱颖而出的“常州三杰”瞿秋白、张太雷、恽代英等，名人辈出、人文荟萃让常州熠熠生辉，让龙城的古韵风华永存。也许如今没法再重现历史，但在市内依然保存着名人故居、纪念馆以供瞻仰与怀念。

### ★中国唯一的 4D 过山车

到常州中华恐龙园，玩的就是刺激和心跳。其中最刺激的排队也最长的要数中国唯一的 4D 过山车——“过山龙”。这个过山车落差达到 62 米，近 20 多层楼高的高度，接近 90° 垂直俯冲，瞬间提速至 116km/h · 5g 重力加速度，相当于火箭发射的加速度。而且拥有的 24 个座位全在轨道外边，在运作中，每个座位都会 360 度旋转！也就是过山车在转，座位也在自转，让你一秒内体验极速、飞转的快感，胆量超群的蜂蜂不妨来挑战自我，挑战极限。

### ★半山书局

一个地方，可以让读书变得更加诗情画意起来。半山书局大概是离天空最近的书店，是国内迄今为止最高的书店！半山书局拥有近 10 万册各类书籍，还拥有众多的阅读位，同时可容纳 1000 人在此阅读。最难得的是 36 间独立隔间的小书房，可听可阅，可憩可聊。高达 12 米的霸气书墙，足有三层楼高，仿佛隔着书架都能闻到墨香。艺术展、摄影展、旅行分享、读书沙龙……各种活动也让来这里有了更多的理由。它是一间书店，但又不仅仅是一间书店。

## 亮点

### ★千年古刹，金刚宝塔

常州的千年古刹——天宁寺被誉为“东南第一丛林”。其雄踞常州主城区东部，前俯举世闻名的京杭大运河，后倚常州历史最悠久的公园、号称城中“小江南”的红梅公园，是常州现存规模最大，保存最完整的千年古刹。自古有寺必有塔。寺内著名的“中华第一佛塔”——天宁寺宝塔，高 153.79 米，是常州的地标建筑，无论从体量、形态、所用材质，还

是从塔藏、佛学内涵来说都堪称中华之最。登顶可俯瞰常州美景，而最夺人眼球的就是塔顶那座金刚宝座型的塔刹。

### ★游古运河，览常州文化

沿着古运河（见第 28 页），沿途的东坡公园、天宁寺、红梅阁、篔簹巷、御码头、运河五号均有美景，还可去历史文化街区前后北岸和青果巷，感受常州历史文化，从另一个角度认识这座城。还可以乘坐游船。白天多数人都在主题公园尽情疯狂，游河人少，反而更能感受到常州的美。

### ★古运河上的文化创意园区

京杭大运河在常州城中心穿城而过，千百年来，古老的运河孕育了一代又一代的常州人。曾经常州的纺织工业非常发达，常州唯一的 Loft 创意园区——运河五号（见第 7 页）就由旧纺织厂房改造而成，它依偎在古运河旁，是文艺风的酒吧、清吧、青年旅舍的聚集地，晚上格外热闹。园区还特别设置一条“记忆大道”，向人们展示了 530 年及常州民族工商业兴衰的历史，是“常州工业旅游示范点”，是艺术、设计、工业文明的集散地。

### ★沉醉竹海，看国宝萌宠

人人都知天目湖，但附近的南山竹海（见第 9 页）更是旖旎多姿。尤其夏天去最好，满目尽是青葱翠竹，让你在炎夏透心凉。若受不了国宝诱惑，又无法远驱至四川，乘地面缆车上山，就能见到胖乎可爱的国宝熊猫。天气晴好时，出了室外心情大好的它们可能还会毫不吝啬地表现攀爬绝技呢。

### ★常州必吃，砂锅鱼头汤

到天目湖不吃砂锅鱼头（见第 19 页），就像去了北京却没吃成烤鸭一般让人遗憾。由中国烹饪大师朱顺才先生创制的这道天目湖砂锅鱼头，鲜而不腥，肥而不腻，汤色乳白，原汁原味。坐在风景秀美的天目湖畔，来上这么一碗鱼头汤，岂不妙哉？

## 景点

常州的景点类型以主题公园及自然风光为主。四大不同主题的公园齐聚常州：中国最棒的主题乐园中华恐龙园，虚实互动的环球动漫嬉戏谷，满足穿越的淹城春秋乐园——还有适合周末度假的东方盐湖城。不同特色的乐园，绝对让你的常州之行精彩刺激，感受到常州的轻快活泼！

若你爱江南，那么还可以来常州感受她的温润、精致与人文。这里有文化底蕴深厚的天宁寺、天宁宝塔，历史悠久的文笔塔也是古城常州的地标建筑，清秀迷人的天目湖，南山竹海天然氧吧适合休闲度假养生，烟波浩淼的太湖岸边适合骑行，到东坡公园缅怀苏东坡（十一次到常州，并终老于此），历史厚重的春秋淹城遗址是怀古的好去处，也是天然氧吧。

### 常州市内景点

#### 中华恐龙园

若要问常州必去景点，中华恐龙园毫无疑问占据首位。这是中国首个恐龙主题公园，有“东方侏罗纪”之美誉。它位于常州市新北区，距离高速公路出口很近，交通便捷，适宜游玩。



爱好恐龙的蜂蜂会对科普性内容感兴趣，如恐龙化石馆等；玩性难掩的人可直奔游乐项目，众多高空机械游乐项目使这里成为寻求刺激的首选：你可体验最经典的“穿越侏罗纪”，乘船穿梭在热带雨林中身临其境；或坐上顶级高空摇摆项目“疯狂火龙钻”，体验一把强烈的失重感；又或登上“通天塔”，寻求瞬间从空中急降的刺激；胆量超群的人可来挑战中国唯一的4D过山车，24个座位全在轨道外边，在运作中，每个座位都会360度旋转！也就是过山车在转，座位也在自转，让你一秒内体验极速、飞转的快感。不过建议是在体验完其他项目后再来，这里通常排队最久，且其刺激性也许会让你继续玩其他项目有影响。

望而却步的不妨尝试刺激稍小的室内过山车，或逛逛迪诺水镇等新鲜玩法。如果心脏受不了的蜂蜂可选择看演出、花车大巡游或4D电影等，也精彩不凡。也可以到主题邮局，里边有卖各种纪念明信片、邮票和纸模型产品，值得一看。或是买只恐龙玩偶回家做纪念，夜光版的尤其特别。旁边的恐龙谷温泉（见第29页）是玩了一天后的不错选择。夏天还有水上世界，“极度深渊”及“超级大滑板”是胆大者必体验项目，只要你会惊声尖叫；玩夜场最佳，可狠狠享受一把水中的冰凉酷爽。

建议想玩好刺激项目的一定要避开节假日，否则排队排上1小时也是家常便饭。若是人多，建议领好入园指南，规划好次序和路线就可避免浪费时间在排队上。需要注意的是，园内适合1.2米以下儿童的项目不多。出园打车不方便，最好提前预约。



**十三疯** 恐龙园最著名的4D过山车——过山龙

地址：常州市新北区河海东路60号

费用：恐龙园门票230元（通票制，1.2-1.5米儿童及60-69周岁老人可购半价），二日二次入园全价票320元（1.2-1.5米儿童可购半价）；恐龙园夜公园门票100元（1.2-1.5米儿童及60-69周岁老人可购半价，70周岁及以上老人免票）

网址：<http://www.konglongcheng.com/>

开放时间：恐龙园全年9:00-17:00；水世界日场为12:00-16:00，夜场为17:00-22:00（水世界需穿泳衣才可进入）；夜公园16:00-22:30（夏季开放。2014年增加为10月1日-11月30日每周五六日和11月11日）  
联系方式：400-616-6600

到达交通：1、乘公交车：乘b12路公交车可直达。（1）从“常州客运中心”公交站乘坐47路至常州市市民广场站下车，转302路可达；（2）在常州北站交通枢纽乘坐Y2可直达；（3）在常州机场乘32路公交车到锦绣东苑站转302路可达

2、自驾：新广场地下停车库非常大，但入口稍拥挤

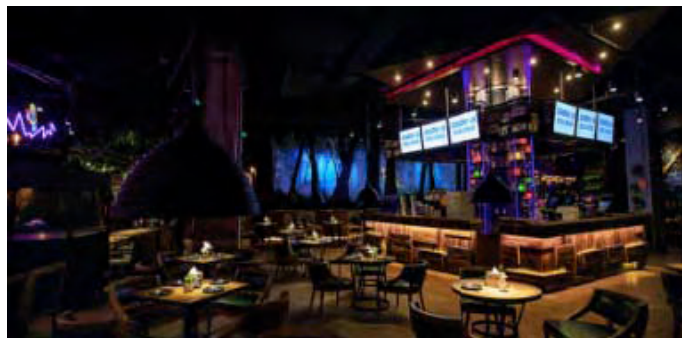
用时参考：半天或1天

## 迪诺水镇

迪诺水镇——世界唯一恐龙主题游憩型商旅公园！常州首个游憩型城市生活商业街区迪诺水镇以巴洛克建筑为主体，融合特有的恐龙主题，营造丰富多样的消费空间，涵盖名品购物、主题餐饮、创意零售、体验游乐、休闲娱乐、度假酒店等多元化消费业态，是常州首个游憩型城市生活商业街区。

## 恐龙人俱乐部

中华恐龙园外的迪诺水镇，竟然还有个迷你主题乐园——恐龙人俱乐部。年轻人们来此欢聚，又好吃又好玩，简直乐不思蜀。密室逃脱、迷你高尔夫、轰趴房等潮流娱乐应有尽有。周末、假期还不知道去哪儿？让恐龙人俱乐部消灭你的无聊吧。



地址：常州市新北区河海东路60号迪诺水镇19号

联系方式：0519-68012666

## 常州博物馆

常州历史悠久，名人辈出。进博物馆是最能深入了解常州的方式之一，带孩子的蜂蜂也可来此寓学于乐。博物馆外形大气，馆内设计合理，除了固定地陈列着彰显常州文化底蕴的文物精品，如良渚文化时期的玉器、春秋战国时期的原始青瓷器、宋元时期的漆器与瓷器以及明清时期的书画等外，还有江苏省唯一的少儿自然博物馆，其展览的化石、标本及动物的介绍定让你流连忘返。此外一楼是谢稚柳书画展，不定期还有不同主题的特色临时展览，值得一看。另外，旁边就是常州规划馆，时间充裕的话可一起逛逛。

地址：常州市新北区龙城大道1288号（市民广场西侧）

费用：免费（馆内提供免费WiFi，但要去二楼刷身份证，输入后8位数字作为密码）

网址：<http://www.czmuseum.com/>

开放时间：9:00-17:00（16:00停止入场，周一闭馆）

联系方式：0519-85165080-8078

到达交通：乘24、b12路公交车在行政中心西门站下车即到

用时参考：2-3小时

## 淹城春秋乐园 / 春秋淹城遗址公园

不想挤在恐龙园的人潮中，不妨游中国第一家春秋主题乐园——淹城春秋乐园，这里老少皆宜，尤其适宜喜欢历史文化的游客。游诸子百家园或淹城遗址公园，通过生动的巨型雕塑或精彩的典故演出，年长者可了解感受春秋时代的历史文化，小朋友可边玩边学成语，如“掩耳盗铃”、“滥竽充数”等；不过最有意思的还属儒家区里最吸引眼球的“孔子机器人”，除了会眨眼、作揖外，还可以和你“对话”，如果想听听孔老先生的教诲，不妨来此体验一下。

年轻的蜂蜂可在历险春秋区和征战春秋区尽情体验刺激的游乐项目，种





类较多，如“伍子胥过昭关”是刺激的激流勇进，堪称亚洲第一的“九龙问鼎”则是在 48 米高空飞翔做 360 度环绕，其中春秋五霸 3D 鬼屋是最受欢迎的一项，极大考验你的胆量；若带学龄小朋友，可玩泡泡球战场、小战船、旋转木马、欢乐小马车等。初次来的蜂蜂，绝对不要错过球幕电影《梦回春秋》，悬浮坐在 28 米的高空观看电影的身临其境之感绝对新鲜震撼。

此外，每天开园时会有一场颇为壮观的古装表演，值得一看。

- 1、已购春秋乐园门票即可免费游玩淹城春秋遗址公园，不用重复购票了。淹城春秋乐园的春秋主题体验区的西侧（淹城传奇 4D 动感影院西 150 米处）是遗址公园的东大门，可由此进入免费游玩；
- 2、春节欲寻年味可一家出行到此，有灯会及民俗表演；3-4 月是樱花季，适合摄影踏青，淹城遗址内的樱花大道最为美不胜收。夏季不喜太晒的推荐夜场，还能看国内唯一的主题水影秀“烟雨春秋”。冬季游客少，多人去游玩最好，可让项目开放。

地址：常州市武进区武宜南路 197 号

费用：淹城春秋乐园成人门票 160 元（1.2-1.5 米儿童 80 元，大学生凭证 100 元，55-69 岁老年人凭证 80 元，成人 + 观光竹筏套票 180 元，70 周岁及以上老人免费）；淹城遗址公园门票 20 元（1.2-1.5 米儿童、60-69 周岁老人优惠 10 元）；观光车和电动游船为另付费，寄存物品免费

网址：<http://www.cn-yc.com.cn/>

开放时间：9:00-17:00（需在 16:00 前游玩竹筏），夏季夜公园 9:00-22:00

联系方式：0519-86312803/400-188-0005 到达交通：乘 280 路公交车在武进康复中心（武进康复医院）站下车步行约 650 米可达；或乘 68a、68b、68c、68、308a、308b、308、501、509 路等公交车在淹城站下车后步行约 700 米可达

用时参考：半天或 1 天



**十三疯** 这里是全球首家春秋文化主题的梦幻乐园，淹城春秋乐园为这段沉寂的历史再次赋予了更多的清纯气息

**punkyhenchen** 这是我个人最喜欢的一个去处。过年的时候会有各种展可以看，还是很热闹的，暑假里面就是看各种演出了，但大都在建筑里面，主题围绕着春秋时期的人物，比如西施与范蠡的爱情故事重演，或春秋五霸的鬼屋等等。感觉要比恐龙园好玩一些，只是缺少水上游玩设施罢了。

**十三疯** 从儿童乐园出来就是淹城遗址，盗墓笔记的南派三叔把常州淹城

称作中国的亚特兰蒂斯，这里全都是迷，也成为了很多人对淹城的第一印象。这里是中国春秋时期古城遗址中保存最完好的一座，三城三河相套的建筑模式，同时也让人猜想这可能是世界上唯一一座和大西洲城邦制式相同的古城。水灾不淹，旱灾不干，三千年历经战乱却巍然不倒，其为风水第一城，都让它看起来更加扑朔迷离。

### 淹城野生动物世界

这是江苏省唯一一家超大规模的野生动物园，野生动物生态散养是这里的特色，适合一家三口出游。动物园分为步行观游和乘车（小火车或自驾）观游，步行游览的是圈养动物，后者可近距离接触散养动物，但小火车只能在车上观赏，且旺季排队较久；自驾车花费较高但可开入园内，随时停车与动物亲密接触，也许长颈鹿就会从车窗探入脑袋看看你。还会有羊驼、梅花鹿、斑马、黑熊、骆驼等性情比较温顺的动物从容地从身边走过，可事先准备些蔬菜和小块的胡萝卜投喂，但请友善温和对待。

另外有三场马戏表演，要安排好时间。暑期会有冰雕夜公园，还能滑雪，在炎夏就能尽享冰雪奇园。园内有火烈鸟餐厅和长颈鹿美食广场提供正餐和小吃，但价格较贵，一碗面约 30 元，可自备干粮。

- 1、为了保护动物的生存环境，野生动物世界的自驾区将会限制日入园总车辆数，因此若是节假日前往，可要早一点到。在自驾车区，车速不能超过 10km/h。
- 2、在游玩中，不要对动物进行大动作的侵犯，以免误伤。

地址：常州市武进区武宜南路 588 号

费用：门票 150 元（10.2 米以下儿童免费，1.2-1.5 米儿童及 60 周岁及以上老人凭证每人 75 元）；自驾车 200 元/车（车上人员需另外买票，10 座以下）；租代步车 60 元/时；爱心投喂 5-10 元/个

网址：<http://www.yczoo.com/>

开放时间：9:00-17:00（乘小火车 16:00 截止）

演出时间：动物表演时间根据季节的变化会有变动，下列供参考：表演地点：森林大马戏表演场，表演内容：森林大马戏，表演时间：周一至周五 13:00、周六周日 11:00、14:00；表演地点：百兽斗秀场，表演内容：猛兽表演，表演时间：周一周五 11:30、15:00、周六周日 12:00、15:00；表演地点：东门内广场，表演内容：小丑迎宾，表演时间：周六周日 9:30-10:30

联系方式：0519-68881111/69698959/88266726

到达交通：在春秋乐园旁，步行可达

用时参考：3-4 小时



**十三疯** 从淹城遗址出来，旁边就是淹城野生动物园



## 西太湖

西太湖又称滆湖，是苏南仅次于太湖的第二大湖泊，第八届中国花博会曾在此举行。通常游玩的是揽月湾部分，西太湖畔依然保留着清代诗人赵翼泛舟湖上的一份静谧与悠闲，你可以和家人来此吹风漫步赏湖景，放风筝，看白鹭翻飞，很是惬意；带孩子的话夜晚可看喷泉表演。目前风景比较单一并无其他娱乐设施，若时间较紧张可不前往。夏季白天太阳大，注意防晒。

地址：常州市武进区创业南路西太湖揽月湾风景区  
费用：门票免费  
开放时间：全天  
到达交通：公交车尚未开通至此，自驾前往最佳  
用时参考：2-3 小时

## 红梅公园

从常州火车站步行就能抵达红梅公园，这个常州中心城区最大的公园现为免费开放的4A级景区，承载了多数常州人的童年记忆。公园环境优美，园林设计精致，还有红梅阁、文笔塔等历史古迹，适合周末休闲，早上晨练，乘船游湖，春季看樱花，夏季观荷，冬天及春节可赏梅，游根雕博物馆等，时间充裕的话可来转转，最能感受当地浓郁的生活气息。

值得一提的是，天宁宝塔就在园旁，因此还能很清晰地看到不同角度的天宁宝塔，在园中拍天宁宝塔角度最佳。

地址：常州市天宁区罗汉路1号  
费用：门票免费，园内文笔塔登塔5元/人，红梅阁5元/人，百鸟园20元/人，海底世界30元/人  
网址：<http://www.redplumpark.com/>  
开放时间：全天  
联系方式：0519-88108020/88104993  
到达交通：乘17、23、902路在红梅公交中心站下车步行约300米可达  
用时参考：1-2 小时

## 天宁寺

千年古刹天宁禅寺是徐志摩笔下的江南古寺，香火很旺，吸引各地的人来烧香祈福。其始建于唐贞观，有“东南第一丛林”之称，距今已有1300年历史。1761年，乾隆挥笔题写了“龙城象教”的匾额赠于天宁寺。若对建筑有感，建议还是入内观赏，天宁寺不大，很是古朴壮观，进院能听到清脆的铃铛声，让人内心宁静。当然，若对佛教不是很感兴趣，在外远观，尤其夕阳西落时分也很美。出口直接可去红梅公园，或乘BRT2号或21号线直达南大街商业步行街吃饭。

## 天宁宝塔

天宁寺内最为著名的莫过于“中华第一佛塔”——天宁宝塔，整座宝塔共有四部电梯，可直通12层。而十三层，是宝塔上可以观赏到风景的最高楼层，可俯瞰常州美景，十三层还有一尊有500多年历史，由世界上最大的整块天然水晶雕刻而成的稀世古佛，是镇塔之宝。最夺人眼球的就是塔顶那座金刚宝座型的塔刹。这座塔刹包括莲台、象轮、鼓座、火焰板等组成，由75吨黄铜浇筑而成。天宁宝塔有8明8暗共16个地宫，明暗相联，环环相扣，是目前全国最大的宝塔地宫群，地宫里还藏着举世罕见的佛祖血舍利。

地址：常州市天宁区延陵中路636号（红梅公园南面）  
费用：天宁寺门票20元，联票80元/人（含天宁寺门票+天宁寺宝塔的登塔），1.2米以下的儿童免票，天宁寺60-69周岁老人半价，70周

岁及以上老人免票，天宁宝塔60周岁及以上半价；元旦除夕之日敲钟需另外付费

开放时间：天宁禅寺 7:00-17:00，宝塔 8:30-17:00

联系方式：0519-88115647

到达交通：乘11、23、25、53、62、78、220、902路公交车可直达；在火车站乘11路可达，春秋淹城乘坐80路可达，青枫公园乘坐游1可达，中华恐龙园乘坐B12可达  
用时参考：1-2 小时



十三层 夕阳下的天宁寺

## 前后北岸

前后北岸是前北岸、后北岸的合称，它南依延陵西路，北靠迎春步行街，东临文化宫广场，西接晋陵中路，这个街区长约500米、宽仅200多米，宅院相套、粉墙黛瓦、曲径通幽，具有典型的明清时期江南民居风格。这里面积虽不大，却是常州的文脉所系，苏东坡纪念馆、苏东坡艺术馆、常州方志馆等聚集于此，还有茶馆、美术馆等，择一日清闲浸润于此，感受文艺的情怀。

**广州的 panda** 常州如今也是高楼林立，难得在闹市中还能存到这样一处很江南的地方。我喜欢这里的旧时建筑，一街一巷一砖一瓦莫不是心思，拍出来的照片都颇有感觉。这里曾是名士聚集之地，每一处古宅背后都有一段历史故事。



斜刘海、白衬衫

## 张太雷纪念馆

张太雷同志是中国共产党早期重要领导人之一、中国社会主义青年团创建人。这座古朴而清雅的房子是典型的江南老式民居建筑，已逾百年依然完好，其由张太雷故居、张太雷生平事迹陈列室和辅助用房（书画陈列室）三部分组成。进门即见邓小平同志亲笔书写的“张太雷故居”





匾额及天井中张太雷同志的半身汉白玉雕像。故居极具浓郁的生活气息，真实再现了曾经的生活场景，纪念馆内还有图片、油画、实物等珍贵历史资料反映其生平事迹。

地址：常州市天宁区清凉路子和里 3 号（同济立交桥下）  
 费用：门票免费（需登记身份证信息）  
 网址：<http://www.ztljng.com/>  
 联系方式：0519-88313757/88873919  
 开放时间：8:30-16:30（周一闭馆）  
 到达交通：乘 2、20、33、217、306、b15 路公交车在清凉寺站下车可达  
 用时参考：1 小时

### 青枫公园

青枫公园也是免费的 4A 级景区，面积 800 多亩，是炎夏的避暑好地。白天人少可去观景拍照，晚上比较热闹，当地市民会在此跑步跳舞等，更显生活气息。公园内植物品种丰富，有 800 多种，尤以菊花为胜，每年秋天有菊花展。水面面积大，长长的红色彩虹桥横跨其上，很是惹眼，还有人造的小沙滩，若是家庭出游，可以划船，还可以在大草坪上野餐打牌。

地址：常州市钟楼区星港路（政府大楼对面）  
 费用：门票免费  
 网址：<http://www.qfpark.com/>  
 开放时间：全天  
 联系方式：0519-83273210/88129973  
 到达交通：乘 y1 路公交车可直达  
 用时参考：1-2 小时

### 运河五号创意街区

位于运河南岸，原先这里是常州市第五纺织厂的厂房，如今改建成了创意园区，以纺织厂特有的锯齿形厂房为代表的建筑颇有特色，有展览馆、一些创意设计工作室，常有画展、美食展等。老厂房加上满墙的爬山虎，一片绿意，十分适合拍照、怀旧，很有文艺范。在“工业遗存”区，你还可以看到常州著名的品牌，如：红梅牌照相机，星球录音机，黑牡丹牛仔布，金狮牌自行车，以及 1915 年获得了巴拿马世博会金奖的常州梳篦。

园区内还开了很多酒吧，晚上生意兴旺，周末还有二手集市。但周围吃饭的地方不多，交通也不是太方便，只有一路公交车直达这里。

地址：常州市钟楼区京杭老运河三堡街 141 号（近西仓桥）  
 费用：门票免费  
 网址：<http://www.yunhe5.cn/>  
 开放时间：全天  
 联系方式：0519-86879555  
 到达交通：乘 258 路公交车可直达；或乘 6、55 路公交车在常柴技校站下车后步行约 250 米可达  
 用时参考：2-3 小时

**— 偏爱左边** 文艺小青年必来的地方，前世是老厂房，充满回忆的地方，经常会搞一些活动，画展、美食展。里面有很多有情调的酒吧，锅炉房、空白格。还有个性店家，恒源畅书吧、第壹章节葡萄酒会所、玛韦斯德国餐厅，还有青年旅舍。



**十三疯** 离天宁寺不远，开车也就 10 分钟的样子。同比 798 这里那真是小了很多，而且没有人，特别的冷清。据说夜晚在运河边上会有很多酒吧，还会热闹一些。

### 瞿秋白故居及纪念馆

出生于常州的瞿秋白，是我党的早期领导人，是“常州三杰”之一。其故居被列为国家重点文物保护单位，并建起专门的纪念馆供后人参观缅怀，邓小平、茅盾分别为故居题写“瞿秋白同志纪念馆”、“瞿秋白同志故居”的牌匾。故居分为东西两院，完好保留着瞿秋白生前的室内家居布置；纪念馆有上下两层，建筑古朴陈旧，在这里可以了解瞿秋白的事迹，缅怀先烈的精神风骨。

地址：常州市钟楼区延陵西路 188 号  
 费用：门票免费（需登记身份证信息）  
 联系方式：0519-86683373/86636909  
 开放时间：9:00-17:00  
 到达交通：乘公交车到瞿秋白纪念馆下车即到  
 用时参考：1 小时

**提醒** 在走进瞿秋白的故居之前，对他的印象只有八七会议。纪念馆里有志愿者进行解说，但是历史还是值得自己继续学习的。不用门票很好。

### 杨桥古镇

杨桥古镇虽距离市区较远，乘车 + 步行兜兜转转 1.5 小时才能到达，但却是江南一带唯一未被完全商业化开发的千年古镇，鲜为人知的杨桥古镇游客稀少，绝对是让人大肆怀旧和随意摄影的好去处。

这座以村南有一座单孔石拱桥“南杨桥”得名的古镇，与江南的名镇名村相比，其体量和历史文化积淀虽称不上顶尖，但保存完整是其今天最大的优势，游走在镇内的古街古巷，那古河、古桥、古井、古宅，甚至是古屋上的门窗、屋檐角也依然风貌犹存，古韵十足，令人叹为观止。再加上家家户户都挂满了红灯笼，让沉静的老镇也不失活泼一面，大可尽情用你的镜头发挥创作，只是不要惊扰了当地人家。

地址：常州市武进区南郊，前黄镇杨桥村（近宜兴）  
 费用：门票免费  
 开放时间：全天  
 到达交通：在兰陵乘公交 68 路到前黄镇，再转乘公交 519 路，底站便是杨桥镇



sniperzp 杨桥古镇不要门票，游人很少

### 焦溪古镇

焦溪古镇有“常州的周庄”之称，拥有约 700 余年历史，其年岁比不上杨桥古镇，但更为僻静。古镇甚少管理，巷中的古宅更显斑驳老旧，还有一座精致的耶稣堂，也许会为你的摄影取材添点灵感，热爱古旧的蜜蜂若时间充裕，可来走走。饿了还可一品焦溪镇上有名的羊汤。

感兴趣的话还可顺路到高晓声故居，在离焦溪古镇近在咫尺的后董墅村，最好多询问当地人。

地址：常州市武进区郑陆镇

费用：门票免费

开放时间：全天

到达交通：火车站北广场乘 15 路公交车可直达

用时参考：2-3 小时

## 太湖

### 环球动漫嬉戏谷

环球动漫嬉戏谷是动漫发烧友必去之地，更是 cosplay 爱好者的绝佳场地。但距离市区较远，交通不太方便，适合时间较充裕及自驾的蜜蜂。值得一提的是，还常有情侣半价活动，可省钱不少。

全园的地标性建筑是圣殿山的中华龙塔，中华龙塔采用全钢结构造型奇特；此外还有天下传奇、海贼王等雕塑，对于动漫迷来说，没有理由不在此合影留念。除了欣赏各色雕塑建筑外，人气最旺的地方不外乎在刺激的娱乐项目，如“魔兽大陆”、“星际传说”等区域的跳楼机、激流勇进、过山车等；但整体相对来说不如恐龙园刺激，年龄稍小的孩子可玩精灵湖、摩尔庄园或看 4D 电影等。建议玩完再逛淘宝大街，那里有各类动漫游戏的周边产品会让你忍不住掏腰包。嬉戏谷因靠近太湖，风景秀丽，晚上去更好，夜景更美。如果觉得天气闷热，可在夏季前往实景动漫戏水世界“热浪湾”，体验乘风破浪的凉爽快感。嬉戏谷的二期嬉戏海内也有众多刺激有趣的水上游乐项目。

1、入园时记得领一本导游手册，便于游玩。园内有些项目需要雨衣，可自带或在园内买，建议玩完出园再扔。

2、如果想了解嬉戏谷的更多内容，也可以下载嬉戏谷的手机 APP“掌上嬉戏”。

地址：常州市武进区潘家镇嬉戏谷大道 1 号（太湖湾旅游度假区内）

费用：门票 230 元，水世界 50 元（仅限当日单人单次使用，需着泳衣、泳裤、拖鞋或凉鞋进入水区游玩）；学生票需在网预订，50-69 周岁 130 元，70 周岁及以上免票

网址：<http://www.czixigu.com/>

开放时间：9:00-17:30（9-6 月），9:00-22:00（7-8 月，一般水世界和夜公园在此期间开放，请注意网址时间）

联系方式：0519-88888810

到达交通：1、在常州火车站坐 68 路或 70 路，然后在潘家和雪堰的交界处（即太湖湾度假区站）下，步行约 1 公里到达嬉戏谷；2、如果是坐高铁或动车到常州站的游客，出站后通过地道，到常州火车站南广场乘快速公交 B11 到武进客运中心站下，换乘 73 路车直达嬉戏谷门口（首班车 7:30，末班车 17:30）；3、常州市区坐 B1 或 B11 到武进客运中心站下，换乘 73 路即可

用时参考：半天或 1 天

**青鹏奇海** 嬉戏谷是以动漫为主题的公园，我们来的当天据说搞活动，穿情侣装的，可以享受半价优惠。实际进门的时候没人看你是否情侣装，基本是买一送一了。总体感觉嬉戏谷适合亲子、青少年或者年轻情侣游玩。因为以动漫为主题，卡通为主题的观赏点、电影、消费点比较多。辅助一些大型游乐项目，比如过山车、自由落体、大舟冲浪、旋转木马（具体项目可能在里面称呼不同）等。建议去的时候最好避开节假日，游乐项目基本都需要排队 30 分钟以上，热门项目基本都在一个小时以上。



十三疯 嬉戏谷是个以动漫为主题的地方，是在去灵山的路上

### 中华孝道园

新开发的景区，以祭祖文化和观音文化为特色，弘扬孝文化，确是个清净的去处，背山面湖，环境清幽，想要避开人流的可选择来此。因位于太湖湾旅游度假区内，一家人来此休闲度假很合适，也很适合老年人，还可烧香祈福，在思恩广场有一座会喷泉的观音玉瓶，会让孩子兴趣盎然。

地址：常州市武进区太湖湾旅游度假区

费用：门票 100 元（儿童身高 1.2 米以下免票，1.2-1.5 米购儿童票，60-69 周岁老人半价，本地 70 岁以上老人持老年证或身份证免票）

网址：<http://www.rjzd.cn/welcome.jsp>

开放时间：9:00-17:00

联系方式：0519-86692018/400-860-6081

到达交通：乘 361、364 路公交车在太湖湾下后步行 1000 米可达

用时参考：3-4 小时

### 修心谷

太湖湾旅游度假区内的修心谷位置极佳，三面环山，南面朝湖，依山傍水，





群山环抱，静观太湖景色，是一处稀世罕见的绝佳风水宝地及养身胜地。在这里可以乘坐游船在太湖上徜徉，更有一间马会，配备专业的设备和教练，可以在此策马奔腾，感受坐在马背上的速度和自在。

地址：雪堰镇环太湖旅游度假区环湖路 201 号 -208 号  
联系方式：0519-81086666

### 嬉乐湾生态农业示范园

观光和动手两不误，在嬉乐湾中，体验自然的情趣。在七情花径，欣赏不同的花卉，散步花田间，芬芳的花香令人开怀，在草坪上打地铺、野餐，呼吸弥漫着花香味的空气。在农耕文化博物馆，了解古旧农耕器具和传统手工艺制作技艺，让人们重新体味丰富而厚重的农耕文化。还有开心农场的农田，给城市中的人更多接触土地的机会。

地址：常州市武进区礼嘉镇青洋路与南环路交叉口  
开放时间：8:30—17:00  
联系方式：0519-89815898

### 溧阳市景点

#### 天目湖山水园风景区

天目湖山水园是天目湖旅游度假区中最主要的景区，这群山环抱、湖水清澈的景区包含三个区域：湖里山、龙兴岛与中国茶岛。龙兴岛是整个天目湖山水园最精华的区域，岛上的天目揽胜可以眺望整个天目湖，是最佳的观景与拍照点，而精灵国、蝴蝶谷又是非常适合亲子游的景点。

除此之外，登湖里山的状元阁，在中国茶岛感受茶文化也是山水园游览中的必体验。其中龙兴岛与中国茶岛都需要乘船才可以到达，即便只是乘坐作为交通工具往返于各景区间的游船，也是会让人心旷神怡。

整个山水园推荐游览顺序是：湖里山→龙兴岛→中国茶岛。如果在夏天来到天目湖，时间又很充裕的话，山水园周边的天目湖水世界同样值得一去。

#### 食宿

景区内餐饮消费较高，若要在此游玩时间较长，可自备干粮。推荐天目湖宾馆的砂锅鱼头汤（见第 18 页），天目湖周边有不少小饭店都可吃到这道经典菜，但做法相对不够正宗。

度假区面积 320 平方公里，区内除大的景点外还有很多大大小小的农庄，可以休闲、水果采摘、住宿、参与一些娱乐项目、品尝特色农家菜。

节假日旺季时排队乘船的人很多，有时会排上 1 小时，建议定要错峰出行，不然被人海破坏心情与景致难免可惜。

地址：江苏省常州市溧阳市天目湖镇迎宾大道  
费用：门票 180 元 / 人含游船，快艇、摩托车另自费；天目湖南山竹海 90 元，天目湖御水温泉 218 元，山水园 60-69 周岁老人 70 元，70 周岁及以上老人免票  
开放时间：天目湖山水园夏季：8:30-17:30，冬季：8:00-17:00；天目湖南山竹海：8:30-17:30；  
天目湖御水温泉夏季：周一至周四 13:00-23:00，周五 13:00-24:00，周六 9:00-24:00，周日 9:00-23:00；冬季周六至周日 9:00-23:00，周一至周五 12:00-22:00  
联系方式：0519-87980000  
到达交通：在常州汽车站乘长途汽车到溧阳后，在市内乘溧阳 9 路在牌楼站下车步行约 270 米可达

用时参考：3-4 个小时



十三疯 溧田半岛中有一个叫天目的绿野仙踪

#### 天目湖南山竹海风景区

南山竹海距天目湖不远，自驾尤佳。因有 3.5 万亩竹林，因此夏季最佳，葱翠竹林正盛，适宜避暑，其他季节景色稍逊，冬季可看雪景。如果忽略人潮，确是好地方。

游玩南山竹海以步行最佳，易收获美景，但需一定体力，也有三大代步交通工具适合带孩子的蜂蜂，但价格稍贵。步行或乘观光小火车进入景区后，先抵达寿星广场，在此继续徒步或乘索道至上至海拔 508 米的吴越第一峰，坡度稍陡，小心步行，登顶可赏万亩竹海，还可撞钟祈福。从吴越第一峰下来之后可到另一边的南山竹海历史文化区看场风味十足的舞狮表演，在鸡鸣村看看山乡村风貌和当地人的生活，感兴趣的话还可购买到苏浙皖三地的工艺纪念品。再去竹文化园的三大展馆感受竹文化的盛宴，尤其适合带老人的蜂蜂来此熏染“寿”文化。当然，一定不要忘了去熊猫馆看国宝熊猫，不过必须坐地面缆车上山；最好是晴天去，易碰到它俩出室外玩耍。若时间还充裕，可到静湖撑竹筏漂流，与好友来一场水仗，或带孩子到小鸟天堂看鸟类表演与动物亲密接触。下山后，想要犒劳自己的不妨去泡个温泉（见第 29 页）舒缓双腿。

#### 食宿

景区内可住宿，有农家乐及酒店，特别推荐南山竹海客栈。或在附近的温泉宾馆住宿，两者间步行即到。景区内餐饮消费较高，味道也一般。建议在农家乐吃饭较实惠，有机会可品尝当地的野味炭炉火锅。

雨后有雾可能会影响视觉景观，但空气更为清新，可考虑是否出行；高空缆车是四面透风的可饱览四周景色，秋冬季节乘坐会稍冷。



十三疯 南山竹海有米酒，有竹子，有熊猫。南山竹海的格调千姿百态，但万变不离其宗的是纯自然的身心享受。



地址：江苏省溧阳市横涧镇李家园村下场园 10 号（距天目湖约 20 公里）  
费用：门票 90 元（身高 1.2 米以下儿童、70 周岁以上老人凭身份证可免费；身高 1.2-1.5 米之间儿童可购半价，60-69 周岁老人 55 元），观光小火车往返 30 元，地面缆车往返 70 元，架空索道往返 70 元，乘竹筏 20 元

网址：<http://www.tmhnszh.com/ditu.shtml>

开放时间：8:00-17:00

联系方式：0519-87935088

到达交通：在常州汽车站（即火车站对面）乘至溧阳的班车，15 分 / 班，终点抵达溧阳汽车总站，后转乘溧阳—李家园的公交车，此车终点站即是景区，车程约 1 小时，车票约 7 元（回程末班车时间为 17:30）。景区外有停车场，收费 5 元

用时参考：半天或 1 天

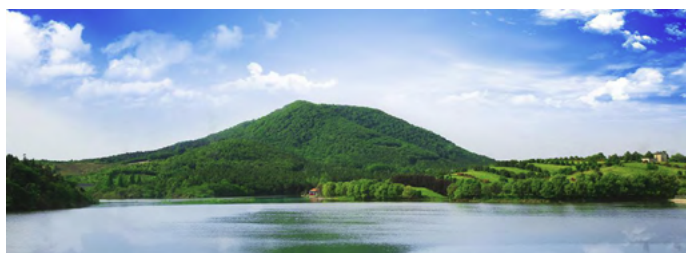
**佐野秋芋** 怕累的话可以选择坐缆车上去，爬山还是很有意义的，所以我们选择了爬山。离山顶不远处，到达缆车处可以小小休息下，补充点能量。山上吃的东西的价位没有贵得很离谱还是可以接受的。

### 曹山旅游度假区

溧阳曹山旅游度假区位于溧阳市与南京之高淳、溧水的接壤处，距禄口机场、溧阳市区均在 35 公里左右，距宁杭高铁瓦屋山站 10 公里，宁杭高速上兴道口、白马道口 7 公里。曹山旅游度假区以“七彩曹山”为主题，集生态农业、乡村文化、运动休闲、养生度假于一体，构建“养眼、养心、养身”三个层次的休闲度假旅游产品。

#### 曹山日日春农庄

日日春农庄四季佳果不绝，白茶飘香，全力打造休闲观光农业。拥有苏南地区最大单体面积的杨梅园，日日春杨梅连续多年被评为“中国十大杨梅”；月季长廊、薰衣草谷、二月兰花海、百合基地等观赏性花草基地百花争艳；风景优美的临湖茶轩、垂钓中心以及隐在森林中童话般的木屋别墅，令游客可以畅享悠然假期。



地址：溧阳市上兴镇曹山旅游度假区内

电话：0519-87615885、15861120710

#### 白露山

白露山生态园一派田园风光，拥有常州目前最大的蓝莓种植采摘基地，是采摘乐园、休闲天堂。乡村旅游宾馆是一组背靠森林、面朝湖泊的度假木屋。白露山特色产品有“白露山”牌蓝莓、黑莓系列浆果类果汁饮料及酵素饮料、“庆贵”牌蔬菜汁彩色挂面，品质优良，深受食客喜爱。

地址：溧阳市上兴镇曹山旅游度假区内

电话：18068781388、0519-87615966、13961172231

#### 天之福

天之福是一座集会议、度假、旅游、休闲于一体的现代化生态农业园。曹山的秀美风光倒映于金龟潭中，在滨水的天之福度假酒店，欢唱一曲“茶茂、果丰、苗盛、禽欢”山水茶歌。

地址：溧阳市上兴镇曹山旅游度假区内

电话：18168827477、0519-87741288

#### 紫竹林

紫竹林群山环抱，茶香四溢，拥有数百亩高档水果采摘基地；集装箱木屋、露营地，带来独特的住宿体验；独辟新径的盆景园，引进珍稀名贵风景苗木，成为一道靓丽风景线。“我的花园”等你来。

地址：溧阳市上兴镇曹山旅游度假区内

电话：0519-87657777、13961270747、18818264948

#### 果之王

果之王生态园种植有冬枣、梨、桃等数千亩果树，果园散养土鸡上万只。大锅羊肉、金牌猪手等你来大块朵颐。采摘新鲜水果，品地道农家菜，临湖悠然垂钓，不亦乐乎。

地址：溧阳市上兴镇曹山旅游度假区内

电话：13901497176、0519-87735058

### 溧阳新四军江南指挥部纪念馆

为纪念新四军江南指挥部这一重大历史事件而建，由新四军江南指挥部史料展览馆、新四军廉洁思想教育馆、新四军江南指挥部司令部旧址、毛泽东像章陈列馆组成。步览其中，你可以通过照片、实物、图标及电子模型等展品了解这场战斗历程，缅怀先烈。同时，纪念馆还展有陈毅、粟裕的办公室兼卧室，以及粟裕骨灰敬撒处、将帅馆等，参观结束还可买毛主席徽章做纪念。

地址：常州市溧阳市竹箦镇水西村的光裕堂

费用：门票免费（需登记身份证信息）

网址：<http://www.sxn4a.com/>

联系方式：0519-87818918

开放时间：春夏 8:00-17:00（16:30 停止入场），秋冬 8:30-16:30（16:00 停止入场），周一闭馆，节假日照常开放

到达交通：在常州市汽车站乘长途汽车到溧阳后，转乘纪念馆直达车，发车时间为 9:00 及 14:00；或乘坐溧阳去竹箦的班车，和售票员说在水西村下即可

#### 雩文化馆

雩文化是一种远古的原始文化，在我国主要分布在黄河流域、长江流域和西南地区。溧阳雩文化博物馆是目前江苏省内唯一的一个集收藏、展出和研究为一体的雩文化大型专题博物馆。博物馆主要陈列了部分明、清时期以来的各类雩神案画、雩面具、雩法器道具以及雩文化研究成果和雩文化活动图片，从不同角度展现了社渚雩文化的原貌。

地址：常州市溧阳市社渚镇社徐线东

费用：免费

开放时间：9:00-17:00

#### 溧阳周边田园生态游

##### 欣龙生态园

溧阳早有种茶、制茶、饮茶的传统习俗，有悠久的茶文化历史。欣龙生态园内有大片的茶园，茶树清香袭人，还可以体验采摘茶叶。这里适合公司团建或者家庭朋友聚会，白天可以在这里休闲垂钓，晚上可以聚餐、





烧烤、举办篝火晚会。

地址：戴埠镇黄岗岭村 128 号（南山竹海风景区）  
联系方式：0519-87937979 15195092710

### 大石山旅游农庄

在大石山风景区中度过一个休闲的周末时光：喜爱户外运动，可以爬爬大石山，呼吸新鲜的空气；喜欢安静的放空，可以在这里垂钓，享受一个人的自在；品一口清新的白茶，香气沁人心脾。

地址：江苏省常州市溧阳市溧城镇西郊大山下 158 号  
联系方式：0519-87186666

### 天淼山庄

位于天目湖边的天淼山庄是亲子游的首选之地，一系列亲子互动游戏组成的拓展营，通过寓教于乐的方式，让您的孩子学会信任、包容、协作和谦让，不管是孩子还是父母，都是一次难忘的经历。

地址：社诸镇欣丁路一号（近东顶村）  
联系方式：0519-87555999

## 金坛区景点

### 金坛茅山旅游度假区

茅山是一座位于常州与镇江交界地、金坛区与句容县交界处的山峰，分为句容茅山、金坛茅山两部分。金坛茅山位于常州市西部，比句容的山脉面积更大，主峰大茅峰海拔 372.5 米。这里自然风光迤迤，山下还有多座美丽的水库。茅山以道文化闻名，是道教上清派的发源地，有“秦汉神仙府，梁唐宰相家”之美誉，有“第八洞天、第一福地”的名号。山中有茅山道院、乾元观、金牛洞等景点，华阳洞、青龙洞等洞中有洞，在秀美山水的脚下，可以到保朴园品尝道家养生菜肴，到壹号农场体验当农夫的快乐，还可以品尝、带走有机瓜果和蔬菜，到金沙湾乡村俱乐部打一场“山水高尔夫”。

地址：常州市金坛区薛埠镇  
费用：索道 50 元/人；小道观有的免费，有的收门票，门票还是很便宜的。  
网址：<http://www.jtms.gov.cn/>  
开放时间：（3-11 月）7:00-17:30，（12 月-次年 2 月）8:00-17:00（节假日可致电详询）  
联系方式：0519-82668399  
到达交通：1、乘车：从常州汽车站乘直达茅山的长途班车；或乘车到金坛北站，从北站搭乘去茅山的班车；2、自驾：从南京出发，沿 104 国道前进，经马群、汤山，到句容，再顺宁杭国道到后白镇，左拐，向茅山进军，到茅山镇中心转盘后，向右行 2 公里，到茅山风景区南大门；从上海出发走沪宁高速，在句容出口下高速，经过五里墩收费站，沿路标即能直通茅山风景区  
用时参考：3 小时

### 东方盐湖城

说起道文化，人人都知道“茅山道士”。东方盐湖城正是位于中华道文化名山——金坛茅山，小镇根据东方远古对宇宙生成和自然构成的理解，以中国文化之根——周易八卦为破题立意，通过“太极生两仪，两仪生四象，四象生八卦”的策划激活，通过宝物、神灵、筑景、主客、经营五大体系的支撑和转化，结合“乾、坤、坎、离、震、巽、艮、兑”的

八卦文化，规划建设一观、八院、道客居、道风街等特色旅游项目。

目前开放为一期项目：神奇山镇·道天下景区，正是对国人的天人合一、八卦风水等道家思想的创造性解读和诠释。

道天下景区的景点设置均与道文化相关，景区内有多家博物馆和演出可以观看，特别的是一家内容丰富的性博物馆，夏季还可到水世界玩水。



东方盐湖城可以分为白天和晚上游览，想看表演可以在游客中心拍当日表演时间表，在游客中心可以寄存大件行李。如果住在景区的话，可在景区门口的住宿服务中心办理住宿。

地址：常州市金坛区茅山风景区  
门票：200 元/人，网上预订有折扣，夜游 55 元。  
官网：<http://www.cnosr.com/>  
到达交通：可在常州北广场汽车站旅游集散中心乘坐旅游直通车前往，直通车每日两班，去程 8:00、13:00，返程 11:00、16:00。

### 景区内住宿

景区内有多家中高档酒店、客栈可供选择，如盐泉·涵馆、陶府、虫二客栈等，可在景区官网预订。

### 盐泉·涵馆

位于景区内，以生态自然、健康养生、高压休闲的汤泉为特色的度假酒店。根据八卦河洛图的理念，突出“盐”和“泉”的关系。酒店分为客房区、盐泉裸泡、私院汤墅。



### 陶府

位于景区内的道风街上，靠近白云书院，融合了酒吧、宴会和客房的中高端消费场所。



### 华夏宝盛园

依山势起伏而造的大型山水园林——华夏宝盛园，由盆景博物馆、艺术博物馆、茶艺博物馆、知青博物馆、自然博物馆五大景致组成，还有房车可以住宿和各种游乐活动可以参与。



#### 绿日光

地址：金坛区茅山风景区内  
费用：入园门票 30 元，艺术博物馆 50 元，盆景博物馆 50 元，茶艺博物馆 20 元，观光车 30 元（当日不限乘坐次）；1.2 米以下免费，70 岁以上老人凭身份证免费  
网址：<http://www.baoshengpark.com/>  
联系方式：18118351828  
营业时间：各博物馆：8:00-16:30；互动项目（丛林探险、射箭等）：8:00 - 17:00

### 花谷奇缘

茅山脚下的花海小镇，1600 亩花田浪漫唯美，拥有花神园、法国花园、荷兰花园、玫瑰花园、茉莉花园、厨房花园、儿童花园、音乐花园等十大特色精品花园及两大原生花海。各色花朵争奇斗艳，身临浩瀚的梦幻花谷中，仿佛置身于一个美妙的仙境。



地址：常合高速（沿江高速）茅山服务区对面  
联系方式：0519-82531999

### 长荡湖旅游度假区

长荡湖因大闸蟹声名远播，其自身近几年也在悄悄变美。尤其秋季来此，不仅能尝到最肥美的大闸蟹，还能品尝特色湖鲜，还可在长荡湖千米水街的餐饮船上赏夜色，饭后再沿着栈桥吹风散步，走在长长的栈桥上，视野内所及都是风格各异的古典水乡建筑，灯火斑斓，惬意十足。如果你是户外运动爱好者，不妨到中国·长荡湖露营基地游长荡湖美景，共享篝火晚会，过一把湖畔露营瘾。

地址：常州市金坛区儒林镇长荡湖水街 1 号  
费用：门票免费  
网址：<http://www.changdanghu.net/>  
开放时间：全天  
联系方式：0519-8163333/82566677  
到达交通：在常州汽车站乘班车到金坛，车费 15 元，再在金坛区内乘 320、321 路公交车在指前站下车可达  
用时参考：半天或 1 天

#### 金坛周边田园生态游

### 壹号农场

在茅山的壹号农场里，“开心农场”、“QQ 农场”等社交网络游戏变成了现实版。收获的季节这里的采摘格外红火，尤其是带着小朋友来这里可以了解农业生产的知识亲近自然原生态的耕种方式，是现在年轻父母中很流行的周末休闲方式，学习游玩两不误。

地址：茅山风景区仙姑村 58 号  
联系方式：4000-176-001



### 保朴园道养生基地

保朴园同样位于茅山风景区内。这里极少游客，是一处清幽之地。松青竹翠，古树参天，流水潺潺，空气清新，以道家养生文化为特色，让来访者体验道家饮食、起居、健身、悟道等，体验自然生态养生。来到这里还可以在道长的指导下体验道家辟谷和武当太极拳的玄妙和养生健体功效。



地址：茅山风景名胜区内金牛洞景区  
联系方式：0519-80192777





## 住宿

常州中心城区的住宿还是比较多的，还有一些围绕着几大人气主题公园及景点分布。市中心的住宿类型多样，除了星级酒店外，有连锁经济酒店、客栈等，价格相对实惠，一般 150-200 元 / 天，住宿条件可基本满足，周边吃饭购物也比较方便，有公交车可达各大主题公园，或者去旅游集散中心（火车站北广场）乘坐专线车，但路程较远，自驾或预算不高的蜂蜂可考虑住在这边。而在恐龙园、嬉戏谷、淹城春秋乐园等主题公园附近的多为中高端酒店，可省去交通及时间成本，让行程轻松，但房价稍高，一般 400-800 元 / 天，尤其周末及节假日价格会上涨，且房源紧张，建议一定要提前预定。

到溧阳市旅游也无需担心住宿，天目湖及南山竹海景区周边的高档酒店，因背山面湖，环境好而价格稍贵，一般 400-800 元 / 天；预算不高的蜂蜂可考虑比较廉价的家庭旅馆或农家乐，一般 100-180 元 / 天，但住宿条件一般。若是房源紧张或只到溧阳玩半天的，也可当天回到常州市内住宿，只是路途稍显奔波。

### 红梅公园 / 南大街 / 文化宫附近

大多数初次到常州旅游的蜂蜂都会选择住在这里，因常州的市中心，以南大街步行街和莱蒙商业区为主。本区域比较繁华，商场云集，购物、吃饭和娱乐都很方便。常州市区内的重要景点如红梅公园、天宁寺、天宁宝塔、东坡公园、瞿秋白纪念馆等都位于此。火车站也距此不远，住这里交通方便。本区有不少连锁快捷酒店，适合预算不高的蜂蜂。

### 宜必思酒店（中吴大道丽华店）

酒店交通便利，有直达火车站的 62 路公交车。旁边是大润发，购物方便。环境好，房间稍小，但简洁干净，不过窗户隔音一般，临街房间较吵，整体服务到位，房价实惠，性价比较高。

地址：常州市天宁区丽华北路 31 号（距火车站约 5 公里）

联系方式：0519-81000808

参考价格：130-150 元 / 晚

到达交通：乘 10、60、62 路公交车在城巷站下车后步行约 500 米可达

**最爱喝洋酒** 酒店非常好没得说，但隔壁是大润发，早上 4 点半就开了他们的风机呀还是什么有点吵，还有酒店的枕头太高了。如果你是睡矮枕头的记得跟前台说。我就住了一晚，看球的关系加强大润发的噪音，一个晚上没睡。酒店真心不错，来住的朋友要选好房间呀！

### 7 天连锁酒店（常州火车站店）

这家 7 天的地理位置好，交通方便。步行可达火车站及红梅公园，周边有大润发超市，方便购物。房间干净，可领睡前牛奶，但设施较旧，卫生间较小，WIFI 网速较慢。喜静的蜂蜂建议入住前预订不临街的房间。

地址：常州市天宁区小东门路 76 号（红梅公园北口旁）

联系方式：0519-88823777

参考价格：130-180 元 / 晚

到达交通：乘 2、11、19、29、30、203、212 路公交车在小东门商城（大润发关河店）站下车即到

**Oooyo** 酒店的位置很好，附近就有饭店和超市，酒店旁边的风景也不错。但给我们的所谓商务大床房，窗户很小，房间有异味，地板感觉粘粘的，应该没有清扫干净的原因。

### 常州富都戴斯酒店

地理位置好，离红梅公园和天宁宝塔都很近，离市中心也很近，周围吃饭方便。这个酒店以白色为主基调，具有欧美装饰风格，房间干净舒适，规模不大但很精致。服务好，喜静的可选不临街的房间。

地址：常州市天宁区红梅公园南门文笔路 1 号

联系方式：0519-89618888

参考价格：500-800 元 / 晚

到达交通：乘 7、11、19、53、78、220a、220、501 路公交车在红梅公交中心站下车即到

### 常州听松楼花园酒店

靠近红梅公园，周边环境安静。房间大且干净，细节设计较好，如会提供闹钟。酒店的自助餐厅也颇有名气，其提供早午晚餐，品种丰富，还有不少海鲜，不少当地人常来此品尝。但客多时服务一般。酒店不提供网上预订。

地址：常州市天宁区罗汉路 1 号红梅公园听松楼

联系方式：0519-88880777

参考价格：480-580 元 / 晚

到达交通：乘 b23 路在红梅公园站下车后步行即到

### 常州文笔山庄

酒店就在红梅公园旁、文笔塔下，环境位置俱佳，交通便利。周边吃饭也方便，如附近的好福记大酒店口碑和菜品都不错。房间干净略小，有 WIFI，但信号一般。喜静的建议不要选择一楼靠马路的房间。停车场很大，免费泊车。整体服务一般。

地址：常州市天宁区武青路 146 号（红梅公园南门侧）

联系方式：0519-88159999

参考价格：300-400 元 / 晚

到达交通：乘 17、23、902 路公交车在红梅公交中心站下车步行约 200 米可达

### 常州和平假日大饭店

酒店位置好，近天宁寺、红梅公园，周围有两家大型购物商场，吃饭逛街很方便。房间干净，但设施陈旧。早餐品种多，味道不错。提供收费停车位。

地址：常州市天宁区和平北路 132 号

联系方式：0519-88126636

参考价格：150-300 元 / 晚

到达交通：乘 2、78 路公交车在和平路延陵路（购物中心）站下车即到

### 常州大酒店

酒店位置相当不错，去南大街、双桂坊美食街很方便，步行就能到。房间不大，干净舒适，设施齐全但稍显陈旧，没有浴缸；也少有其他娱乐设施。提供收费停车位，但停车不太方便。

地址：常州市天宁区延陵西路 53 号

联系方式：0519-88109988

参考价格：500-600 元 / 晚

到达交通：乘 23、53、212、220、231、902 路公交车在小营前站下车即到



### 常州九洲环宇大酒店

酒店地处繁华地带，近火车站、汽车站及大润发超市，闹中取静。房间干净，但室内光线不太好，且部分房间无窗，硬件有待改善。有一个不算大的泳池可免费使用。提供免费 WIFI 及停车位。

地址：常州市天宁区关河东路 66 号

联系方式：0519-85228861

参考价格：230-350 元 / 晚

到达交通：乘 2、11、19、29、0、03、212 路公交车在小东门商城（大润发关河店）站下车步行约 200 米可达

### 常州金陵明都大饭店

四星级酒店，酒店所处地段好，出行方便。装修稍旧，房间干净，服务温馨，有睡前酸奶及水果饼干等。早餐不错，早去能吃到的品种较多。

地址：常州市天宁区和平北路 258 号

联系方式：0519-88118888

参考价格：230-400 元 / 晚

到达交通：乘 2、11、12、14、16、20、28、33 路等公交车可直达

### 恐龙园附近

这里分布有一些住宿条件较好的酒店。著名的主题公园——常州中华恐龙园、恐龙谷温泉和常州博物馆、规划馆、大剧院都在本区。常州市的公共交通发达，方便从市中心抵达。这一商圈也更适合自驾的蜂蜂，若在周末或节假日玩恐龙园的非自驾蜂蜂，人流多，回程打车可能不太方便。

### 常州一腾酒店式精品公寓

距离火车站不远，乘出租车到恐龙园也约 12 元。但因在写字楼内 7 层处需要一番寻找。房间大且干净，设施新，环境通透明亮，高空视野不错，有免费 WIFI，入住前可提醒前台安排有飘窗的房间。闲暇时还方便看电影和吃饭。不足在于，自驾的蜂蜂要在万达地下车库自费停车后再步行过来，行李较多的话会不太方便。

地址：常州新北区通江中路 88 号万达广场 A 座 -715

联系方式：0519-85266031

参考价格：大床房 180-250 元 / 晚

到达交通：乘 11、y2 路公交车在通江路巢湖路（太阳城铜锣湾新北万达）站下车即到

**三月的鱼 ying** 超级给力的房型，床很大宝宝在上面滚来滚去好开心哦！房间的面积很大很舒服，设施很齐全，楼下又是市中心，去火车站和恐龙谷都不是很远，打的也就十几元，附近又有很多美食娱乐设施，方便了我们这种懒人了，最关键的还是价格很亲民性价比很高，推荐！

### 常州奥体明都国际饭店

距奥体中心很近，还可免费使用体育场馆，周边安静，是玩中华恐龙园、看演唱会的住宿首选。房间较大，隔音效果不错，床枕舒适。自助餐厅较小，但早餐种类多样，味道不错。工作人员态度热情，服务贴心，有入住水果和安睡牛奶，带孩子的话会送幼儿拖鞋和洗漱用品。自驾的蜂蜂还可使用免费停车场，但停车场较小，但还可在前台留车牌号帮忙洗车。

地址：常州新北区龙锦路 1261 号（近晋陵路）

联系方式：0519-85608888

参考价格：标间 400 元 / 晚

到达交通：乘 29、53 路公交车在藻江北站下车后步行约 200 米可达

**alison\_silo** 酒店比较不错，住在 12 楼的行政房，只是周边环境一般，吃饭地点较少。但是打车到市区也方便，主要离恐龙园较近，宾馆总体服务意识较佳。

### 常州福记逸高酒店

酒店位置好，近常州高速出口（沪宁高速公路），距恐龙园约 3 公里，地面免费停车方便，适合自驾的蜂蜂。房间大而干净，WIFI 信号强，门口及卫生间使用的是声控灯很人性化。自助餐厅菜品的味道不错。有泳池，但周末下午人多。

地址：常州市新北区汉江东路 99 号（环球恐龙城及温泉谷景区近建东路）

联系方式：0519-83098888

参考价格：500-700 元 / 晚

到达交通：乘 215 路公交车在河海社区卫生中心站下车可达；或乘 b12 路公交车在汉江路建东路站下车步行约 200 米可达

### 常州环球恐龙城维景国际大酒店

酒店位置较好，从常州北站乘出租车到酒店约 20 元，就在恐龙谷温泉旁边，从酒店步行 10-15 分钟可至恐龙园，但无接送车。房间干净，卫生间较大；但部分房间隔音效果一般。早餐品种多，口味好，但餐厅稍小；酒店还有日式料理餐厅。晚上还可从 VIP 通道散步到恐龙谷温泉泡泡。整体服务贴心，可免费停车。

地址：常州市新北区河海东路 56 号（近建东路）

联系方式：0519-82088888

参考价格：500-700 元 / 晚

到达交通：乘 215 路公交车在恐龙谷温泉站下车步行约 200 米可达

### 环球恐龙城恐龙主题度假酒店

最大优势在于有特色且位置好，步行 2 分钟即到恐龙园，休息玩乐无需担心乘车问题，酒店购门票还能从专属通道两天内多次入园。有六种主题房型，即恐龙树屋、海底世界、绿野仙踪、森林木屋、西部牛仔、陶尔迷城等，特别适合带孩子的蜂蜂入住，走出游乐园还能继续回味。餐厅宽敞，自助早餐丰盛，并提供免费 WIFI 及停车位。

地址：常州市新北区河海东路迪诺水镇（中华恐龙园新大门旁边）

网址：www.czдино.com

联系方式：0519-69897777

参考价格：700-1000 元 / 晚

到达交通：同中华恐龙园交通

### 迪诺精品酒店

常州环球恐龙城迪诺水镇精品酒店位于河海东路迪诺水镇，距沪宁高速常州入口处约 10 分钟车程，交通便利。这里是全国十大主题酒店之一，移步即到恐龙园正门，入住酒店无限次进出恐龙园，享受园区 VIP 专用通道。酒店配备私人恐龙博物馆，还原侏罗纪世界丛林，6 大主题房型。

同时酒店设置魔法恐龙宝贝互动乐园与恐龙园演出，俱乐部各类活动设施，是常州度假上选。酒店提供火车站北广场至酒店的往返班车，火车站北广场至恐龙城上午三个班次；恐龙城至火车站北广场下午四个班次，班车需要提前一天预约（详情请咨询商家）。





地址：河海东路 60 号迪诺水镇 22-23 号楼，恐龙园新大门旁  
联系方式：0519-85186688  
参考价格：300-1000 元 / 晚  
到达交通：同中华恐龙园交通

常州博物馆 / 新北中心公园附近

### 常州万达喜来登酒店

地理位置好，就在万达，距恐龙园也很近，周边设施齐全，吃饭、娱乐出行均便捷。房间干净整洁，服务周到。早餐中规中矩。有免费停车位和 WIFI。

地址：常州市新北区通江中路 88-1 号  
联系方式：0519-81588888  
参考价格：700-1000 元 / 晚  
到达交通：乘 b10、b13、b16、b19、b1 路公交车在通江路太湖路 (b) 站下车即到

### 常州万豪酒店

位于常州地标建筑现代传媒中心高层。内部大气典雅，设计风格上亦有着古今合璧、中西共辉的特点。在房间内，可以尽览常州美丽的天际线。服务也是贴心细致，不管是旅行还是商务常客都极为舒适和便利。

地址：常州新北区龙锦路 1590 号  
电话：0519-68018888

### 金陵江南大饭店

金陵饭店酒店管理集团旗下酒店，配套的设施都很齐全。距离恐龙园不远，乘车大约只需要 10 分钟。周边有万达广场和力宝广场等，吃喝玩乐一应俱全。

地址：常州市新北区通江中路 500 号  
联系方式：0519-85119988  
参考价格：400-600 元 / 晚

### 富都盛贺饭店

一家老牌五星级酒店，原为富都香格里拉，设施较陈旧，但房间舒适，服务态度好。部分房间隔音一般。从常州北站乘出租车过来费用约 12 元，距离恐龙园近。早餐选择较少。

地址：常州市新北区通江大道 398 号  
联系方式：0519-85168888  
参考价格：700-1000 元 / 晚  
到达交通：乘 y2 路公交车在凤凰大酒店（汉江路通江路）站下车即到

### 常州凯纳豪生大酒店

准五星级酒店，酒店位置好，交通很方便。房间不大，但干净整洁，设施齐备。整体服务态度好，早餐性价比一般。有泳池及儿童游乐区。

地址：常州市钟楼区通江南路 8 号  
联系方式：0519-88808888  
参考价格：500-800 元 / 晚  
到达交通：乘 46 路公交车在西新桥北（通江路崇文路）站下车即到

### 常州万豪花都国际大酒店

酒店位置好，近奥体中心，适合看演唱会，交通便捷。客房宽敞干净，但设施稍旧，部分房间无窗或窗较小，WIFI 信号及隔音效果稍弱。早餐不错，服务到位。

地址：常州市天宁区晋陵中路 580 号  
联系方式：0519-88222222  
参考价格：200-400 元 / 晚  
到达交通：乘 19、33、42、47、48、59、302 路公交车在锦绣东苑站下车即到

### 常州中天凤凰大酒店

酒店地理位置优越，近恐龙园及万达广场；但大门朝里不太好找，外观装修设计稍显老旧。房间简单干净，设施一般。停车要记得问前台拿卡，没票需另收费。整体服务中规中矩。

地址：常州市新北区通江大道 555 号  
联系方式：0519-86182509  
参考价格：350-450 元 / 晚  
到达交通：乘 b16、b19、b1 路公交车通江路汉江路 (b) 站下车可达

### 常州海阳大酒店

酒店位置好，交通较方便，乘出租车到恐龙园或南大街 10-15 元足够。房间环境干净，设备齐全；临街的房间隔音不错，但走廊隔音较差。整体服务周到。

地址：常州市新北区通江中路 207 号  
联系方式：0519-85167303  
参考价格：300-400 元 / 晚  
到达交通：乘 18、36 路公交车在华联吉买盛（太阳城铜锣湾）站下车可达

### 淹城附近

淹城遗址、淹城野生动物园、春秋乐园等景点均坐落在此区内。常州的大学城也位于此区，周边住宿比较便宜。

### 常州常南宾馆

是普通的私人小馆，位置不错，步行 10 分钟可达淹城春秋和野生动物世界。房间干净温馨，但面积稍小，隔音效果一般。店家热情和善，可帮忙推荐游玩路线和好的饭馆。整体房价便宜，非旺季入住更是经济实惠。停车方便。

地址：常州市武进区武宜南路 188 号  
联系方式：0519-86534367  
参考价格：标间约 100-150 元 / 天  
到达交通：乘 68a、68b、68c、68、268、268 区间、308a、308b、308、509 路等公交车在小留站下车步行约 350 米可达

### 锦江之星酒店（武进春秋淹城永胜路店）

近春秋淹城遗址，周边高校聚集，环境安静。交通便利，超市、银行等便民设施齐全。房间内部宽敞干净，隔音不错，IPTV 电视可免费观赏海量影视，WIFI 也全面覆盖，但窗户较小导致采光不佳。酒店下面有茶餐厅，有丰盛的自助早餐。总体经济实惠、性价比高。



地址：常州市武进区大学城永胜路17号（与梅园路交叉口处）  
联系方式：0519-81091999  
参考价格：标间约160-200元/天  
到达交通：乘75a、75路公交车在永胜路花园街站下车步行约250米可达

#### 常州长兴华美达淹城公园酒店

酒店位置很好，离淹城系列乐园相当近；酒店对面是美食一条街，出行及用餐都挺方便。房间不大但洁净，自助餐尚可，公共区域提供wifi；喜静的蜂蜂可选择高层房间。饭后还可到湖边散步，环境清幽。

地址：常州市武进区湖塘镇武宜南路688号  
联系方式：0519-89858888  
参考价格：400-600元/晚  
到达交通：乘68a、68b、68c、68、308a、308b路等公交车在淹城站下车步行约450米可达

#### 常州武进九洲喜来登酒店

喜来登酒店在常州就两家，这家靠近春秋淹城，但距离市区略远，门口有一班B15路快速公交（末班车为19:00），前往常州火车站约40分钟；晚上在高铁站打车前往费用约50元左右。周边环境不是很繁华，吃饭不太方便，相对更适合自驾的蜂蜂。房间干净舒适，有泳池和健身房，早餐丰富。

地址：常州市武进区延政西大道1号  
联系方式：0519-69968888  
参考价格：600-800元/晚  
到达交通：乘b15路公交车可直达

#### 常州万泽玛丽蒂姆酒店

设施较新，房间不算太大，但整洁舒服，比较安静。周边有商场、超市也方便。但早餐一般。

地址：常州市武进区延政中大道15号  
联系方式：0519-89995888  
参考价格：400-600元/晚  
到达交通：乘70路公交车在和平路府东路（世贸中心）站下车步行约300米可达

#### 常州武进假日酒店

酒店地理位置一般，距常州市中心及火车站约10-15公里，打车约30-40分钟。离酒店最近的车站是武进汽车站，打车至此约25元。酒店周围生活配套尚不完善，出租车辆较少，打车不太方便，建议还是自驾前往。不过酒店离春秋淹城景区很近，步行10-15分钟可达。酒店后门还有一处小型的儿童游乐场，适合带孩子的蜂蜂。早餐不错。

地址：常州市武进区延政中大道59号  
联系方式：0519-86313888  
参考价格：300-600元/晚  
到达交通：乘h4路环线公交车在环府路延政大道站下车步行约300米可达

#### 西太湖附近

##### 常州明都紫薇花园酒店

酒店地点较偏，适合自驾的蜂蜂。酒店前有花园，后有小桥湖泊，整体环境舒适安静。房间设施齐全，设备较新，服务贴心。

地址：常州市武进区延政西大道与环湖西路交汇处  
联系方式：0519-68008888  
参考价格：300-400元/晚  
到达交通：乘b15路公交车在花博园北站下车步行约700米可达

##### 常州明都枫泽山庄大酒店

是一家园林式的休闲度假山庄，房间大而干净，装饰也颇有格调。整体服务不错，但入夜蚊子较多，不适宜开窗。

地址：常州市武进区嘉泽镇夏溪章庄  
联系方式：0519-83689777  
参考价格：200-300元/晚  
到达交通：乘262路公交车在马塘站下车步行约500米可达

#### 太湖湾 / 嬉戏谷附近

此商圈即太湖湾旅游度假区，内有环球嬉戏谷及中华孝道园、竺山湖小镇等景区，风景优美，空气清新，环境安静怡人，人少，适宜休闲度假，放松心情。但距离市区较远，公共交通比较少，更适合自驾的蜂蜂。周边吃饭购物也不太方便，房价也相对较高。

##### 品悦度假酒店

地处三面环山的优雅环境中，距嬉戏谷仅有百米距离，是到嬉戏谷游玩最方便的住处。客房装饰新颖、面积大、干净整洁。提供免费的洗漱用品、瓶装水及WIFI。非常适合去嬉戏谷游玩的蜂蜂入住。

地址：常州市武进区太湖湾嬉戏谷大道1号（近永新路）  
联系方式：0519-81687000  
参考价格：标间约260-320元/天  
到达交通：乘72、73路公交车在太湖湾嬉戏谷站下车后步行约700米可达

##### 常州太湖湾开元名庭大酒店（原嬉戏谷开元度假村）

酒店座落于太湖湾青山碧水间，位于山腰上，风景独美。其距环球动漫嬉戏谷、中华孝道园都仅5分钟车程，距无锡灵山大佛仅10分钟车程。适合要到嬉戏谷玩一整天的蜂蜂，方便回来休息。

房间干净，但略小，住北楼的话会穿过一个漂亮的后花园。整体服务不错，入住会赠水果及孩子洗漱用品。酒店内还有泳池免费提供。不足在于自助餐品种较少，酒店距离常州市中心较远，只有两路公交车可达；周边吃饭购物不便。

地址：常州市武进区太湖湾旅游度假区竺山路8号  
联系方式：0519-83599999  
参考价格：标间约300元/天  
到达交通：乘361、364路公交车在太湖湾站下车后步行约1000米可达



**lijing** 就是交通不是很方便，离市中心太远，只有两辆公交，下来之后还有一节路。里面两个泳池，还是免费的，还不错。不过离嬉戏谷不是很远，服务很好。

### 常州竺山湖小镇度假酒店

酒店离嬉戏谷不远，距离中华孝道园更近，在嬉戏谷开元度假村旁，对面有酒店专用的停车场。酒店房间布置温馨，周边环境好，天气适宜时，晚上可到太湖边散散步。夏季夜晚注意不要开窗和门，会有蚊虫。

地址：常州市武进区太湖湾旅游度假区竺山路

联系方式：0519-83591000

参考价格：400-600元 / 晚

到达交通：乘 361、364 路公交车在太湖湾站下车步行约 650 米可达

### 常州嬉戏谷凯莱大饭店

酒店位于嬉戏谷门口，如果想要到嬉戏谷游玩，这间酒店绝对首选。最值得一提的是酒店的云中部落树屋，可以圆孩子们的树屋梦。树屋的外部形状极具特色，内部装修也是五星标准，颜值超级高。位于嬉戏谷周围的半山腰上，拥有极好的视野，可以俯望整个嬉戏谷景区。还提供贴身管家一对一的服务，在这里可以放心的度过一个美好假期。

地址：常州武进区雪堰镇嬉戏路 8 号（与太北路交叉口）

联系方式：0519-68021888

### 溧阳天目湖 / 南山竹海附近

有湖光山色，也有漫山翠竹，环境自是满目清新，适合时间充裕、行程轻松并在此呆一天的蜂蜂，如果想晚上泡温泉，在此住一晚最好不过。这里既有高档酒店也有普通的客栈及农家乐，价格高低不等，节假日旺季时房价为上涨。夏夜蚊虫较多，最好不要开窗开门。周边没有药店，购物不太方便，小镇古街上倒有不少饭店可选择。

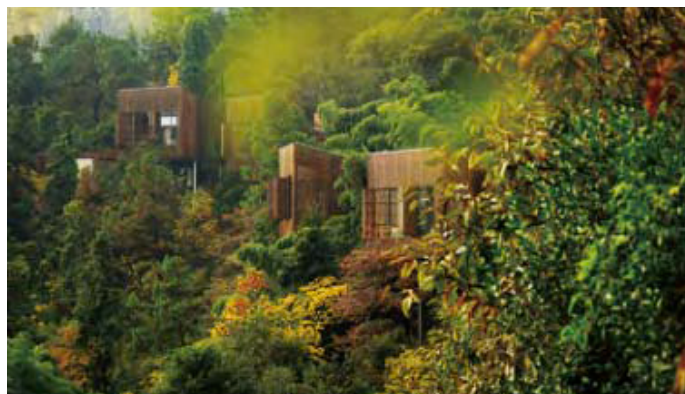
### 南山花园度假酒店

想体验山野田园的原生态之美，来南山花园度假酒店准没错。度假村的外形好似童话故事里欧式城堡。客房简洁舒适，每一间房都有山景或湖景，清晨从鸟鸣声中醒来，对着山景静坐一会儿，都会觉得很惬意。

在度假村中，还能满足舌尖的诱惑。蔬菜野果、板栗绿茶等都是真的山野之味，就地取材，以最原生态的方式制作。而最独特的体验，当属在松林间泡汤。一边让身体放松舒畅，一边欣赏着绝美的景色。

同属南山花园度假村的美芥山野度假村让人感受隐居于山野、栖息于树上的情趣。度假村的树屋隐秘在山林之间，多种房型既可以满足情侣浪漫度假，也适合全家颐享天伦之乐。

神马农场就位于度假村对面，充满乡野趣味，既能看得到对面的群山，也能望见神山脚下驯马场，在神马农场可以体验到许多项目，比如喂羊驼、骑超大轮子的自行车等等。



### 南山花园

地址：溧阳市戴埠镇戴南村（导航搜索：南山花园度假酒店）

网址：<http://www.nanshangarden.com/>

联系方式：0519-87917799

### 美芥山野度假村

美芥山野温泉度假村创办于 2015 年，隐匿于溧阳天目湖与南山竹海之间的龙潭森林，占地 2000 余亩。这里有着自然山野的美丽景色，也有着田园生活的诗意与自在。美芥山野温泉度假村集森林、树屋、温泉、山野四种生态元素于一身，汲取深地温泉井水打造山野温泉，创建观光旅游和生态休闲旅游，满足情侣、三口之家、三代家庭、朋友聚会等不同规模度假需求，也是名流人士商务聚会和住宿的首选。

地址：溧阳市戴埠镇戴南村南山花园

网址：<http://www.meijieresort.com/>

联系方式：0519-87908008

### 御水温泉度假酒店

酒店隐于竹海之中，是难得的享受宁静安逸之处，在房间之中，便可饱览万亩竹林。御水温泉可是华东地区少有的碳酸氢钙温泉，对人体有独特的理疗作用。竹林清风，泉水潺潺，没有息壤的人群，在这里可以充分享受纯生态的度假生活。

地址：溧阳市李家园村 888 号

联系方式：0519-80695700



**Molly 姚** 非常不错的温泉酒店，第一，温泉很赞，有四十多个池子，虽然不是每个都开放，但是也完全足够泡了，很喜欢三楼新开的竹尖温泉，在山顶上，像无边泳池一样，远眺南山竹海山景，视野非常好，推荐白天泡，晚上的话有一个生姜池很不错，池中间有一个 bar 可以喝饮料，吃吃小吃，很有 feel ~ 第二，服务很到位，温泉很干净，而且大部分都有工作人员适时提醒不要泡太久，也会帮客人换干毛巾。



### 天目湖维景国际温泉酒店

省心省力度过一个小长假，选维景不会错。它位于溧阳天目湖旅游度假区，邻近南山竹海和报恩禅寺，处处田园风光。酒店内也处处呈现出儒雅端庄，艺术品、花艺等细节都体现出神韵。酒店另一个主打是温泉养生，来自两千多米深的泉水亲肤舒适，放松休闲不二之选。

地址：天目湖迎宾大道 288 号（近省道 241，城市广场旁）  
联系方式：0519-87889999

### 溧阳乡下人家酒店

地处天目湖桂林村内，交通方便，步行即可前往景区。这里有朴素的农家生活气息，后院有菜园田地，可以在田间风景中体验烧烤、垂钓，别有一番趣味。客房干净舒适，比一般的农家院高级不少，覆盖 wifi 网络。在这里还可以品尝老板自家种的新鲜蔬菜，饭菜可口，价格也实惠。

地址：常州市溧阳市天目湖镇桂林村大力岗 16 号  
联系方式：15190518999  
参考价格：标间 100-150 元 / 晚  
到达交通：同天目湖景区交通，在景区内步行可达

### 涵田度假村酒店

位于天目湖上一座半岛上的奢华风度假酒店，是观赏天目湖的绝佳地点，可将天目湖美景尽收眼底，步行即可到达湖岸边。岛上娱乐休闲场所一应俱全，有著名的半山温泉，白天露天泡汤可以欣赏风光，晚上去人少很多，环境更幽静；半岛上还有很多浪漫的活动——六层大堂精彩的音乐演出、烟花表演、岛上教堂举办的婚礼等等。酒店各项服务很贴心，客房有山景、湖景和别墅房可供选择，房间五星级的硬件设施让人住得十分舒适。自助早餐种类繁多，能品尝到精致美味。

地址：常州市溧阳市天目湖旅游度假区东园路 88 号  
联系方式：0519-87956888  
参考价格：标间 700-1000 元 / 晚  
到达交通：同天目湖景区交通，在景区内步行可达

**十三疯** 涵田半岛度假酒店是天目湖我认为最棒的度假酒店。我是冲着温泉来的，但没想到的是屋里并没有温泉，还需要去外面泡，不过晚上 11 点才关门。因为晚上我来得晚，人几乎没有，真的是太爽了，60 几个温泉随意散落在山体自然起伏之间。只因是晚上，看不到什么景色了，还是有点可惜的。酒店是天目湖周围的一个特别的存在，白天这里能看到绝大部分的天目湖，所以来了涵田，天目湖就尽收眼底，而距离湖边也仅仅几米之遥。



**十三疯** 舒服的客房

### 溧阳天目湖国际饭店

近天目湖水世界。房间较干净，环境安静，但设施较老旧。喜静的尽量不要选择底楼室内泳池周围的房间，噪音较大。酒店提供的自助早餐品种不多，晚餐可品尝经典的天目湖鱼头汤，味道好，分量足。停车场大，方便免费停车。整体服务欠佳。

地址：常州市溧阳市天目湖镇天目湖中心大道 8 号  
联系方式：0519-87989999  
参考价格：700-900 元 / 晚  
到达交通：同天目湖景区交通，在景区内步行可达

### 溧阳天目湖宾馆

位置优越，距天目湖景区大门仅咫尺之遥。房间大，安静卫生，装修古色古香，设施齐全但有些旧，湖景房的视野很好。酒店早餐品种丰富，值得一提的是，经典的天目湖砂锅鱼头就由此原创诞生，味道正宗，价格也相对昂贵，适合人多一起点一份，需交一定服务费。房价较高，最好提前预订。

地址：常州市溧阳市天目湖旅游度假区  
联系方式：0519-87168888  
参考价格：1000-2000 元 / 晚  
到达交通：同天目湖景区交通，在景区内步行可达

### 南山竹海客栈

就在景区古街内，拥有各类竹景客房与豪华套房共计 179 间，客房内的陈设布置取材天然，竹木、绢丝、桑麻等，简约却不简单巧妙的烘托出了客房的清新雅致。打开门窗，扑面而来阵阵竹林清风，竹与阳光独有的清香，使您的假日之旅倍感轻松与自然。房间干净，服务热情。自助早餐品种丰富，但午晚餐价格较贵，味道一般。

地址：常州市溧阳市天目湖南山竹海景区内  
联系方式：0519-80695107  
参考价格：标间约 470 元 / 天  
到达交通：同南山竹海景区交通，在景区内步行可达

### 溧阳天目湖南山竹海御水温泉度假酒店

酒店近南山竹海，还连接御水温泉，可穿着酒店浴袍通过 spa 长廊直接到达。房间干净，设施完善，但 WIFI 信号稍弱。房间面山，入目清新，但入夜蚊子多，最好关上阳台门。酒店餐饮较贵，早餐不错，只是 1 米以上儿童需收费。整体服务不错。

地址：常州市溧阳市南山竹海景区  
联系方式：0519-87938888  
参考价格：600-800 元 / 晚  
到达交通：自驾前往

### 溧阳天目湖南山竹海御水温泉客栈

客栈设计独特，设施很新，门口还有很多竹制摇椅，令人有休闲度假之感。值得一提的是，山顶茶社是看天目湖位置绝佳。客栈房间稍小但干净，早餐是在温泉酒店餐厅吃的，品种很丰富，但房价相对比温泉酒店低。入住前可询问前台要大的房间。

地址：常州市溧阳市天目湖南山竹海景区内  
联系方式：0519-87938888  
参考价格：300-450 元 / 晚  
到达交通：自驾前往





## 金坛茅山附近

### 常州金坛保朴园

是以道家养生为主题的度假村。游玩茅山风景区，可在四合院或古朴小木屋住一晚，空气好，优雅清净。如不住宿，也可到餐厅品尝以道家养生为特色的菜肴，如道家菜金蝉花野鸭煲，营养丰富，味道好；还有其他野味可供选择。整体价格适中，服务热情，有免费停车位。

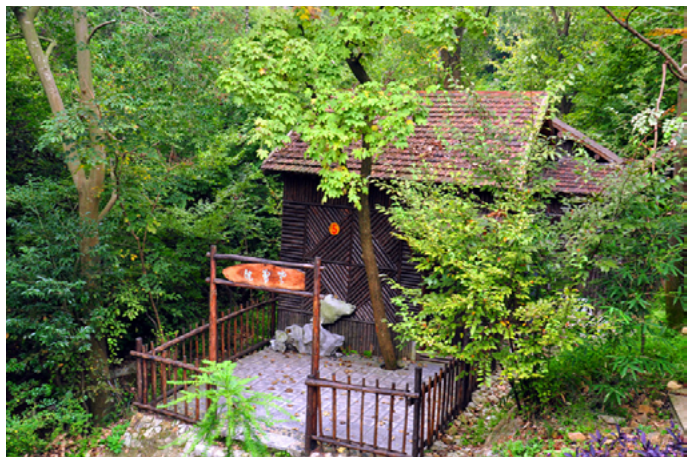
地址：常州市金坛区茅山金牛洞景区北侧

联系方式：0519-80192779

参考价格：四合院 280 元 / 天，小木屋 880 元 / 天（可住两家），用餐人均 50 元

到达交通：同金坛茅山景区交通

**K歌之王**之前并没怀有多少期待，只是当做一次亲子休闲活动，但到了那里才发现，竟有点世外桃源的感觉，也算是此行的小小惊喜吧。我们要住的地方，是建在山林里的一间间小木屋，曲径通幽，别有韵味。我数了数，共有五座。房子应该是砖石砌好后再以原木装饰的，很原始的感觉。



**K歌之王**真的没想到这里会是这般幽静，没什么游客，环境也不错。

## 餐饮

常州菜基本属于江浙菜系，但海纳百川、南北兼容，全国各地的人在这里都能找到适合自己的口味，享誉长三角，精致美味的佳肴才上桌就令人赏心悦目。这里同样也是小吃的天堂，数不胜数的传统名点延续着老常州的味道。因此一定要带上你的味蕾去常州，逛遍常州的大街小巷，那里有你所钟爱的每一种味道，传统与现代美食交汇。

本帮菜馆、时尚创意菜主要分布在繁华商区，广受年轻人喜爱；而地道的小吃、老面馆更多隐藏在中心城区的街巷里，物美价廉；到溧阳则可以品尝到鲜美营养的天目湖鱼头，让你的味蕾感受惊喜，回味无穷。双桂坊是常州的小吃聚集地，你也可以闻声而来去吃一下常州特色的加蟹小笼包、银丝面、蟹壳黄、豆斋饼、酒酿元宵、三鲜馄饨、马蹄酥、虾饼、大麻糕、网油卷等等。

## 特色小吃

### 大麻糕

刚出炉的常州大麻糕色泽黄润而不焦，浓郁扑鼻的香味令人垂涎欲滴。轻咬一口，香脆松软、皮薄酥重、甜咸醇厚，让人忍不住点赞。如果此时能配一碗双桂坊的豆腐汤，那必然是极好的。若是吃得不过瘾，还可买精品装的带回家给亲友品尝。

### 加蟹小笼包

常州人非常喜欢加蟹小笼包，只有现做、现蒸、现卖，才能保持蟹香扑鼻、肥而不腻的良好口感，因此以前吃小笼包必须要排队等候。最值得爆料的是，秋季的加蟹小笼包最为诱人，个头小巧精致，别具一格，用精白面粉熟板油、蟹粉、猪肉做成，蟹油金黄闪亮，汁水鲜美，香味扑鼻，皮薄有劲，馅心嫩滑爽口。

### 银丝面

常州银丝面，细如丝、白如玉，光看着就很秀气。再加入草鸡熬制的原汤，真谓口感滑糯，咬劲绵连，柔软滑爽。汤料中如若加入蛋皮丝、香菜等更是味香扑鼻。



**野比**银丝面，顾名思义，银丝般的面，软、滑、韧。白汤的很清淡，红汤的刚刚好。

### 三鲜馄饨

三鲜馄饨也是老常州人的最爱。不仅包法与众不同，味道更是令人回味。游完南大街，到县直街的三鲜馄饨店休息吃饭，必点一碗热腾腾的蛋丝三鲜馄饨。上咬一口，外皮柔软滑爽，还有一股由活鱼、虾、肉混合而成的馅料所营造的鲜味口感瞬间盈腔，真可谓“三鲜”；再品一口用新鲜母鸡煨成的鸡汤润喉，更是鲜美在舌尖。此外，还有油炸馄饨也值得一试。消费不高，8元 / 份。

### 网油卷

传说中网油卷是由苏东坡的灵感制作而成，选取的网油是覆盖在肠子和油之间的膜，馅心是豆沙。油炸时豆沙在高温下会融化，网油能锁住豆沙，保证了网油卷肥而不腻的独特口感，但其实要取到网油就是一件非常费工夫的事情。在老润兴能吃到，一打 10 个，不能半打供应。

### 常州虾饼

常州虾饼有近 200 多年的历史。正宗的常州虾饼，饼皮够蓬松够爽脆，面粉里裹着萝卜丝和香葱，当然还有主角河虾。河虾有多少只？这么说吧，你每咬下去的一小口，准保里面有河虾！



### 蟹壳黄

蟹壳黄是常州地方风味小吃，用油酥加酵面作坯，先制成扁圆形小饼，外沾一层芝麻烘烤而成，因形似蟹壳，色呈金黄而得名。趁热咬一口，鲜香酥脆，甜咸适中，尤其冬天吃会让口腔和胃部拥有满足的暖意。在南大街、常州糕团店等处都能吃到，价格不贵，喜欢的话还可买可保存较久的盒装带回家。

### 豆斋饼

豆斋饼是最具常州特色的传统名点，已登入非物质文化遗产名录。豆斋饼是扁圆形，比一元硬币稍大，因为只加热一面，所以它一面金黄色，一面白色。可以单独吃它，弹口香浓，豆香浓郁；也会在红烧肉、烧鱼等主菜中发现它的身影，也是一种新鲜的口感体验。在常州糕团店可尝到。

### 特色名菜

#### 天目湖砂锅鱼头

游完浩大的天目湖不用愁吃什么，砂锅鱼头一定是你的首选。而且吃天目湖砂锅鱼头很讲究，鱼太大太小都不好，选鱼头三斤左右的活鲢鱼为妙，这样才肉质肥嫩，而且必须用宜兴砂锅，以天目湖水为汤底。山水园景区牌坊外美食街上的饭店，实惠但不够正宗。沿迎宾路进入度假区后，有三个比较好的吃鱼头的地方：一处是天目湖宾馆，这里“朱顺才”配方的鱼头砂锅汤；一处是碧波园美食中心，在天目湖宾馆对面，环境幽雅，此两处其实是一家，单点 200 元左右一份；还有一处在山水园酒店，环境不错，价格经济，包括鱼头汤 300 元一桌就能搞定。吃时，再加一盘拌芹菜和炒芹菜时鲜菜，更美味爽口。



**十三疯** 最正宗鱼头只有在天目湖能吃到

#### 长荡湖螃蟹

每到大闸蟹上市的季节，长荡湖边再美的风景，也会让人无暇顾及。因为食客们都在这里的水街上埋头跟脂膏丰腴的螃蟹“做斗争”。长荡湖大闸蟹是中华绒螯蟹中的名贵品种，背青肚白，螯强爪健，脚毛金黄，蟹体饱满，蟹黄厚实，蟹膏肥糯，肉质细嫩纯白，是中国淡水湖蟹之上品，其营养成分高，味觉与口感鲜美独特。长荡湖，美食之湖，尤以水中“八鲜”而享有盛名，独特的“八鲜宴”堪称江南美食一绝，“八鲜宴”皆选湖鲜上品，精心烹调，香气浓烈，鲜嫩诱人。另外螃蟹再好，也别忘了来点姜丝黄酒暖暖胃哟。

#### 横山桥百页

横山桥多特色农家菜，其中以百页最为知名。吃过的人都觉得它嫩柔味鲜，鲜而又醇，醇而爽口。百页切成三角块后，要先用盐水泡上半个小时，然后用荤油起油锅，如果在烧百页时加上一点鸡汤，那味道就更加鲜美了。

### 芙蓉鲜螺

芙蓉鲜螺产自常州芙蓉镇，是一道久负盛名的农家菜。螺丝肉营养丰富、鲜嫩饱满，再嘬一口秘制的香浓汤汁，真可谓“一味螺蛳千般趣，美味佳肴均不及”。螺丝清热解毒，6-9 月的螺丝是最肥嫩的，而且芙蓉鲜螺的螺蛳是用豆浆喂养的，所以若到常州一定别错过。在芙蓉鲜螺馆（地址：武进区淹城美食街丰乐坊 9-11 号，联系方式：0519-86522877）就能吃到。

### 溧阳扎肝

这是溧阳的传统名菜，是逢年过节的大菜。主料是五花肉、猪肝、油豆腐和涨发好的笋干。“扎肝”经过卤煮之后，三种荤味混合，五花肉肥而不腻，猪肝充满了酱香，而小肠烂而不散。两种素食吸收了荤食的鲜香和油腻，也有说不出的好吃。不过对于初次品尝的人来说，扎肝个头稍大，下筷需要一定勇气，感兴趣的话可在天目湖宾馆点一份试试。吃扎肝时，不少外地人都会先吃小肠，之后将各种食材一一吃下，可是在溧阳人而言，一口扎肝咬下除了小肠外的其它食材，感受那种混合的香味，才是正宗的“溧阳吃法”。

### 雁来蕈

雁来蕈与扎肝一同出现在了《舌尖上的中国 II》第三集中。其又名“雁来菌”，是溧阳南山一带松林里每年大雁南飞时节生长的一种食用菌，一般春秋两季可食用。雁来蕈的外貌虽然丑陋，却是世界上最鲜好吃的东西。它完全不同于普通的香菇、草菇、平菇，这种纯野生的食用菌营养价值很高，不仅味道鲜美可口，还具有强身、益肠胃及治疗糖尿病、抗癌等药用价值，带老人到常州旅游的蜂蜂可尝试。但如今采集量少，价格也攀升至 80 元 / 斤。

### 戴溪青鱼

在武进，戴溪青鱼非常有名。形为瘦长条，因其是吃螺丝长大的，价格颇贵。吃法也很多样，可红烧或烧汤，亦可作鱼丸，无论哪样，只要是正宗的戴溪青鱼，随使用筷子夹一块鱼肉，决不会松散，味道鲜美而不肥腻。到淹城美食街的戴溪青鱼馆就能品尝这道美味。

### 寨桥老鹅

寨桥老鹅是武进寨桥地区的一道传统名菜，因烹饪方式独特，味道鲜美而闻名久远。这道农家菜一般是红烧或煲汤，选的都是老公鹅，煮出来的汤味浓肉嫩，油而不腻，鹅肉酥而不烂，口感十足。

### 泰村鱼圆

鱼圆是江南民间的传统菜品，而武进的泰村鱼圆最为有名。最常见的烧法是清汤鱼圆，将鱼圆与冷水一起烧开后加香菜等佐料，焗一会儿就可以开锅了。最有名的要数“小杏鱼圆”。在淹城美食街可吃到。

### 滢里红星牛肉

说起常州最有名的牛肉，非滢里红星牛肉莫属，其多采用水牛肉烧制而成。坐落在滢里老街的红星牛肉店已是百年老字号了。每年春节前后，常州市民常开车前来购买，约 80 元 / 斤。如果时间较紧张，也可到常州名仁土特产店购买真空包装的带回家。

### 郑陆炮仗羊肉

是指郑陆镇上一家名叫“炮仗羊肉馆”售卖的羊肉，这家人祖孙三代都开羊肉馆，世袭做羊汤生意，有着历史积淀。好的羊肉是传承久远的根本。这家羊肉不仅选的是公羊，且处理得很干净。推荐酥香鲜嫩的秘制羊排及黑椒羊脆骨；若人多可点石锅羊肉，刚上桌便香气满屋；再加一份笃





得奶白的羊骨头汤。若还不过瘾，弹口香糯的羊糕可做饭后点心。尤其冬季到常州，若想喝一口热汤，可别忘了尝一尝这一碗 100 多岁的羊汤。

### 焦店扣肉

焦店扣肉也是一道上了百岁的十大农家菜。其上为猪肉，底下是干菜，蒸好后热乎油亮，极引发食欲，肥腻与盐咸味道混合减半，更甜香可口。一般 38 元 / 份。在淹城美食街可以大快朵颐刚出炉热乎的，想要带回家可到超市或土特产店购买。

### 尊龙酱鸭

尊龙酱鸭选用江南水乡优质鲜鸭为主料，配以枸杞子，采用先进工艺制作而成。尊龙珍珠酱鸭肉质鲜嫩不肥腻，清香可口味美，内含蛋白质及多种维生素。

### 老字号小吃店

#### 常州糕团店

当地人最钟爱的百年老店，经营各种常州传统小吃。虽然糕团店的价格比起以前涨了不少，但依旧宾客盈门，有时还要等位。小吃种类繁多，有麻糕、豆腐汤、虾饼、糖芋头、小笼包等地道美味，还有色彩斑斓、各种口味的糕团，让人垂涎欲滴。每到重阳节，30 元一大块的当地特色重阳糕相当畅销。店内环境干净整洁，来这里可以吃到一顿丰盛的早餐，也可以正餐时段来吃吃拌面馄饨，味道都备受好评。

地址：常州市天宁区官保巷 13-19 号

联系方式：0519-86605394

到达交通：乘公交车到县直街站下车，步行即到

参考价格：人均 20 元

**mgbr2** 有时候需要等位，价格不低，糕团和小笼包是比较受欢迎的，毕竟是老店了。



**大梅沙 lv** 糕团店的加蟹小笼，名字给力，味道极鲜

#### 银丝面馆

最正宗的银丝面老字号，只要 4 元钱就可以吃上满满的一大碗面，是一家味美价廉的良心老店。银丝面分红汤和白汤两种，面条筋道、细如丝一般，浇头种类也很齐全，最受欢迎的是大肠、炒鳝丝、海蜇头、煎蛋等等，搭配面条一起吃既美味又管饱，米汤是免费喝的。除了面，这里的糖醋小排、狮子头等小炒味道也不错。每逢年节还会推出常州特色的糕团点心，可以买回去作为手信。以下列举常州内的几家分店。

#### 麻巷店

地址：常州市天宁区麻巷公寓 1 号甲单元 102 室

联系方式：0519-88167177

#### 府琛花园店

地址：太湖路府琛花园 2-16、17 号（近通江中路）

电话：0519-85806067

#### 武青北路店

地址：武青北路 74 号（近和平北路）

电话：13961197085 0519-88137702

**马陆甜食** 在红梅公园的对面就是常州的名面点——银丝面馆麻巷分店，有幸尝了一下这百年老店的面条。其实他们家的浇头蛮一般的，可是面条虽细但是很有嚼劲，即使那么细吃在嘴里一点不觉烂。面的分量也很足哦，我吃了半碗就投降了，白白浪费了那么多真实罪过，建议以后推出小份的。

#### 迎桂馒头店

口碑极佳的百年国营老店，是品尝正宗常州小吃的好地方，常州市内有很多店面。加蟹小笼馒头、麻糕、包子、馄饨都是早餐之选，也有各种粥面快餐，价格都不贵。环境干净，但服务稍逊一些。

#### 博爱路总店

地址：常州市天宁区博爱路 129 号

联系方式：0519-88110241

营业时间：6:00-17:00

到达交通：乘公交车到晋陵路博爱路站下车，向东步行百米即到

参考价格：人均 13 元

#### 杨柳巷店

地址：钟楼区杨柳巷 48 号（延陵西路原交通银行总行后门对面）

到达交通：乘 6、903 路公交车在新世纪商城（五交化市场）站下车可达

#### 副食品大楼店

地址：钟楼区延陵路 150 号副食品大楼负一层食代馆（新世纪商城）

到达交通：乘 6、23、212、601、902、903 路公交车在新世纪商城（红星大剧院）站下车即到

#### 常州麻糕店

常州小吃快餐连锁店，最负盛名的大麻糕、豆腐汤、红汤面、生煎、馄饨、小笼包等等，在这里都能品尝到，口味地道。这家店在常州有多家分店，环境都不错，价格也实惠，以下列举其中四家分店。

#### 河海店

地址：金惠商业街 5 号房（河海菜市场北门对面）

电话：0519-89617877

#### 新天地店

地址：湖塘新城上街苏宁电器正对面一楼

电话：0519-81237877

#### 怀德店

地址：怀德中路 135 号（大润发旁）

电话：0519-86977877



### 丽景店

地址：关河西路 80 号丽景假日酒店 1 楼  
电话：0519-83997877

### 盛兴面馆

开了很多年头的口碑面馆，生意好得不行，每到饭点必定要排上 20 分钟的长队。店面虽小，但环境干净整洁。最招牌的面要数雪菜猪爪面，红汤和白汤都有，猪蹄做得软烂入味，嚼劲十足。晚上 6 点一般就卖完了，要趁早去吃。

地址：天宁区局前街（近真儒大厦）

联系方式：0519-88682795

营业时间：6:00-19:30

到达交通：乘公交车到明都大饭店站下车，向西步行至县学街，常州市实验初中对面即是

参考价格：人均 15 元

### 马复兴

常州的各种糕点、面条这里一应俱全，可以一次性尝个遍，像蟹粉小笼、豆腐汤、麻糕等经典美味，都是早餐的好选择。环境还算不错，价格实惠。国营老字号小吃，以下列举两家分店。

#### 青山桥店

地址：关河西路 19-21 号（农工商超市对面）  
电话：0519-83337778 13915071715

#### 河景花园店

地址：怀德北路 21 号（亚细亚电影院旁、怀德桥下、马复兴 2 楼）  
电话：0519-86858222

### 听松楼花园酒店餐厅

听松楼位于常州著名的红梅公园中，用餐时可以远眺天宁宝塔，有河水环绕，让环境多了几分优雅。这里对菜品的原料都极其讲究，一定要遵循二十四节气，采用常州本地这个节气上市的时令原材料，加上厨师们精湛的手艺，呈现最时令的精品菜肴。比如这里首推的四季狮子头，春天的河蚌狮子头、夏天的鮰鱼狮子头、秋天的蟹粉狮子头、冬天的冬笋狮子头，取材全部来自于本地。还有常州人心目中的经典网油卷、松鼠鳜鱼、艾草青团等等，那些老常州的味道，都可以在这里寻找到。

地址：罗汉路 1 号听松楼花园酒店内

联系方式：0519-88881777

### 当地菜馆

#### 恒记饭店

恒记饭店在常州有多家分店，算是常州的老牌饭店。饭店菜的特色有川菜、江浙菜、粤菜等多种风味，口味绝不会让你失望。

#### 淹城店

地址：淹城美食一条街 12-1 号  
联系方式：0519-81190788

#### 新区店

地址：珠江路 66 号  
联系方式：0519-85162788 0519-85162789

### 福记大饭店

常州最大的餐饮集团之一旗下第一家餐厅，常有婚宴在此包场。饭店主打的是常州特色本帮菜，菜品属于浓浓的江浙风味，杏仁虾仁球、椒盐鸭舌、火山包、福记牛肉是点击率最高的推荐菜，色香味俱全。环境宽敞华丽，餐具精致，服务非常好，适合宴请、家庭聚会。

地址：常州市天宁区晋陵中路 339 号

联系方式：0519-88155777/88151888

到达交通：乘公交车到中国移动通信站下车，向北步行百米即到

参考价格：人均 100 元

### 天宁寺如意素斋馆

老字号全素餐馆，到天宁寺拜佛上香之后，可以到这里来品尝一顿素斋。店面不大，环境尚可，用餐经常需要排队。招牌菜肴虽有随缘鸭、糖醋排骨、黑椒牛排等名字，但全部都是用素的食材制成的。罗汉面是必点的，浇头多、份量足，面软烂，汤也鲜美。中秋节在这里买特制的净素月饼是当地人的习惯，适合馈赠亲友。

地址：常州市天宁区延陵中路 636 号

联系方式：0519-88178097/88114934

到达交通：乘公交车到天宁寺站下车即到

参考价格：人均 35 元

**小丸子不在** 天宁寺如意素斋馆炒菜比较很慢，我们就都点了罗汉面，就是素鸡啊香菇啊木耳啊神马的跟面搞在一起，10 元。那个甜的酥饼味道还不错，带回去了一些。

### 天目湖宾馆风味餐厅

天目湖宾馆是常州名菜“天目湖砂锅鱼头”的始创地，由特级名厨烹制，味道自然也是最正宗的。这道菜用大花鲢鱼头作原料，乳白色的汤鲜而不腥，非常精致。建议提前买好团购，会便宜很多。其他菜品如美极湖虾、肉酿豆腐等也很不错。餐厅的环境高档，服务非常好，旅游旺季这里非常火爆。

地址：常州市溧阳市天目湖旅游度假区

联系方式：0519-87168778/87168666

到达交通：乘溧阳 9 路到天目湖宾馆站，下车即是

参考价格：人均 190 元

**inaaa** 两次吃，都是在天目湖宾馆。味道真的很赞！就是价格比较贵。第一次记得是 198 元，隔了几年再去，涨到了 398 元。但是偶尔尝鲜，还是觉得值得。

### 府前楼

位于市中心官保巷，就在常州糕团店旁边，是常州著名的老牌饭店，在这里能吃到地道的常州菜。餐厅装潢古朴，菜品主打江浙风味，糖醋小排、蟹粉鱼肚、清炒河虾仁、松鼠桂鱼、网油卷等都是值得推荐的菜肴。价格偏贵些，适合商务聚餐、举办宴会酒席。用餐人多的时候上菜较慢，服务尚可。

地址：常州市钟楼区北直街 7 号

联系方式：0519-86609597/86605394

到达交通：乘 12、29、42、55、b22 路到县直街站下车即到

参考价格：人均 105 元

### 德泰恒大酒店中餐厅

德泰恒本是始创于清光绪年间的百年老店，后几经重建，如今开在德泰





恒酒店内，邻近南大街步行街，交通方便。以苏常风味菜肴为特色，除了金牌元宝肉、红烧青鱼等招牌菜外，这里的网油卷据说是常州做得最正宗的。德泰恒的自助龙虾也很有人气，可以品尝到多种口味的龙虾，不过每次上菜很快就被抢光了，团购价格实惠。

地址：常州市钟楼区荷花池街道小河沿1号3楼  
联系方式：0519-85233053/85220077  
到达交通：乘210、219路到小河沿站下车即到  
参考价格：人均90元

### 塘桥老哥（勤业路店）

开了有年头的常州本帮菜馆，人气很旺，装潢很有复古的气氛。菜品相当符合常州人的口味，除了诸如网油卷、虾饼、铜箍饼这样的老常州菜，这里还有不少富有新意的创意菜，价格稍贵，建议可先买好团购。

地址：常州市钟楼区勤业路188号  
联系方式：0519-88880708  
到达交通：乘258、b23、y1路到勤业中学站下车，东侧即是  
参考价格：人均80元  
其他连锁店及到达交通：清潭店（广仁店）：钟楼区清潭路93-8号，乘210路公交车在蓝色星空站下车步行约200米可达

### 常州饭店

常州老字号饭店，主打本帮家常口味，人气较高的菜品有松鼠桂鱼、红汤百叶、糖醋小排等，十多年来口味依旧很地道，分量也足，性价比高。作为口碑好、上档次的著名饭店，当地人常把这里作为宴请客人、家庭聚会的地方，因而环境比较吵。

地址：常州市天宁区劳动中路537号  
联系方式：0519-88813205/88828776  
到达交通：乘8、16、55、225路到同济桥东站下车，向西步行即到  
参考价格：人均75元

### 老润兴

老润兴是新开的常州菜馆，虽然环境、服务都比较普通，但因菜品有常州人怀念的儿时味道，因而声名鹊起。传说中这里的网油卷是当地数一数二的，一打10个，不能买半打。清炒虾仁、鳝段、糟扣肉也是必点的佳肴，份量很实在。

地址：常州市钟楼区横兴路鹏欣丽都4-7号2楼  
联系方式：0519-86687267  
到达交通：乘公交车到广化街吊桥路站，沿横兴路步行即到  
参考价格：人均65元

### 紫缘大酒店

常州本土酒店，位于体育馆这家也是最老牌的。多年来，餐厅菜品的水准始终如一，也是常州人聚餐或生日宴会的青睐之地。不仅能吃到正宗的常州菜，也有不少创新菜。整体消费相对较高。

地址：常州市钟楼区劳动西路205号（中天钢铁体育馆东门）  
联系方式：0519-86695788/86695778  
到达交通：乘12路公交车在中天体育馆（劳动路广化街）站即到  
参考价格：人均100元

### 时尚餐馆

#### 麦合轻悦

常州流行的旅行主题酒店餐厅，店内装饰精致，整个环境文艺温馨。餐厅的顶部有小火车的轨道环绕，吃饭的同时，有小火车从头顶开过，饶有趣味。菜品主打常州家常菜，推荐：酸汤牛蛙、会跳舞的鸡蛋、乾坤大鱼头和宝岛香酥牛排。

#### 九洲新世界店

地址：兰陵北路九洲新世界广场4F-011号  
联系方式：0519-86920777

#### 恐龙园河海店

地址：河海东路280号  
电话：0519-85113778

### 半亩田

从名字就可以看出，这是个清新风格的餐厅，每一个装饰都看出了老板的品味。菜品的原料更是用心，为保证食材的原生态，餐厅自建了生态养殖基地，种植有机蔬菜、养殖鱼、散养鸡鸭，让每样食材都新鲜放心。

#### 勤业店

地址：勤业路金地假日广场3-101号欧尚超市对面  
电话：0519-81087988

#### 常发店

地址：太湖东路常发豪庭花园（近晋陵路）  
电话：0519-81886877

#### 河海店

地址：星海银园20之1-2号  
电话：0519-88991177

### 醍醐居

讲究口味，当然也要吃的健康。高逼格素食餐厅醍醐居的素食精细讲究，每一道都透露出厨师的用心。店里除了食物精致，环境也很讲究。屏风、绿植、佛像、鱼缸等，让餐厅透露出浓浓的东方韵味。

地址：珠江路和通江中路交叉口  
联系方式：0519-85855788

### 52 Sky Restaurant

在离地52层享受一顿西式大餐，这种体验可绝对不能错过。下午茶还有着让女生们欲罢不能各式甜品，适合闺蜜、情侣及全家人来此共度良辰。夜景也格外诱人，临窗座位记得提前预定。

地址：龙锦路1590号传媒大厦52层  
联系方式：0519-85189977  
营业时间：周一至周日09:30-21:30

### 大城小爱

年轻人最爱的时尚餐厅，在当地人气非常旺，等位是家常便饭。装潢有格调，连餐具都个性十足。这里的招牌BOBO鸡、榴莲酥、果木牛排、



虾饺皇、横山桥百叶等是必点的菜肴，还可以试试名字有趣的“最好吃的长豆角”或是“会跳舞的蜗牛茄子”。上菜较快，服务也不错。

#### 新北万达广场店

地址：常州市新北区通江中路 88 号万达广场 4 楼

联系方式：0519-67897555/67898555

到达交通：乘公交车到通江路太湖路、通江路巢湖路站下车即到

参考价格：人均 70 元

#### 莱蒙店

地址：莱蒙都会商业街 4 楼 8-401 号铺

联系方式：0519-67898001

#### 武进万博生活广场店

地址：武进区 常武北路 108 号（武进购物中心对面）

联系方式：0519-67897277/67897377

**萧篱** 不错的店，装修风格都蛮喜欢的，菜的味道不错，跟朋友去的时候没等位，直接就坐，上菜速度也不错哦。



**十三疯** “会跳舞的蜗牛茄子”好洋气的名字！

#### 木棉花餐厅

一家私房菜馆，不大的餐厅里装潢古典而雅致，可以享受到安静、文艺的用餐气氛，是情侣约会、密友聚餐的好去处。菜品精致，但量都偏少。一般晚上六点之后就要等位了。

地址：常州市钟楼区觅渡雅居 1 号（天语雅阁旁）

联系方式：0519-86817272

到达交通：乘公交车到新世纪商城站下，步行即到

参考价格：人均 86 元

#### 国光店

地址：钟楼区清潭路国光 1937 科技文化创意园 8 号楼

联系方式：0519-83787272

到达交通：乘 210 路公交车在蓝色星空站下车步行约 160 米可达

#### 新北店

地址：新北区道生中心城市商务广场 3 楼 301 号

联系方式：0519-85787272

到达交通：乘 27、b13 路公交车在珠江路科四路（华山医院）站下车即到

#### 梧桐花园（公园店）

梧桐花园是常州一家很有个性的餐厅，充满小资情调，以常州创意私房菜为主打。梧桐这里做菜坚持不添加任何味精和鸡精，菜品口味清新又健康。广受好评的招牌菜有话梅鸡、银鳕鱼、白兰地鹅肝、雪花牛肉粒、麻辣猪手等，餐具和摆盘都十分精致，味道也很好。不过菜品量不算大，价格也偏贵。

地址：常州市天宁区公园路菱蒲巷 19 号

联系方式：0519-86633662

到达交通：乘 220 路到青果巷站，向北步行百米即到

参考价格：人均 100 元

其他连锁店及到达交通：1、运河五号店：钟楼区三堡街 141 号运河五号创意街区 8 号楼 1 楼，乘 52 路公交车在玫瑰苑小区站下车步行约 200 米可达；2、常发广场店：新北区太湖路常发广场 2 楼（近龙锦路常州地税大楼），乘 19、y2 路公交车在府翰苑站下车可达

#### 花鸟园

花鸟园店如其名，是一家在玻璃花房中用餐的独特餐厅，窗外的荷塘里鸭和鹅自在畅游，室内的屋顶悬挂着花草，气氛格外的幽静清新，常有新人于此举办浪漫的户外婚礼。菜肴的品质也很讲究，有农家风味，份量很大，最推荐的是滑炒天鹅蛋、法式鱼松层、有机鱼头汤等。

地址：常州市武进区祥云路 1 号

联系方式：0519-89603777

到达交通：乘 327、b15 路到腾龙路菱香路站下车，向东步行 500 米南侧即是

参考价格：人均 125 元

#### 美食街

#### 吾悦国际

吾悦国际广场的美食不可小视，王品台塑牛排、上海小南国、海底捞……几大口碑级的土豪美食店就坐落在这里；还有辛香汇、外婆家、签签汇等平民美食，周末和朋友小聚，都是不错的去处。

地址：常州市钟楼区延陵西路 123 号

到达交通：公交车至瞿秋白纪念馆站

#### 九州新世界

新近开业的九州新世界的也是潮流美食聚集地，北疆饭店、图林根西餐厅、香港老饭店、韩国八色烤肉、多伦多海鲜自助、机器人餐厅、千户炸鸡……国际餐厅的美食在此融合，让你一站享用世界美食。

地址：常州市天宁区兰陵北路 999 号

到达交通：乘公交车至九州新世界或九州服装城站下车

#### 江南环球港

环球港中汇集了小辉哥、侯斯顿美式西餐厅、麻省理工烤鱼、香港花枝、悠萨欢乐西餐厅等近百家首次登陆常州的餐饮品牌。除了好吃的，这里好玩好逛的地方也是多的数不清。

地址：常州市新北区通江中路 598 号

到达交通：B1、B16、B19 公交到“通江中路-黄河路”站下车，19 路“衡山路漓江路”站下车或 18、36、48、92 路到“月星家居”站下车





### 常发广场与太湖路、大渡河路

汇集了世界美食和中国各地的特色，年轻人吃喝玩乐的聚集地。还有电影院和各种娱乐设施，也是朋友聚会、情侣约会的好地方。

常发广场北侧的太湖路也是常州不能错过的美食街。新北万达是新北区有名的商圈，万达金街各种各样的美食汇集。除此之外，荔粥记、御荣府火锅、金色渔港、舅婆家、尚座都在周边。

地址：常州市太湖东路 101 号

到达交通：乘公交车至府翰苑、奥体中心北站下车步行即到

### 国光 1937 科技文化创意园

国光电子老厂区摇身一变成了文化创意园，裸露的高架钢梁，开阔的操作车间，经过一番巧妙的改头换面之后，重新焕发出活力四射的光芒。来这里可看、可玩、可吃，也是常州休闲游的另一个好去处。而且园区内有多家特色餐饮，如木棉花璞缇客、小香阁、渝味川菜、米图空间、锅积香、棉小馆琦琦的厨房等，每一家都能让你的味蕾鲜活起来。距离市中心很近，交通方便。

木棉花璞缇客餐厅原是建于 1971 年的热处理车间，现在的餐厅内环境雅致，提供创意菜品，很受客人们的欢迎。而建于 1978 年的大型折弯冲压车间，变成了小香阁菜馆，传统的江浙菜和创意菜都很美味，乳鸽、牛仔骨等很美味，用餐时间食客很多。

地址：清潭路 93 号

到达交通：12、24、56、210 路等公交线路在紫阳花园站下车往东步行 100 米

### 南大街双桂坊美食街

位于市中心的南大街，是老牌的小吃一条街、常州小吃聚集地——银丝面、酒酿元宵、三鲜馄饨、马蹄酥、虾饼、大麻糕、萝卜干等等，统统可以吃到，卫生安全也很有保障。除了常州本地美食，这儿还有来自全国各地的名吃，可以大饱口福。和大多数美食广场一样，在这里要先办一张充值卡，再到各个摊位刷卡消费，用餐后多退少补。每到周末和节假日人非常多，非常热闹。

地址：常州市钟楼区南大街 50 号缤纷亚洲 B1 楼

到达交通：乘公交车到南大街站下车，步行即到

参考价格：人均 30 元

**傲娇的小胖纸** 双桂坊里有各种特色小吃，完全可以满足不同人的口味，人还好，看时间段，一般情况人不多，只不过买东西得先办一张卡，然后才能去各个摊位消费。

### 武进吾悦广场

吾悦广场位于武进湖塘核心位置，各种风味美食在这里都可以找到，还有各大时尚品牌，来此休闲绝对是美食、购物两不误。

地址：常州市武进区湖塘吾悦广场

### 淹城美食街

美食街汇聚了各种小吃店、饭店，附近拥有水榭楼阁的美好风景。这里用餐价格普遍较高，既有菜色精致的私房菜馆，也有农家风格的土菜馆，武进特色的十大农家菜都能在这里吃到。最具口碑的餐厅有淹城会馆、太湖三白馆、寨桥老鹅馆、西太湖美食馆、芙蓉鲜螺馆等。

地址：常州市武进区淹城春秋景区内

到达交通：乘 14、80、B1、B16、B19、61、68 路到淹城公交中心站下车即到

参考价格：人均 170 元

### 蓝天花园美食街

美食街位于蓝天花园小区附近，是几十家特色餐馆的汇聚地，其中舅婆家、外滩 8 号、阿瓦山寨、老北京烤鸭店、六缘蒸菜馆等餐厅最有名气。这里生意相当红火，高峰时段不好找停车位。餐厅价位适中，菜品口味深受当地人认可。

地址：常州市钟楼区蓝天花园美食街

到达交通：乘公交车到星园桥站，步行即到

参考价格：人均 55 元

### 九龙大排档

夏天的晚上九龙大排档吃一顿夜宵，是再惬意不过的事情。一家家的排档摊位非常热闹，这里主打海鲜烧烤，挑一家露天位坐下，和友人喝酒聊天，这里一直到夜里都很喧闹。餐馆大多都有露天位，卫生环境一般，介意卫生的蜂蜂慎选，整体价格还算实惠。

地址：常州天宁区东方西路九龙大排档

到达交通：乘 63 路到章东桥站下车即是

参考价格：人均 65 元

### 光华路美食街区

地处兰陵商圈，这里汇聚了不少羊肉馆、龙虾店，后又有主打海鲜和火锅的新店加入。民族鱼舫、王胖鱼头、江南人家、能人居等，每一家都被人津津乐道。经过新一轮改造后，现在小香阁酒楼、新和顺酒楼、凯悦大饭店等大牌商家也落定于此，不过很多人还是很爱街头的古桥酸菜鱼，月半面馆边的京城烤鸭店也一直都被很多常州人惦记着。

地址：常州市天宁区光华路乾盛兰庭 11-128 号

到达交通：乘公交车到兰陵路光华路站、兰陵站，下车向东步行即到

参考价格：人均 55 元

## 购物

常州的大型购物场所不少，主要集中在市中心的南大街地区，有很多城市综合体，如万达、吾悦等，也有乐购、沃尔玛等大型超市，交通便捷，时尚购物、购买生活用品都非常方便。除了可以在超市挑选手信，还可以去当地人推荐的老字号特产店，买些地道的常州礼品带回家。

### 特产

#### 常州萝卜干

萝卜干在常州有着悠久的历史，是每户餐桌上必不可少的食物。萝卜干吃起来咸中微甜，香脆不辣，非常下饭开胃，且品种多样，如经典的五香萝卜干及新创的麻辣萝卜干等，临走前可捎上几袋。最好向当地农家的人购买，比较正宗；或到超市及土特产店买些真空包装或罐装的带回家，一般普通的 2-3 元 / 袋，送人可选经济实惠的礼盒装。推荐“玉蝶牌”，是常州萝卜干 30 年老牌子。



### 梨膏糖

梨膏糖原料是白糖、独家秘方配制的中药和现磨薄荷粉。梨膏糖可以清喉润肺，特别适合喉咙痛或上火的蜜蜂。不过要注意分辨，真正好的梨膏糖是褐色的，带着纯正的中药色泽和香气。在南大街及大型超市商场的食品专柜能买到，如常州最早的梨膏糖是位于南大街的百草香。

### 芝麻糖

原名麻团糖，属南式麻糖系列，始于唐朝。常州孩子的童年记忆里可少不了这道美味的小甜点。其选料精细，制作讲究。不过不少常州人都不知道，芝麻糖实际是用大米做的，所以吃完后会有饱腹感。如今在超市及土特产店都能买到，比较好的牌子是康王食品有限公司出品的。

### 寸金糖

寸金糖是老常州的特色小吃，糖如其名，宛如一根寸把长的金条，外面裹着一粒粒璀璨的珍珠，阳光下闪闪发亮。它以前在过年时是孩子们渴盼的对象，如今吃的是一份回忆，一份文化的沉淀。可以买些带回家给老人孩子尝尝。

### 溧阳白茶

白茶素为茶中珍品，溧阳白茶也颇有名气，茶叶浸泡后，其叶底会呈现玉白色，当地人常喝。喝白茶可防暑解热，还有降血脂血压的功效，家里有老人可买些回去或送亲友都是不错的选择。一般3到4月中旬上市的茶叶最佳，普通的白茶800元/500g，特级白茶约2200元/500g。可在超市或钟楼区的溧阳白茶批发中心购买，有散装也有精品包装的。

### 茅山青峰

茅山青峰外形扁平，挺直如剑，色泽绿润，口感好。经常面对电脑的上班族可以买些回去，每天喝绿茶可以有很好的防辐射、抗氧化作用。市价约200元/斤。选购时可由此辨认，茅山青峰非常香，打开包装就能嗅到，且品尝时回味无穷，还会有一点自然的清甜味，这是茅山青峰的独特之处。

### 金坛雀舌

以其形如雀舌而得名，属扁形炒青绿茶。为江苏省新创制的名茶之一。金坛雀舌成品条索匀整，状如雀舌，干茶色泽绿润，扁平挺直；冲泡后香气清高，色泽绿润，滋味鲜爽，汤色明亮，叶底嫩匀成朵明亮。内含成份丰富，水浸出物、茶多酚、氨基酸、咖啡碱含量较高。

## 旅游纪念品

### 常州梳篦

常州梳篦、乱针绣、留青竹刻并称“常州三宝”。常州梳篦自魏晋南北朝流行至今已有1500多年的历史。常州梳篦，昔日为宫廷御用的宫梳名篦，现已成为百姓家中每日梳头洁发的必需品和收藏品，并且远销国外。常州梳篦系天然材料制成，据现代医学研究证明：经常使用，有缓解头痛、治疗失眠、醒脑、聪耳、明目之保健功效。梳篦按大小及材质不同，价格也不同，从便宜的几元甚至上百元都有。“白象牌”是比较老的品牌。适合送朋友，买前可尝试梳一下，舒服适合为宜。



菜菜 纪念型的常州梳篦

### 常州乱针绣

乱针绣，又名正则绣，是1930年代由常州刺绣家杨守玉所创造的刺绣针法，这种针法融合了中国传统刺绣的技术以及西洋艺术的特色，并受到清末民初沈寿的仿真绣所启发影响。传统苏绣中，每一针之间是紧密相接，并且呈同一方向排列，但在乱针绣中，针法长短不一、方向不同且互相交叉，并运用分层、加色的手法，使得在色彩上更为丰富。常州乱针绣是江苏省非物质文化遗产，被诤为当今中国第五大名绣。其制作精美，特别适合作为收藏品或装饰自家，也可送人。感兴趣的蜜蜂可到乱针绣馆欣赏和购买。

### 留青竹刻

留青竹刻也是常州三宝之一，起源于唐代。即用竹子表面青皮雕刻图案，把图案之外的青皮铲去，露出竹肌。雕刻出来的物品有笔筒、臂搁、匣盒、扇骨等。买回家可送人或做收藏，摆在家里还可以经常对其抚玩摩挲，年代越久远，竹肌颜色越深沉光滑，图案部分也越清晰突出。

### 金坛刻纸

金坛是我国刻纸流行最早的地区之一。与剪纸稍不同的是，其是以纸张为材料、（剪）刻刀为主要工具，着实是一项极考验耐心及细心的手工活儿。刻出来的图案多为动物、福寿、双喜等，买回家可装饰门窗或做收藏。

## 特产店

### 瑞和泰（南大街莱蒙店）

在常州有多家连锁的副食品商店，百年老字号。正宗的常州特产这里都可以买到，各种干货、炒货、零食琳琅满目，可以散装称重，也可购买精美的礼盒装作手信。中秋的鲜肉月饼广受当地人好评。整体价格比超市稍贵。

地址：常州市钟楼区南大街142号

联系方式：0519-86626044

到达交通：乘公交车到新世纪商城站下车即到

其他连锁店地址及到达交通：1、新北店：新北区通江中路369号力宝广场1层，乘11、y2路公交车在通江路巢湖路站下车可达；2、传媒





中心店：新北区龙锦路 1590 号（现代传媒中心 2 号楼 101 商铺），乘 24 路公交车在惠山南路龙锦路站下车即到；3、广化店：天宁区广化街 190 号（近南大街），乘 23、52、55、210、b11 路等公交车在广化街吊桥路（苏宁电器）站下车即到

### 副食品大楼

副食品大楼是常州美食见证地，有几十年的历史，重装一新后客流还不多，是外地人购买常州手信的绝好去处。地下一层汇聚了各种小吃、面包饮品店，如小杨生煎等；一层二层都是各食品厂家柜台，有各种常州点心、蛋糕面包等等，都是当地风味；三层则有进口食品、上海食品等等。

地址：常州市钟楼区延陵西路 150 号（近新世纪商城）

联系方式：0519-68857177

到达交通：乘公交车到新世纪商城站下车即是

### 卜恒顺梳篦店

拥有 200 多年历史的老店，是买常州梳篦最正宗的地方。梳篦做工精美，不仅可以自己梳头发，购买礼盒装馈赠亲友也很不错。

地址：常州市篦箕巷 28 号（靠青果巷，西瀛里文亨桥）

联系方式：0519-86600141

到达交通：乘公交车到南运桥站，过怀德桥，东侧即是

### 孙燕云大师乱针绣工作室

地址：常州市钟楼区勤业路 17 号（梳篦博物馆内）

联系方式：0519-86604000

到达交通：乘 52、b23、y1 路公交车在常州梳篦博物馆（勤德家园）站下车即到

### 名仁生态农产品销售中心

这里能买到各种特色武进农家菜的真空包装食品，如溇里牛肉、横山百叶、寨桥老鹅、焦店二花脸扣肉等，也有很多溇阳特产，如砂锅鱼头、凤鹅、手剥笋、乌米饭等，还有几百种名特优农副产品。

地址：常州市天宁区小河沿 4 号楼

联系方式：0519-86637667/86637887

### 购物商场

#### 乐购（公园店）

乐购是市中心最大的超市，货品丰富，可以买到常州特色的小吃美食。人气非常旺，交款时总会排起长队。

地址：常州市天宁区公园路 86 号（即南大街步行街的地下层）

联系方式：0519-86682000/86676061

营业时间：8:00-22:30

到达交通：乘公交车到南大街站下车，乘电梯至步行街地下即是

#### 常州购物中心

常州购物中心位于常州的核心地段，拥有舒适的购物环境，有众多的世界顶级品牌入驻，与潮流接轨。

地址：江苏常州市延陵西路 1 号

网址：www.gwzx.com.cn

联系方式：0519-88177108

### 泰富百货

泰富百货是常州高端百货，重装后入驻了不少新品牌，如阿玛尼、蔻驰、麦丝玛拉、卡地亚等。虽然款式较一线城市少些，但部分商品价位却定价适中，可满足大部分奢侈品爱好者的收藏。但商场不大，整体风格较成熟，适合都市白领和中高端消费者。

地址：常州市天宁区延陵西路 95-97 号（近南大街）

联系方式：0519-86602855/86618013

营业时间：周一-周六：9:30-21:30；周日-周四：9:30-21:00

到达交通：乘 71、75、280 路到武进中医院站，或乘 507、510、512、513 路到湖塘针纺市场站，或乘 74、517、312、515、68 路等公交车到武宜北路人民路站下车，路口西北角即是

### 购物街区

常州最热门的购物街区主要集中在市中心，以南大街为主，因其老牌便捷，而南大街最热闹的一段要数莱蒙都会商业街，这里汇聚了各大食娱购的知名品牌；稍晚开业的吾悦国际广场让这一片繁华地带的人气更是节节高。离市中心较远的万达广场及湖塘的吾悦广场也不甘示弱，也同列当地人最为青睐的购物街区名单中，若时间充裕也可前去寻觅心爱之物。

### 南大街商业步行街

南大街是常州最早也是最热闹的商业街区。其为室内商街，这一大好处就是有屋顶，下雨或暴晒天气都可以安心逛街。空中连廊串起左右两边的商场，一、二层为精品商店，时尚名品和特色小店都有；三层是美食广场；地下则是乐购超市。周边还有双桂坊、迎桂馒头店、常州糕团店等老字号小吃。

地址：常州市钟楼区南大街

到达交通：乘公交车到南大街站，下车即到

**破破棉花糖** 南大街是常州最热闹的地方了，有一条步行街连接着几个商场。可是打的还是非常困难，吃的东西还算多，还有很多卖衣服的小店铺。

### 万达广场（新北店）

万达广场离恐龙园、火车站都不远，总共有五层，是常州人吃饭聚餐、逛街的首选地。这里汇聚了 ZARA 等时尚品牌，也有大城小爱、东北风、麻辣盛宴、避风塘等时尚餐厅，有规模较大的沃尔玛超市，还有拥有常州首家 IMAX 的万达影城及 KTV 等，配套娱乐购一应俱全。地下停车场第一小时免费。

地址：常州市新北区通江中路 88 号

联系方式：0519-68873186

营业时间：周日-周四 9:30-21:00，周五-周六 9:30-22:00

到达交通：乘公交车到通江路太湖路、通江路巢湖路站下车即到

### 江南环球港

江南环球港是一座面积超大的综合商场，设计为欧式的典雅大气风格。商场内汇聚了品牌商店、各式餐厅和豪华电影院等，可谓吃喝玩乐俱全。

最值得一提的是屋顶的巨型摩天轮，在夜晚乘坐看常州夜景绝对是一次美好的体验。

地址：常州市新北区通江中路 598 号

到达交通：B1、B16、B19 公交到“通江中路-黄河路”站下车，19 路“衡山路瀛江路”站下车或 18、36、48、92 路到“月星家居”站下车

### 九州新世界广场

常州最新的综合商业中心，集购物、餐饮、娱乐等为一体。众多的品牌百货和精品超市，不管是旅游纪念品，还是日常百货、时尚服装等，都可以在这里一站购齐。

地址：常州市天宁区兰陵北路 999 号

到达交通：乘公交车至九州新世界或九州服装城站下车

### 吾悦国际广场

这家后起的吾悦国际广场在南大街商圈内，尽管地处市中心，却人少好逛。这也是一处集食购娱于一体的购物广场，时尚的外观加上璀璨的灯光，内部还有喷泉，玩到晚上看夜景也不错。商场空间大，知名品牌众多，如橙天嘉禾影城、许留山、小南国、外婆家、海底捞及无印良品、H&M 等。服饰品牌相对较少，倒是餐饮区及电影院的人气更旺，一楼还常有促销活动。地下停车场有三层，但高峰期时停车也紧张。

地址：常州市钟楼区延陵西路 123 号（近瞿秋白纪念馆）

联系方式：0519-88990588/86926812

营业时间：10:30-21:30

到达交通：乘 13 路公交车在江南商场公交回车站下车即到；或乘快速公交 b12、b22、b23、b2 路到瞿秋白纪念馆下即到

### 吾悦广场

这是常州首家吾悦，目前是武进区乃至整个常州市最大型的购物广场。尽管距离市中心较远，但因开业早，品牌多，设施成熟，可谓是“航母级”的购物地，人气一直居高不下。这里有 UNIQLO、MUJI、ZARA、H&M、ASOBIO 等国际品牌店，还有家乐福超市和国美电器城，橙天影院、糖果 KTV、大众书局等可以满足各种娱乐需求。此外，吾悦还有 40 多家餐饮店，汇聚了外婆家、北疆饭店等时尚餐厅，是品尝美食的好地方。

地址：常州市武进区湖塘武宜中路 188 号

联系方式：0519-89828881

到达交通：乘 71、75、280 路到武进中医院站，或乘 507、510、512、513 路到湖塘针纺市场站，或乘 74、517、312、515、68 路等公交车到武宜北路人民路站下车，路口西北角即是

### 莱蒙都会商业街

南大街附近较新落成的商业街区，也是南大街附近一个较新的综合性商业广场。面积相当大，常州百货大楼就位于这里。莱蒙都会的购物选择很多，从 H&M 等国际品牌到特色小店铺都可以找到青睐的商品。逛累了还可落座大城小爱、釜山铁板等美食名店，大快朵颐。还有 KTV 和电影院及多家酒吧，让你的夜生活不缺精彩。

地址：常州市钟楼区南大街段（近西瀛里段）

到达交通：乘公交车到南大街西瀛里站，下车即到



行者老笑 找了个栏杆作支架，这么好的夜景可不能错过

## 娱乐

当日光褪去，夜色初上，常州这座俊俏秀美的城市开始熠熠生辉。挥别白日的浮躁，你可以漫不经心的游荡，到各大水世界玩个刺激清爽，在常州大剧院或保利影院看场演出电影，或沉浸在温泉中泡个痛快。到咖啡馆、书店、酒吧小憩一下，体味夜的韵味，目睹这个城市的色彩，感知这个城市的温度。

### 乘游船

#### 常州古运河游船

常州古运河是京杭大运河的一部分，也是常州的母亲河。西起篦箕巷，东到东坡公园，全程往返约 10 公里。乘坐豪华的画舫游船非常舒适，水面干净清澈，河上微风徐徐，可以欣赏到不同的一座常州城。

地址：常州市篦箕巷 32 号

费用：画舫船单程船票 40 元；画舫船往返船票 50 元

联系方式：0519-86800021

开放时间：篦箕巷开船时间为 9:00、14:00；东坡公园开船时间为 10:30、15:00（具体时间可电话咨询）

到达交通：乘公交车到南运桥站，过怀德桥，东侧即是篦箕巷

用时参考：1.5 小时

**ralmonds** 坐游船在京杭大运河上游览，尝试感受下当年苏东坡先生来此泊舟时的心境。在京杭大运河上看常州城，又是另一番感受。

### 水世界

夏日炎炎，到水世界消暑纳凉是最好的选择。常州现有侏罗纪水世界、嬉戏谷、天目湖水世界、淹城百灵水世界等四大水世界景区，其中侏罗纪水世界是常州最早开放的水世界；而嬉戏谷的游乐项目为最刺激，适合追求新潮玩法的年轻人；淹城百灵水世界的游乐设施是孩子们玩耍的天堂；新开的天目湖水世界是环境最美、最原生态的，拥有江浙皖交界的地理位置优势，方便外省游客。夏季到水上乐园，可以在清凉中享受欢乐。

#### 侏罗纪水世界

国内首个恐龙主题公园，一到夏季这里便成为旅游热门地。全新的玩水体验，3000 m<sup>2</sup>的人造沙滩，50 米长的巨型舰船——侏罗纪号、华东





超大造浪池——飓风湾、二次元亲子戏水专区——浅水湾、400米侏罗纪亲子探险水道——悠闲谷等一系列的游乐项目精彩纷呈，恐龙主题特色的嬉水狂欢模式让游客大呼过瘾。

地址：常州市新北区汉江路1号中华恐龙园旁  
费用：夏季营业，独立于中华恐龙园，单独售票  
网址：<http://www.konglongcheng.com/>  
联系方式：400-616-6600  
开放时间：9:00-17:00，夜间水世界 17:00-22:00

### 淹城百灵水世界

百灵水世界是淹城内最消暑的游乐地。除了刺激的大型水滑梯外，水面上漂浮的翘板、弹射包、冰山等十多个互动项目好玩有趣，还有儿童戏水区可供孩子们嬉戏。配套设施好，环境干净，不间断提供热水淋浴。

地址：常州市武进区武宜中路197号淹城春秋乐园内  
费用：包含在淹城春秋乐园门票内，成人票160元，大学生票100元，儿童票80元  
网址：<http://www.cn-yc.com.cn/>  
联系方式：400-188-0005  
开放时间：9:00-17:00，夜公园16:00-22:00，水影秀19:45-20:30（6月28日-8月31日）  
到达交通：1、公交：乘14、80、B1、B16、B19、61、68路到淹城公交中心站下车即到常州春秋淹城旅游区；2、自驾：常州市一长虹路出口一延政西路一至龙之翼路口进常州春秋淹城旅游区  
用时参考：3小时

### 嬉戏谷完美水世界

水世界位于嬉戏谷二期的“嬉戏海”区域中，水公园的游乐设施非常刺激好玩，大多是国内顶级的，是追求刺激冒险的年轻人玩水的好地方。水世界的十大王牌水上娱乐项目，包括极速训练港、麦哲伦之路、飓风碗、巨龙深渊、英雄寨、漩涡试炼、奥丁龙旋风、热浪湾、无风带、童谣水乡等。

地址：常州市武进区嬉戏谷大道1号  
费用：完美水世界独立门票50元/人，嬉戏谷门票230元/人，门票+水世界联票250元/人，夜公园门票+水世界联票150元/人  
网址：<http://www.ccgogogo.com.cn/Shuishijie>  
联系方式：4001588788  
开放时间：9:00-17:30（5月、6月、9月、10月）；9:00-22:00（7月、8月）；9:00-17:00（11月、12月、1月、2月、3月、4月）；水世界开放时间：11:00-21:00  
到达交通：1、公交：乘坐BRT快速公交B1、B11、B16到武进客运中心站下车，换成72路、72B路、73路直达嬉戏谷；2、自驾：从常州市内出发，232省道——漕桥（往东）——太湖湾即到  
用时参考：3小时

### 天目湖水世界

天目湖水世界坐落于天目湖山水园景区内，这里有自由落体、平行大水环、竞速滑道滑板、等极具挑战的刺激游乐项目，可以看到精彩的4D动感电影，还可以在水中欣赏异国风情表演、知名摇滚乐队和DJ的演出。作为夏季清凉避暑好去处，非常值得推荐。

地址：常州溧阳市环湖东路1号  
费用：成人票150元/人；儿童、长者半价优惠  
网址：<http://shuishijie.tmhtour.com/>

联系方式：4001888588  
开放时间：10:00-22:00，5月28日-8月31日开放  
到达交通：1、乘车：长途汽车站上车，9路天目湖宾馆站下，109路、107路至牌楼站下  
2、自驾：从常州出发——S239——S241——右拐天目湖方向，全程高速，总程约80公里  
用时参考：3小时

### 泡温泉

#### 天目湖御水温泉

来天目湖必须要做的三件事之一，就是去御水温泉享受惬意人生。御水温泉地处翠竹林边，优美的生态环境让人身心舒畅。泡汤之后，还可以尝试独具特色的芳香SPA，从脖到脚都能够获得彻底地放松。

地址：常州市溧阳城南8公里处南山竹海景区内  
网址：<http://www.spawor.com/>  
联系方式：0519-87935999  
开放时间：周一到周五13:00-23:00，周六9:00-24:00，周日9:00-23:00  
到达交通：从常州出发，沿S38常合高速行驶46公里，从G25长深高速下S241/溧阳（南）/天目湖出口，走104县道即到  
参考价格：成人票218元

**瑞州** 去过两次御水温泉，温泉比较干净，经常有工作人员来清扫。来的话注意避开人流高峰哦，傍晚泡泡尤其舒服。

#### 常州恐龙谷温泉

恐龙谷温泉是露天温泉，泡池周围布满树丛，环境十分优美。火山主题文化是这里的特色，园内很多墙壁和走道都铺设了火山石，冬天的时候会给路上的火山石加热，泡完温泉走上去全身依旧暖烘烘的。

地址：常州市新北区河海东路58号  
联系方式：0519-89888889  
开放时间：星期一至星期五13:00-22:30，周六10:30-23:30，周日10:30-22:30  
到达交通：乘215路到恐龙谷温泉站，下车即到  
参考价格：成人票188元

**sharon16** 温泉的票是和恐龙园的门票一起在网上买的。因为是冬天去的，恐龙园很多项目不能玩，但是泡温泉还是挺多人的。比较喜欢要加钱的小鱼温泉，人比较少，而且痒痒的，挺好玩的

#### 涵田半山温泉

涵田温泉是天目湖周边一个特别的存在。涵田温泉度假村位于天目湖风景区的一个私密半岛上，离天目湖仅仅20米。15座各式露天温泉池，有全身按摩池、肩颈减压池、纳米池、纯温泉池、脉冲按摩浴等特效泡池。用花草竹林巧妙区隔，私密又安静。闻着近处的花香，听着远处的汽笛，看着满天星光与无边湖水连为一体，如此温暖享受，养眼、养身更养心。

地址：常州市溧阳市天目湖旅游度假区东园路88号  
联系方式：0519-87178888  
开放时间：12:00-23:00  
到达交通：1、乘车：从常州汽车站乘坐到溧阳班车，每20分钟一班，5:30始发；2、自驾：从溧阳南道口下高速即到  
参考价格：票价258元/人



## 溧阳天沐温泉

天沐温泉水质天然，拥有原汤、美人四润汤、园林静泡区、六福滋补区、草本养生区、美容养颜区等 38 个泡池。除去露天园林温泉，还有超大超高的室内温泉区，包括儿童池、按摩池、桑拿房和游泳池。这里健全的儿童游乐设施还很适合亲子游的家庭。

地点：天目湖迎宾大道 228 号城市广场 -- 天沐温泉  
联系方式：0519-87986203

## 咖啡店

### 七咖啡

走进七咖啡这个个性咖啡屋，咖啡豆烘焙的磨香，香气四溢。这里出品的精品咖啡口感非常赞，从生豆到烘焙到冲泡都全程把控，来的巧能看到店长在杯测或者烘焙豆子。

### 早科坊店

地址：早科坊大厦 35-12 号（西瀛里与早科坊交汇处，毗陵驿对面）  
电话：13584383363

### 奥体店

地址：新北区奥体中心 C4 入口 E22  
电话：13912349751

## Ireading 大热书馆

取名《大热》，来源于张国荣的一首歌，店主是绝对的张国荣米，整个书店也处处有着他的痕迹。如果你恰好也是哥哥迷，在大热书馆中，一定会有幸遇见志同道合的人。

地址：通江南路 261-5 号（凯兴商务广场一楼）  
电话：15261121413

## 米图空间

米图既是餐厅，也是咖啡店，还是一个 PUB。坐在时尚又复古的 Loft 式的玻璃房里，环境优雅惬意，可以品尝咖啡、西餐甜点，来一顿完美的下午茶，也可以听音乐、开派对。

地址：常州市钟楼区清潭国光·1937 科技文化创意园内  
联系方式：0519-85251717  
到达交通：乘公交车到蓝色星空站，步行至创意园内即到  
参考价格：人均 55 元

## 慢享咖啡 (Relaxing Coffee)

位于教堂后面，颇有小资情调，环境不错，闹中取静，店面虽小但不显拥挤。主打咖啡浓郁，蛋糕香醇，也可选择现烘的点心做下午茶。喜爱阳光的还可选露天位。有免费 WIFI 及停车位。

地址：常州市天宁区迎春步行街迎春花园 1 号铺（文化宫基督教堂后）  
联系方式：0519-85855777  
营业时间：10:30-21:30  
到达交通：乘 2、14、16、321、b11、b15 路公交车在和平路延陵路（文化宫）站下车步行约 300 米可达  
参考价格：人均 20 元

## 美树咖啡

坐落在篦箕巷运河边上，景致优美，窗边的位置会让心情更美。食物和饮品价格略高，重在吃一份环境，一份心情。如果没遇上喜欢大声说话的客人，就能度过一个非常惬意的午后时光。

地址：常州市钟楼区篦箕巷内运河边  
联系方式：0519-85257272  
到达交通：乘 232 路公交车在南运桥（东）站下车可达  
参考价格：人均 30 元（包厢最低消费 200 元）

## 书式生活创意文化馆

店如其名，可品咖啡，亦可免费阅读。店内架上的书籍都可任意挑选，是一个人也可以坐上半天的地方。店面不太好找，位置较深，但环境也因此更安静温馨。楼上还有瑜伽教程。

地址：常州市新北区安莉芳路 18-32、18-33 号铺（万达对面）  
联系方式：0519-81581786  
到达交通：乘 19、24、y2 路公交车在惠山路太湖路站下车步行约 170 米可达  
参考价格：人均 30 元

## 闻道咖啡馆

闻道咖啡馆是家小清新的治愈系咖啡馆，温馨又美好，也在运河边上，适合和朋友小聚，点杯茶聊聊天，轻松惬意。如果足够细心，你还会发现更多细节的惊喜。

地址：常州市钟楼区三堡街 135 号（近创意园）  
联系方式：0519-86877629  
营业时间：13:00-24:00  
到达交通：乘 258 路公交车在运河 5 号站下车即到  
参考价格：人均 30 元

## 喜座 Chairs

从白天的咖啡店到晚上的清吧，喜座的设计和灯光，总是吸引着你想要推开那扇门，卸下一天的疲惫。酒类齐全，驻唱水准也不错。适合情侣约会和朋友小聚。正如其名，欢喜地静静地坐在那里，不愿离去。

地址：常州市钟楼区公园路 9-7 号公园大厦底商西南转角（近商圈公园路）  
联系方式：0519-81880707  
营业时间：13:00-24:00  
到达交通：乘 25、55、219 路公交车在东头村站下车即到  
参考价格：人均 50-60 元

## 酒吧街

### 新北区科四路酒吧街

现在是常州市内较有名气的酒吧街，因距离万达很近，人流量也不少。一些规模不大的酒吧汇聚在此，以清吧为主，可以安静的喝酒聊天。因为新北区外企多，因此也常见不少老外的身影。人气较旺的酒吧有城市猎人酒吧、雕刻时光、维多利亚、自由鸟、猫头鹰、蓝枪鱼、露西等酒吧。

到达交通：乘 27、b13 路公交车在珠江路科四路（华山医院）站下车步行约 200 米可达





## 西瀛里滨河酒吧街

喜欢热闹的蜂蜂，不得不去西瀛里滨河酒吧街，市内多数的大型酒吧都聚集于此，也是 high 吧的齐聚地，如 MT、百乐门、菲比、芭比、威图及苏荷等都是人气酒吧。晚上可在闪烁的灯光、微醺迷离的状态中抛开面具，尽情舞动，点燃你的热情。

到达交通：乘 58、258 路公交车在西瀛里站下车即到

## 运河五号酒吧街

运河五号创意街区座落在三堡街 141 号，原常州第五纺织厂的位置上。除了咖啡馆、餐厅和艺术展，这里还开了不少酒吧，也是以清吧为主，更具文艺范儿。其中，锅炉房 Loft 被称为最有“文艺范儿”的本土酒吧，也是目前常州唯一一家有常驻乐队的酒吧。此外，空白格、21 克酒吧的风格也颇受欢迎。

到达交通：乘 258 路到运河五号站下车即到

# 线路推荐

## 常州溧阳金坛孝亲之旅三日游

### 线路特色

行程轻松，以自然美景为主，适合老年人及不喜旅途奔波劳累的蜂蜂。

### 线路设计

天宁寺——春秋淹城遗址——古运河——中华孝道园——天目湖——南山竹海——金坛茅山——保朴园

### 线路详情

D1：早餐后，先游览“东南第一丛林”天宁寺及“中华第一佛塔”天宁宝塔，午餐体验老常州风味（塘桥老哥、府前楼等）。饱腹后游览神秘的春秋淹城遗址及春秋乐园中文化观赏类项目。晚上可到特色农家菜汇集的春秋淹城美食街吃晚餐，饭后可到古运河边漫步或落座咖啡馆，看霓虹缤纷的常州夜色。

D2：早餐后游“百善孝为先”的中华孝道园，中午在园区就餐。下午赴溧阳，悠游风景秀美的天目湖景区，可散步或乘游船，但一定别忘了品尝鲜美的天目湖鱼头汤。夜幕降临后，可优哉游哉地游览天目湖周边及夜景。

D3：早餐后就可游览就在附近的竹影摇曳的南山竹海，感受长寿文化。午餐可就近选择溧阳土菜馆，吃点新鲜蔬菜。下午赴“天然氧吧”金坛茅山寻幽问道，轻松度过即可。晚餐在保朴园五味斋解决。之后结束行程。

## 常州主题公园四日欢乐之旅

### 线路特色

适合首要目的到常州玩遍主题公园的蜂蜂，四天玩转四大公园，游玩刺激项目的同时也有轻松休闲的娱乐和美食行程。

### 线路设计

中华恐龙园——恐龙谷温泉——淹城春秋乐园——环球动漫嬉戏谷——东方盐湖城

### 线路详情

D1：在常州的首站自然是“东方侏罗纪”中华恐龙园，买了门票就能进去玩任何一个项目，需要全天。晚餐可在新区公园美食街解决。如果体力充裕或想舒缓疲惫的身体，晚上可在附近泡“金汤”恐龙谷温泉。

D2：早餐后来到神秘而又潮流的淹城春秋乐园，既能感受春秋千古文化，也有刺激的娱乐项目可体验。午餐可自备干粮，或者在淹城春秋乐园美食街解决。半天玩完后，可到淹城野生动物园与萌萌的动物们亲密

接触，可步行或乘坐小火车观光，自驾的蜂蜂建议花一定费用开车进园游览，新鲜的体验会让你难忘。晚餐可到光华路美食街品尝当地美味，喜欢热闹的蜂蜂还可奔向西瀛里酒吧一条街，丰富你的夜生活。

D3：乘车前往虚实互动的环球动漫嬉戏谷，全天，午餐可自备或在园区解决。

D4：如果时间充足，可以到东方盐湖城留宿一晚，这里是一座崇尚修身养性、逍遥闲适的道文化度假山镇，可以在良宵美景中静享盐湖城的宁静夜晚。

## 常州二日休闲之旅

### 线路特色

非常悠闲的行程安排，适合想周末度假的蜂蜂。

### 线路设计

古运河——恐龙谷温泉——科四路酒吧街——历史文化街区——篦箕巷

### 线路详情

D1：坐船畅游古运河，览常州历史。午餐体验老常州风味（常州饭店、塘桥老哥等）。下午泡泡获金汤最具特色温泉奖的恐龙谷温泉。晚餐推荐新区公园美食街内的情调餐厅。饭后可在新北区科四路酒吧街品酒、听音乐。

D2：早餐后，游览前后北岸历史文化街区，访藤花会馆。午餐可就近到南大街双桂坊吃饭。下午逛市区，可在瑞和泰及篦箕巷购买工艺品做手信。

## 常州二日亲子之旅

### 线路特色

此行程会让孩子边玩边学，寓学于乐，适合带孩子出行的蜂蜂。

### 线路设计

淹城野生动物园——淹城春秋乐园——中华恐龙园——常州博物馆——恐龙谷大剧院

### 线路详情

D1：游淹城野生动物园，看 200 多种野生动物。午餐可到湖塘吾悦广场美食街解决。休息过后，下午游淹城春秋乐园，感受春秋文化，如学习“掩耳盗铃”等成语。晚餐推荐到双桂坊品尝当地小吃。

D2：晨起，品味常州特色早茶过后，直奔“东方侏罗纪”中华恐龙园，在景区内学习科普知识并游玩。中午在园区解决午餐。下午择时出园，参观常州博物馆，更进一步了解和认识常州这座古城的魅力。晚餐在新区万达美食街，结束美好的行程。

## 常州二日浪漫之旅

### 线路特色

行程中多安排休闲浪漫的去处，是一条适宜情侣的游常州路线。

### 线路设计

恐龙园——古运河——天宁寺——红梅路——天目湖——涵田温泉

### 线路详情

D1：白天一整天在中华恐龙园尽情体验心跳和刺激，晚餐选择情调好的主题餐厅（如大城小爱、木棉花等）。饭后沿运河步行，享受浪漫好时光，可到运河五号创意街区挑一家清吧落座，私享夜色。

D2：吃过早餐后，前往“东南第一丛林”天宁寺，可烧香祈福，或登天宁宝顶祈福长久爱情。出来后漫步“最美林阴道”红梅路，感受静谧时光。午饭可选择双桂坊小吃。短暂休息后，乘车赴风景秀美的天目湖，可漫步或乘船游荡在湖光山色中。晚餐品尝当地经典——天目湖鱼头。晚上住涵田度假酒店，泡山顶温泉，浪漫十足。



## 常州三日美食之旅

### 线路特色

把常州热门的美食地都串联在行程中，适合以美食为目的出行的蜂蜂。

### 线路设计

运河五号——双桂坊——淹城春秋乐园——春秋淹城美食街——天宁宝塔——如意素斋馆——南山竹海——天目湖——御水温泉

### 线路详情

D1: 早餐后，游潮流创意的运河五号创意街区，之后到常州最具人气的双桂坊美食街吃午餐。下午时光可留给神秘而又潮流的淹城春秋乐园，玩累了顺道在春秋淹城美食街吃晚餐，若不够尽兴，夜宵可选九龙大排档品味各色海鲜。

D2: 早起，赴小吃名店品常州特色早茶（如马复兴、迎桂馒头等）。享受早餐后，游“中华第一佛塔”天宁宝塔，午餐可品尝天宁寺如意素斋馆出品的素斋，静心清胃。午后逛市区，购买常州各种特色食品。晚餐品味老常州风味（如德泰恒、常州饭店等），开启吃货节奏，寻市区美味小吃。

D3: 早起到竹影摇曳的南山竹海畅游，午餐推荐欣龙农耕园土菜。下午可在园区采摘、垂钓，吃最原生态的食品。晚餐推荐天目湖宾馆鱼头汤，夜泡天目湖御水温泉。

## 常州二日文艺之旅

### 线路特色

此线路汇聚常州文化清新之地，是文青范儿的蜂蜂首选。

### 线路设计

西瀛里——运河五号创意街——红梅公园——名人故居——基督教堂——猫的天空之城

### 线路详情

D1: 早餐后，在建于明洪武二年的西瀛里城墙附近感怀今古，午餐到双桂坊品地方特色小吃。下午在运河五号创意街区体验复古潮流，晚餐推荐文笔主题餐厅，饭后可体验锅炉房或空白格酒吧的文艺风。宿运河五号文笔青年旅舍。

D2: 游“江南园林典范”红梅公园，午餐选听松楼花园酒店。饱腹后前往青果巷、前后北岸访名人故居，了解逝去的文化，若时间充裕，还可参观基督教堂。晚餐品正宗老常州菜（如德泰恒等）。饭后消食可夜游新区“猫的天空之城”书店。

## 常州三日自驾之旅

### 线路特色

自驾的蜂蜂在常州旅游会更顺畅，可轻松游玩几大著名景点，还可去近郊的风景点。

### 线路设计

淹城野生动物园——后花博时代——环球动漫嬉戏谷——中华孝道园——天目湖——长荡湖

### 线路详情

D1: 早餐后，开车进园畅游淹城野生动物园，与野生动物亲密接触。中午赴蓝天花园美食街吃午餐。下午开车赴嘉泽参观“后花博时代”。晚餐推荐艺林园森林酒店。

D2: 驱车畅游环球动漫嬉戏谷，在园区解决午餐。之后参观“百善孝为先”的中华孝道园。夜色降临，回市区寻老常州风味晚餐（如德泰恒、府前楼等）。

D3: 畅游秀美温婉的天目湖山水园，午餐品天目湖砂锅鱼头。赴金坛游览美丽的长荡湖景区，晚餐品长荡湖特色八鲜宴。

## 常州五日研学之旅

### 线路特色

适合青少年游客，让他们在常州既受到历史人文的熏陶，又可以在主题乐园中找寻欢乐。

### 线路设计

淹城春秋乐园——天目湖——南山竹海——中华孝道园——环球动漫嬉戏谷——瞿秋白纪念馆——中华恐龙园——古运河游船——运河五号创意街区

### 线路详情

D1: 在淹城春秋乐园穿上汉服，体验古典国学礼仪，学习成语典故和春秋十二家代表人物。

D2: 溧阳一日游，到天目湖和南山竹海感受自然生态的魅力。

D3: 第三天到太湖畔，上午参观中华孝道园，了解传统文化；下午到环球动漫嬉戏谷，体验惊险刺激游乐项目。

D4: 上午在瞿秋白纪念馆了解瞿秋白辉煌的人生；下午到中华恐龙园，一睹国宝级恐龙，了解精彩的恐龙世界。

D5: 乘坐古运河游船，欣赏两岸风光。随后参观运河五号创意街区，了解常州历史文化。

## 实用信息

### 语言

常州话属于吴侬软语的一种，保留着很多古汉语发音，听起来比上海话、苏州话等吴语更硬、更冲一些；没有“zh、ch、sh”这些卷舌音字母，也没有“an”这个韵母。在当地旅行中，你会常发现常州人讲话时常说到“嗲”和“佬”，其实嗲的意思是“什么、啥、怎么”，佬字则是语气助词，常在词尾充当“的”用。外地人还是比较难懂常州话的，不过常州人一般都可以讲普通话，蜂蜂在旅行中不用担心沟通交流问题。

### 银行

常州市内银行网点分布广泛，数量很多，中行、工行、建行、农行、招行、交行、民生银行、浦发银行、江南银行、江苏银行、南京银行、兴业银行、常州商业银行、邮政储蓄银行等均在常州设有分行和支行。溧阳市银行网点主要在南大街、西大街等主干道上。天目湖景区的迎宾路附近设有农行、交行、邮储银行、江南农村商业银行的支行及ATM机。金坛区的银行网点多位于东门大街、丹阳门附近。

### 邮局

常州全市及城乡设有近200个邮政支局，邮筒遍布大街小巷，火车站、机场附近。服务热线：11185；常州邮政局投诉电话：86611920。常州市邮政编码为213000。

### 电话

常州市旅游局：0519-88117766

溧阳市旅游局：0519-87209255

金坛区旅游局：0519-82823427

常州市旅游投诉电话：0519-88163333

江苏省旅游投诉电话：025-83418185

### 网络

常州旅游网：<http://www.cztour.com/>





常州旅游官方微博:

<http://weibo.com/2634517493/profile?s=6cm7D0>

常州旅游官方微信: 订阅号: cztour001 (常州旅游推广中心)

服务号: cztour002 (游常州)

天猫常州旅游官方旗舰店: [czlyqjd.tmall.com](http://czlyqjd.tmall.com)

欢迎关注常州旅游微信、微博和天猫旗舰店



微信订阅号



微信服务号



微信扫一扫, 使用小程序



微博



天猫旗舰店

## 医院

常州市内有多家医院, 其中属于三甲的有一院、二院、中医院、常州102医院、常州市妇幼保健院这几所, 硬软件都相对较好。

### 解放军第102医院

地址: 天宁区和平北路55号

网址: <http://www.pla102.com/>

联系方式: 0519-88042888/88042999

### 常州市中医医院

地址: 常州市天宁区和平北路25号

网址: <http://www.czzyy.com/>

联系方式: 0519-88124955

### 常州市第一人民医院

地址: 常州市天宁区局前街185号

网址: <http://www.czfph.com/>

联系方式: 0519-86180000/86180802

### 常州市第二人民医院

地址: 常州市天宁区兴隆巷29号

网址: <http://www.czey.com>

联系方式: 0519-88115301/88132769

## 外部交通

### 飞机

常州奔牛机场是常州市唯一的飞机场。有往返北京、重庆、哈尔滨、沈阳、广州、深圳、成都、西安、厦门、香港等城市的航班。

### 常州奔牛机场

地址: 常州市新北区机场路

网址: <http://czjc.czjt.gov.cn/>

联系方式: 0519-83266000/89199999 (订票) /83256245 (问询) /88100463 (机场大巴)

到达交通: 1、乘公交车: 乘32路空调公交车在民航机场下车步行约400米可达; 2、乘机场大巴: 乘车地点为通江南路260号常州民航服务中心—市区城市候机楼(常工院斜对面), 每天5:50-19:00都有班车, 时程约1小时; 3、乘出租车: 从市区打车到机场约70元, 可选择不打表与司机议价约50元

机场交通: 机场大巴15元/人, 每天9:50-1:50有班车, 具体发车时间会根据航班情况调整, 乘车地点: 机场候车楼一楼出口处, 终点: 常州民航服务中心—市区城市候机楼



风车车 常州奔牛机场

### 火车

常州有两个火车站, 一个常州站, 一个常州北站, 前者为主要火车站。买票的时候一定要看清楚车站名称, 以免耽误乘车。

### 常州火车站

简称常州站, 列车众多, 每天停靠的高铁和动车近两百车次, 可去往南京、上海、苏州、镇江、无锡、杭州、北京、武汉、合肥、兰州、徐州等多个城市。该站含南广场和北广场, 南广场为直达(Z)、特快(T)、普快(K)、绿皮、临时客车(L)停靠站, 北广场为动车和高铁停靠站, 可以通过广场西侧的地下通道进行穿越。

地址: 常州市关河中路138号

联系方式: 0519-85060222

到达交通: 乘2、20、38、62、210、b11路公交车在新丰东桥(火车站)下车可达

### 常州北站

常州北站为动车和高铁站经停, 如与北京、上海、南京、徐州、郑州、青岛、武汉、济南等城市来往的三十多个车次。

地址: 常州市新北区长江北路

联系方式: 0519-95105105

到达交通: 乘B1、B19到终点站下车即到

### 火车站乘出租车资费一览表(仅供参考)

湖塘人民路-常州火车站: 约10公里, 25-30元

市区南大街-常州火车站: 3公里内, 起步价

钟楼开发区-常州火车站: 约15公里, 30-35元左右

新北汽车站-常州火车站: 约9公里, 20-25元左右

常州北站-常州火车站: 约15公里, 30-35元左右

常州北站-万达广场: 约9公里, 20-25元左右

常州北站-武进湖塘: 约20公里, 45-60元左右



常州北站 - 市中心 (南大街) : 约 15 公里, 30-35 元左右

常州北站 - 薛家: 约 8 公里, 15-20 元

### 长途汽车

常州汽车总站就在常州火车站北广场, 与城际列车站合称常州客运中心。因火车班次众多非常方便, 长途客运主要发往周边溧阳、扬中、金坛等地和苏中苏北其他城市。

目前常州已建成 8 条高速公路, 即沪蓉高速公路、锡宜高速公路、沿江高速公路、宁杭高速公路、宁常高速公路、镇溧高速公路、常州西绕城高速公路、泰州大桥南接线, 与上海、无锡、杭州等地可顺畅通行。

### 常州汽车客运站 (汽车总站)

地址: 常州市天宁区竹林西路 51 号

网址: <http://www.czqcz.cn/>

联系方式: 0519-88110710/88123550/88104307

到达交通: 乘 2、15-1、15b、15、16、63、208、209、216、218、254、255、306、310、316、328、b10、b22 路等公交车可直达

## 内部交通

### 公交车

常州公交线路很多, 有三种车次, 即普通公交车、空调车、快速公交车 BRT 线路, 票价均 1 元, 刷卡 0.6 元。快速公交车 BRT 还可站内换乘, 市区都为空调车。其中, Y (游) 1 路公交车是当地的观光路线, 可去往市内的几处景点, 如红梅公园、天宁寺、文化宫、人民公园、青果巷 (长安大厦)、西瀛里、篦箕巷、瞿秋白纪念馆 (早科坊)、文笔塔。



行者老笑 西新桥 BRT 车站

### 出租车

出租车起步价 10 元, 3 公里以上每公里 1.8 元, 6 公里以上加收 50% 的空驶费。

## 旅行路上

### 推荐书籍

#### 《初遇常州》

作者: 阿丽娜·托马斯出版社: 外文出版社

中国的每一座城市都有一个有趣的故事, 常州也不例外。《初遇常州》

是英国作者在常州采风写成的一本游记, 讲述作者在常州旅行时的经历和体验, 与形形色色人们的交流和谈话——从年轻人到老年人, 从中国人到外国人, 可以让你从外国人的视角中发现常州更新奇的事物。除了一些采访和谈话外, 这本书也会以讲故事的手法向你介绍既古且新的江南名城常州, 读起来非常生动有趣。

### 《常州梳篦》

作者: 孙发成、王亦非出版社: 东南大学出版社

《常州梳篦》历史悠久, 工艺精良, 造型优美, 是名副其实的“乡上奇葩”。这一生长于民间的传统艺术, 不仅以其工艺和艺术特色著称, 更显示出它与民间文化的深厚渊源。本书从篦世家延陵地说起, 详细地介绍了其选材、工艺流程、民俗内容、艺术特色等, 让你更深入地了解这一非物质文化遗产和民俗艺术。

### 推荐影视

#### 电视剧《包青天》

曾今 90 年代家喻户晓的电视剧《包青天》, 让南侠展昭这江湖中人称“御猫”的功夫大侠深入人心。但其实连不少当地人也不知道, 展昭是名副其实的常州武进人。相传为展昭创始的那套拳法就是“阳湖拳”。乍然得知, 是否已勾起了你的童年回忆? 不妨再重温一次这部经典影视, 带着这份美好记忆, 开启常州之旅。

#### 电影《秋之白华》

电影《秋之白华》是纪念辛亥革命 100 周年的献礼大片。电影主角是传奇革命情侣瞿秋白和杨之华, 讲述了从 1924 年到 1935 年, 在中国革命风起云涌的大时代中, 两个走上革命道路的知识青年的斗争生活和传奇爱情。

瞿秋白是土生土长的常州人, 作为大名鼎鼎的历史风云人物、共产党早期领导人以及著名的文人, 瞿秋白本应有丰富故事素材可以演绎, 但不知何故, 他却时常在各类主旋律影视作品中沦为配角, 鲜少有人为他树碑立传, 直到《秋之白华》的出现, 总算填补了一个历史空白。如果你去过或正要去瞿秋白故居, 不妨通过这部电影, 更深地了解这段生命历程, 感受这座拥有 2500 多年的古城。

#### 电视剧《青果巷》

这部国产电视剧, 以温情唯美的方式, 阐释了一段正能量忘年恋, 还通过两代人的爱情恩怨, 向观众展览了“江南第一巷”的美景, 你还可以从女主角青果身上看到其对研究和保护青果巷的努力, 及对乱针绣艺术的继承和发展的痴迷……让你更形象深切地了解这些常州古文化。

背景: 该剧取材于常州有着 2500 多年历史的青果巷。这条巷子里走出过革命先驱瞿秋白, 汉语拼音之父周有光, 洋务运动先驱盛宣怀, 民初谴责小说家李伯元, 故宫博物院开创者吴瀛, 剧作家吴祖光, 语言学家赵元任, 七君子之一史良等许多在中国近代史上举足轻重的大人物, 青果巷被誉为“江南第一巷”。

更多相关路书下载 <http://www.mafengwo.cn/gonglve/>

