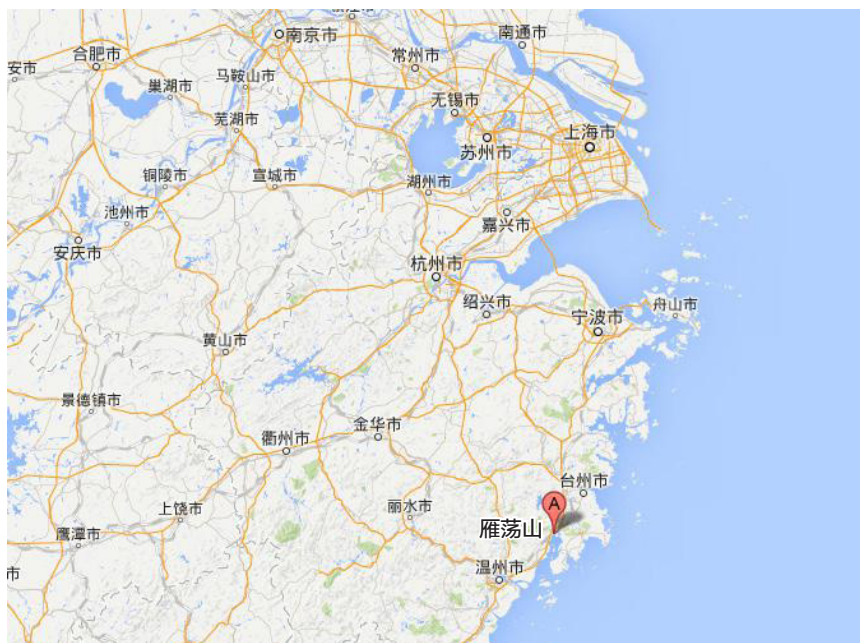


蚂蜂窝旅游攻略 中国系列
www.mafengwo.cn

雁荡山



雁荡经行云漠漠



雁荡山速览 Introducing YANDANGSHAN

雁荡山位于中国浙江省温州乐清市境内，部分位于永嘉县及温岭市。距杭州 297 公里，距温州 68 公里。始于南北朝，兴于唐，盛于宋。雁荡山以山水奇秀闻名，素有“海上名山”“寰中绝胜”之誉，史称“东南第一山”。

因山顶有湖，芦苇茂密，结草为荡，南归秋雁多宿于此，故名雁荡。雁荡山系绵延数百公里，由于处在古火山频繁活动的地带，山体呈现出独具特色的峰、柱、墩、洞、壁等奇岩怪石，称得上是一个造型地貌博物馆。按地理位置不同可分为北雁荡山、中雁荡山、南雁荡山、西雁荡山（温州泽雅）、东雁荡山（洞头半屏山），通常所说的雁荡山风景区主要是指北雁荡山。

总面积 450 平方公里，500 多个景点分布于 8 个景区，以奇峰怪石、古洞石室、飞瀑流泉称胜。其中，灵峰、灵岩、大龙湫三个景区被称为“雁荡三绝”。特别是灵峰夜景，灵岩飞渡堪称中国一绝。

特别推荐 Special

飞瀑流泉

雁荡山既有山石峰峦之奇特，又有泉瀑流水之灵动。诸瀑在日光照射时现出五彩缤纷的霞光，在遇雨得势时则千姿百态，变幻无穷。

古洞奇穴

雁荡山的洞穴众多，形态各异，怪奇居多。洞口都有飞泉下洒，且洞洞相通，各有奇异景观。

目录 Catalogue

- 02 雁荡山速览 / 特别推荐
- 03 亮点 / 景点
- 09 住宿
- 10 餐饮 / 购物
- 11 线路推荐
- 12 外部交通
- 13 内部交通 / 旅行路上

最佳旅行时间 夏、春、秋

看瀑布，当然是在雨水丰盛的季节。五六月或八九月，挑个雨后晴朗的日子，看 200 米落差的大龙湫，确实像一条巨龙从天而降，巍为壮观。

雁荡观景的最佳时机是每月农历十五左右的雨后。来雁荡的大多都是慕名其灵峰夜景，而灵峰夜景只有在月夜观赏才能尽览其幽幽然之精妙。雁荡山的名瀑只有大雨后会尽显雄姿，故在雨中或雨后观赏才是最佳。但雨后又不见得都会有月光，所以这种时机也是鱼和熊掌大多时候不能兼得。

游灵岩时要安排好时间，莫错过每天 10:00 和 15:00 的飞渡表演，如果天气好的话，表演时间在一小时之内。

穿衣指南 雁荡山春天（3-5 月）可以穿打底衫加卫衣，早春时节可以另外带个薄毛衣，防止天气变化。夏天（6-8 月）雁荡山由于处在山中，分外凉爽，短衣短裤就行了，但是需要注意防晒防蚊，夏时节衬衫、T 恤之类，如果保险起见可以带件薄外套。其中 5、6 月和 8、9 月是雁荡山的雨季，记得带上雨具。秋天（9-11 月）和冬天（12-2 月）的雁荡山渐冷，要做好防寒工作。

消费水平 雁荡山除了门票之外，最大的消费在住宿和车费上，如果淡季，费用约在 250 元 / 人 / 天，旺季由于住宿价格上涨船高，价格则大约在 350 元 / 人 / 天。

致谢

封面提供: 哥伦布的奇幻漂流

图文提供: 寰宇周天 小牛爱旅游 走马观景 飞隼 踏遍青山 (台州) 小黑 jinnistar Kant

© 北京蚂蜂窝网络科技有限公司 (mafengwo.cn) 独立拥有或与本站注册用户共同拥有本站内容版权和其他相关知识产权; 未经本公司明确书面许可, 任何人不得复制或在本公司所属服务器上制作镜像或以其他方式使用本站内容。



亮点 Highlights

雁荡山风景区以山水旅游为主题，到了雁荡最不能错过的自然是雁荡三绝——灵峰夜景、灵岩飞渡和大龙湫瀑布。

★ 灵峰夜景

灵峰夜景，堪称“雁荡一绝”。它的奇特之处就在于：同一景物又因观看时间、角度的不同而变幻万千。

寰宇周天 灵峰夜景是雁荡山主推的旅游景点了。灵峰的奇峰异石在月光和夜色的映衬下，犹如涂上了神秘的色彩，构成了一幅幅线条鲜明的泼墨画，因此灵峰夜景更具形象美，意境美。我觉得看夜景主要有三点：时间，位置，想象力。对于时间只有在7点到8点之间看才好，再晚天一全黑就什么都看不到了。看这种山峰的景色想象力是必不可少的，即使有导游在旁讲解，你想象不出也是白搭。位置即你看景的角度决定你欣赏的质量，特别是有些景致是移步换形的，过了一点就看不出了。

灵峰夜景列表：犀牛望月、夫妻峰、雄鹰敛翅、母子情深、公公峰、婆婆峰、双乳峰、相思女

最佳观测时间：月光朗照时，夏时18:30左右，冬时16:30左右），天刚蒙蒙昏暗下来，却未完全变黑，此时山峰已经看不到表面的岩石、草木。这时候拍照也不错，剪影基本出来了。

★ 灵岩飞渡

灵岩飞渡，闻名遐迩。主要是在天柱峰和展旗峰的峰顶拉上一条绳子（过去用麻绳，现在改用钢索）即为表演舞台（高达200米，宽亦200多米），上演翻跟斗、飞翔等动作。

★ 大龙湫瀑布

被誉为“天下第一瀑”的大龙湫，高耸天际的芙蓉峰，变态无穷的剪刀峰，云雨漠漠的经行峡，谷幽潭深的筋竹涧，皆为胜境。



灵峰夜景

景点 Sights

雁荡山景区分灵峰、灵岩、大龙湫、三折瀑、雁湖、显胜门、羊角洞、仙桥八大景区。其中以东南部的灵峰、灵岩、大龙湫瀑布最为有名，并

称为“雁荡三绝”，人称“二灵一龙”。以奇峰、瀑布著称的雁荡风光，“日景耐看、夜景消魂”。灵峰夜景是雁荡山的精灵之所在，灵岩飞渡闻名遐迩，另有雁湖岗、龙湫背之雄伟；云洞栈道之险；仙溪、清江山水之秀。同时，登上百岗尖，俯瞰百座山冈于脚下，领略“山登绝顶我为峰”的高旷，欣赏海滨、乐清湾“海到尽头天作岸”的平旷景观，也都是雁荡美的无尽享受……

门票：灵峰日景 50 元；灵峰夜景 50 元；灵岩 50 元；大龙湫 50 元；方洞（景天湖）40 元；三折瀑 20 元；羊角洞 20 元；显胜门（绝情谷）15 元；雁湖 15 元；森林公园（净名谷）30 元。索道（上：15 元下：10 元）。

优惠对象：对 6 周岁（含）以下或身高 1.2 米（含）以下的儿童、70 周岁以上老人、残疾人、离休干部等免收门票；对 6 至 18 周岁的未成年人、全日制大学本科及以下学历学生实行半票，青少年购票时需出示居民身份证或学生证等有效证件；60 周岁至 70 周岁的老年人凭身份证，可享受门票减半优惠。

- 1、雁荡山旅游以赏奇峰异石为主，景点多，分布散，且有些景点偏远交通不便，建议最好请个导游，讲解、指路一举两得。特别是观灵峰夜景时，可以从不同角度观看山峰，景点特色更逼真、形象。导游费用可商议，一般一天不超过 100 元。当然，对于预算不宽松的旅行来说，景区内导游很多，也可蹭导游的，自由自在。
- 2、景点里的道观，小庙不可进，假道士，和尚叫您算命看相，烧香点烛骗您没有商量。

灵峰景区

灵峰之游有“日景”和“夜景”之分。日景侧重于倒灵峰和合掌峰（即灵峰）中的观音洞及古洞、北斗洞等景点；而夜景侧重于山峰变幻多姿的“剪影”。

灵峰夜景，移步换形，变幻多姿，妙不可言。两大奇洞——观音洞、北斗洞为游人所必至。合掌峰是雁荡山的代表景观之一。峰内的观音洞建有九叠危楼，建筑极具匠心，与天然洞穴之美融为一体，为雁荡山第一洞天。观音洞隐于合掌峰中，洞中累有九层楼阁。太阳正照洞底大殿，每天才数分钟。深藏玄机，经年香烟缭绕。称为“果盒三景”的凝碧潭、果盒桥、果盒岩（包括亭子）亦甚为游人所津津乐道。

26 峰、3 嶂、18 洞、3 瀑、34 岩、5 石、1 尖、4 谷 1 天、3 岭、5 泉、3 溪、1 坑、4 潭、1 湖、4 寺、2 庵、7 亭、4 桥、2 坊等大小景点共 131 个

景区看点

灵峰夜景、观音洞、北斗洞、果盆三景、白云庵

景区关键词：奇峰异洞

灵峰是雁荡山的东大门，也是雁荡山最华美的乐章之一。东至蒲溪，南至白溪，西至乌岩尖，北至马家岭，以悬崖叠嶂，奇峰怪石，古怪石室，碧潭清润而著称。与灵岩、大龙湫并称为雁荡三绝。景区内层峦叠嶂，奇峰环拱，千形万状，美不胜收。灵峰之游有“日景”和“夜景”之分。日景侧重于倒灵峰和合掌峰（即灵峰）中的观音洞及古洞、北斗洞等景点；而夜景侧重于山峰变幻多姿的“剪影”。

观音洞

为雁荡山第一洞天。进入山门即见天王殿，从山脚要经历 403 级逶迤石磴，才达顶层大殿。洞顶有泉水三束，名洗心、漱玉、石釜。仰望洞顶，



中开一小罅，有一线天光泻下，名叫一线天。在第七层朝外面的岩壁观看，左手面可见“一指观音”，当中可见“侧面观音像”，右手面可见“地藏王像”。再往洞外观望，可见奇景林立。

北斗洞

原名伏虎洞，因洞口正对伏虎峰而得名。洞口高大宽敞，洞内光线充足，冬暖夏凉，为雁荡山诸景所不及。洞顶偏左，在赭黑色的岩石中嵌着一条虬曲的青色岩石，是一块挨一块连接着的，好象龙腹部的鳞片，因称“青石卧龙”。洞左下方有石髓泉，俗名“龙井”。泉水从石罅中渗出，晶莹清澈，水质甘冽，常年不枯。

白云庵

位于倚天嶂下，是雁荡规模最大的庵堂。入眼的是“阿弥陀佛”，后为“回头是岸”，道出的佛和佛学的真理。一楼供奉释迦牟尼，墙上书有“庄严”二字，二楼“清凉世界”，内供千手千眼观音，并做藏经阁。

果盒三景

鸣玉溪中的凝碧潭与跨越其上的果盒桥及果盒岩(连亭)合称“果盒三景”。凝碧潭，位于果盒岩与渡船岩之间，潭水澄碧，清澈见底，似一块镶嵌在灵峰景区领口上的碧绿的翡翠，晶莹剔透，十分惹人喜爱。果盒桥，横跨凝碧潭上，紧靠果盒岩。漫步桥上，仰观奇峰，俯视碧潭，别有风趣。果盒岩，在凝碧潭畔，形状扁圆平整，中间有一条环痕，俨似果盒。又象磨盘，俗称“麦磨岩”。岩上有亭叫果盒亭。木结构，为六角石亭。是游客休息和赏景的绝好地方。



小牛爱旅游 果盒桥

- 1、灵峰在响岭头以北，距响岭头较近，步行到灵峰入口大概需要15分钟。
- 2、千万别相信景区的导游说能够帮游客拍出灵峰夜景，其实只拍出个人影，再进行电脑合成，赚取高额的冲费。
- 3、灵峰景区的夜景驰名中外，日景也绝不逊色。做为雁荡山最老牌的景区，其内的合掌峰、观音洞、双笋峰、果盒桥、金鸡峰、骆驼峰、北斗洞、雪洞都是非常特色的景点，而且日景和夜景对照看，会有一种别样感受。

大龙湫景区

大龙湫景区古称西内谷。位于马鞍岭与东岭之间，古称西内谷。其中被誉为“天下第一瀑”的大龙湫，高耸天际的芙蓉峰，变态无穷的剪刀峰，云雨漠漠的经行峡，谷幽潭深的筋竹涧，皆为胜境。另有马鞍岭、燕尾瀑、能仁寺、连云嶂等景点。

大龙湫景区实际是一处山谷，但谷口较为宽敞，谷中有水名锦溪，源于大龙湫，注经行峡沿筋竹涧入清江而归海。据说谢灵运当年探幽筋竹涧，终未能上溯入山，错过了和大龙湫邂逅的机会，不然，雁荡开山祖师未必轮得到洋和尚诺巨那来当。龙湫宴坐雨濛濛，这是一种福分。即使你家住黄果树，不看大龙湫也是一个遗憾。

景区关键词：奇峰、巨嶂、飞瀑

15峰、13岩、7石、5嶂、6洞、1尖、3门、2阙、8岭、5瀑、2湫、8潭、1泉、3溪、2涧、1峡、7寺、4庵、7亭、1院、1镜、1轩、2桥，合计景点105个。

景区看点

大龙湫、剪刀峰、球泡流纹岩、马鞍岭、芙蓉峰、经行峡、筋竹涧、燕尾瀑

大龙湫

大龙湫位于谷底连云嶂。水从卷壁中凌空腾飞而下，落差197米，为中国瀑布之最，有“天下第一瀑”之誉。瀑布四周的崖壁上布满了历代文人墨客的题词，大龙湫的最奇绝之处有两点，一、在阳光照射下瀑布常呈现出色彩绚丽的五色长虹的奇观。二、水量大，气势雄壮、粗犷，象一条发怒的银龙，从半空中猛扑下来，直捣潭心，如轰雷喷雪。最好在八、九月间挑个雨后晴朗的日子，水量极又可观五色长虹，一举两得。

剪刀峰

剪刀峰屹立在涧水之中，属于火山喷溢的流纹岩。此峰在雁荡山102峰中以秀、奇见长。明朱谏曾称其为“峰之最秀而奇者也”。剪刀峰秀在有水相伴，奇在移步易景。我们从大龙湫谷口直到瀑前，一路上剪刀峰不同的造型不少于八种。在售票亭外，仰望此峰拔地而起，壮如鳄鱼，形态逼真。前行至竹桥旁，就是观望剪刀峰的最佳位置。遥望峰顶，中有裂隙，它很象园丁用来剪枝用的剪刀。前行几步，剪刀峰裂缝的右侧可以很清楚地看到一位少女的模样。她脸朝右前方，眉毛、睫毛依稀可辨，身着披风，此景为“昭君出塞”。继续往前走，还会看到含苞欲放的玉兰花；栩栩如生的啄木鸟，以及憨态可掬的熊岩。假如苏轼到雁荡山一游的话，那句“横看成岭侧成峰，远近高低各不同”就不能不用于此了。来到快活林，刚才剪刀峰的裂缝已全然不觉，只见挺拔、秀美的桅杆峰已矗立在眼前。

球泡流纹岩

这里的石球曾引起许多人的关注，尤其当第三十届国际地质大会的专家们来考察之后，老百姓就开始众说风云，有说是恐龙蛋，有说是这些石球里面有宝石……这些石球其实是空心的，在地质学上称为球泡构造。是含有气体的岩浆，溢出地表后，熔岩在流动的过程中气体局部聚集，形成有空腔的球泡。要想使这种深奥的原理简单化可以用熬粥的道理来解释，这样您就可以更加明白在亿年这一带的火山喷溢的情景。球泡周围岩石纹理为熔岩流动的遗迹，称为流动构造。



马鞍岭

一名石城岭，岭背呈“凹”字形，状如马鞍，是从灵岩进入大龙湫的通道。登岭眺望，满目丹峰翠绿，极为壮观、这个地方有一条隧道，接通灵岩至大龙湫的车路。

经行峡

“雁荡经行云漠漠”赞语中的“经行”二字就是说得它了。两旁峰峦险拔，岩壁陡削，境极清幽。在峡内右手面山坡平地上有座化身亭，这是宋代建筑，是僧人园寂后火化用的亭子。

筋竹涧

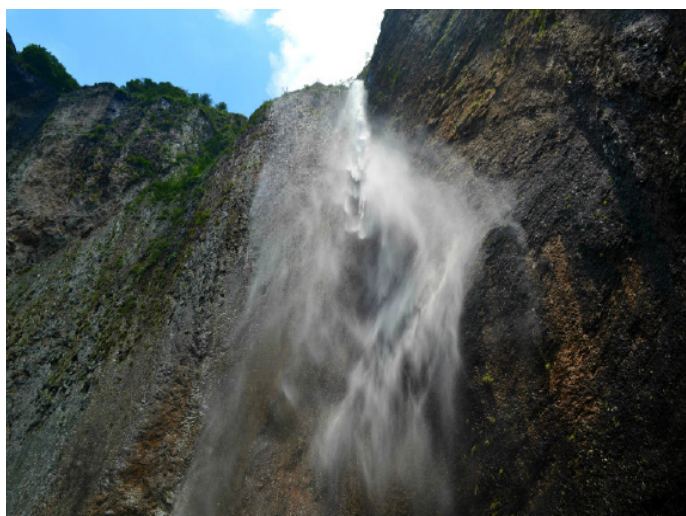
上连经行峡，下到清江，两岸峰峦险峻，岩石错落，树木茂密，水流清澈，鸟语花香，十分清幽；涧中有悬瀑飞泉，又有初月、峡门、葫芦、漱玉、下培、菊英、连环等十八个潭，潭之间有浅滩、夹谷、陡崖。涧水经过陡峻的夹谷时，奔腾急湍，浪花翻飞。即使在今天，游人也极难穿涧而过。

燕尾瀑

一名飞泉，俗称开裆瀑，在火焰山西，能仁寺东北。锦溪之水绕经西龙门触石分流而下，状如燕尾。瀑下一潭，名叫霞映潭，潭水碧绿，大一亩余，潭中有巨石，形状像大铁锅，侧倚水底，隐然可见。每当晚霞映照时，潭面鲜丽可爱，潭因之得名。因潭水下游的筋竹涧内有东龙潭，故又称此潭为西龙潭。

芙蓉峰

芙蓉峰高耸云霄，特别引人注目，可以算是雁荡山的标志。人们在许多地方都能看到它。比如在离大龙湫里停车场 200 米处从山凹向右仰望，或从罗汉寺村中向西仰望，就能看到它的不同形状，在东岭和石门一带，也时而可以看到它的各异的丰姿。最理想的观察点，还是在马鞍岭上，可见一峰特立，峰顶翠石参差不齐，如新笋初发。在连霄岭回望，此峰如观音朝北跌坐，前有二岩似童子和净瓶，因此又名观音岩。



Michelle 瀑布飞洒而下，风吹起的水汽很大。

灵岩景区

“雁荡冠天下，灵岩尤绝奇”，灵岩被誉为雁荡山之“明庭”也是雁荡三绝之一。

景区以灵岩寺为中心，后有灿若云锦的屏霞嶂，左右天柱、展旗二崖对峙，壁立千仞。因“浑庞”而生肃穆，人处其中，顿觉万虑俱息。又像一座三层画楼，底层之灵岩寺、小龙湫，中层之龙鼻洞、天窗洞，上层之双珠谷，各有声色，皆有独到之处。登上百岗尖，可俯瞰百座山冈于脚下，领略“山登绝顶我为峰”的高旷。

这里除了让我们欣赏自然景观的奇崛而不失灵秀之外，还能让我们感受到一项使人惊心动魄的飞渡表演。

灵岩寺

雁荡十八古刹之一。四周群峰环列，雄壮浑庞；古木参天，环境幽绝。清人喻长霖的一副裸联的下联，生动地写出了它周围的景色：“左展旗，右天柱，后屏霞，数千切，神工鬼斧，灵岩胜景叹无双。”

龙鼻洞

位于灵岩寺右侧的插龙峰下。可从寺后或寺旁的石蹬小路盘旋而上。洞口朝南，正对玉女峰。紫黑色的两壁顶端接合处，中嵌一条青铜色横石，鳞甲宛然，酷肖一条巨龙蜿蜒下绕，将至洞底，一爪据地，好像是保护颌中之珠。过去，有水从鼻孔中滴下，贮于石盂中。传说此水可以明目。

天窗洞

“洞外有二孔如目，又一孔如口，故曰天聪。”（明王献芝记）这如目的二孔，一孔朝北，一孔朝西北；这如口的一孔，即洞口。洞深不可测，但光自底生，洞内通明。投石于洞内，声如转鸣瓮中。境界幽异，徐霞客誉之为“峰左第一奇”。

小龙湫

在灵岩寺右侧后面的龙隐嶂底，悬崖环峙，岩腹有如珊瑚、玛瑙的颜色。瀑飞崖上，触石腾空如雾团结旋；而流转飞逝，水珠溅人。瀑水捣潭，因光作色，形态万千。无怪前人有“我来看不足，长啸独凭栏”的赞叹！

方洞

方洞根本不是想象中的穿透式山洞，它只是悬崖凹进去的一个山洞，里面修了一座庙，在山下往上看是方形的洞口。



小小眸华 这里经是著名的方洞铁索桥了，确实很壮观。

18 峰、17 岩、7 石、5 嶂、1 尖、9 洞、3 谷、3 门、1 阙、2 岭、3 瀑、6 泉、1 水、1 溪、2 坑、1 潭、1 湖、1 寺、1 庵、3 亭、1 塔、1 轩、3 桥，合计景点 91 个

景区看点：灵岩寺 龙鼻洞 天窗洞 卧龙谷 灵岩飞渡 小龙湫 方洞



三折瀑景区

三折瀑是造物主玩弄的一个迷藏，它居然瞒过了徐霞客的眼睛，两次过而未入，直到本世纪才向人展露真容。

三折瀑景区东接灵峰，西接灵岩。是游人必经之地。风景如画。三折瀑之幽奇，铁城嶂之雄伟，烈士墓之辉煌，可谓此中“三绝”。

三折瀑经三处悬崖，倾泻成为上、中、下三个飞瀑，在雁荡山众多瀑布中，三折瀑最为奇异，其中尤以中折瀑为极致——有人甚至称它为“雁山第一胜景”

景区看点

烈士墓、下折瀑、中折瀑、上折瀑、铁城嶂、梅花桩、老猴披衣。

烈士墓

学土路一侧，背依伏牛峰，前临碧玉溪。墓门上有粟裕将军所书“雁荡烈士墓”金色大字。墓左下侧有“安息亭”，亭柱上有叶圣陶手书一联：“烈士精神不朽，雁山灵秀所钟。”墓右侧有“景仰亭”，亭上的题联是：“雁荡奇峰拔地起，烈士精神映山红。”墓前有高大的墓碑、墓塔耸立着，极为壮观。

下折瀑

从烈士墓左侧拾级上行 200 米即到。潭上有民国二十四年（1935）镌刻的“下折瀑”三个大字。瀑朝南，仰望天空，呈葫芦状，人称“葫芦天”。左侧有一个朝西同穴，叫作“龙游洞”，洞深七、八米，相传古时有游龙过此。



Melon Do 莲花

中折瀑

从下折瀑折回原来的叉路口，上行到一处有二个石钉的山涧，步石钉过涧，约 15 钟就到了“雁山第一胜景”的中折瀑了。据说包藏中折瀑的是冷却了的火山口，火与水如此相克又相生。飞瀑从半圆形洞顶凌空而下，纷纷扬扬地似万斛银珠洒人潭中，潭面发出的那一阵阵叮叮咚咚的天籁之声，恰似一曲悦耳动听的美妙的乐章。在墨黑色的里壁上，散散落落地点缀着丛丛绿草，似黑缎上的俏丽的图案，映衬着飞泻的珠帘水，煞是好看。沿潭筑有环形石路。绕到瀑后，透过珠帘水，远山隐约可见，别有一番风味。碰到山风回荡之时，万千水珠在半空中上下左右回旋飞舞，逗人喜爱。最为引人入胜的是，在晴日上午 9 时许，阳光透过岩隙映照飞瀑，形成七彩飞虹，绚丽多姿，令人叫绝。郭沫若对此瀑十分欣赏，曾在诗中写道：“我爱中折瀑、珠帘掩翠楼。”

上折瀑

从中折瀑沿岭稍上一段路，在左侧山背建有一座“逸兴亭”，三角形，石结构，新颖别致。再沿途而上，山谷间林木葱茏，飞鸟成群，别有天地。不久就到了上折瀑，瀑位朝南，高 100 余米。瀑从剖瓮形洞顶撒入潭中，沙沙作响，卷起朵朵水花，颇为绮丽可人。出上折瀑口，右面山脊上的“望海亭”就在眼前。亭子石结构，长方形，简朴古雅。登上此亭，俯瞰缥缈的大海和连绵起伏的群山，不禁心旷神怡。

铁城嶂

从灵鹫峰下的路上稍进，即可见净名坑内左侧一嶂“势若长城，色若铁黑，故名铁城。”铁城嶂（指左嶂）下部有水帘洞（亦称水帘谷），洞口有一大潭，半在洞内，半在洞外。洞檐泉水。散垂如帘。

梅花桩

在水帘洞右侧，有一块紫黑色片石兀然斜立，亦曲亦奇，石间有小不等的洞孔，体态酷似千年老梅之桩，玲珑俊透，生趣盎然。

14 峰、16 岩、7 石、8 洞、6 嶂、2 坑、3 谷、2 天、1 门、3 瀑、2 溪、2 桥、1 寺、1 井、5 亭、1 陵，共计大小景点 75 处。

显胜门景区

景区位于雁荡山的北部。东起礅头溪汇合处，西至锯板岭头，南起湖南潭，北至百将岩。号称雁荡山的后花园。

其中以显胜门最负盛名，两壁陡立，直上云霄，中豁为门，气势峭拔雄伟，向有“天下第一门”之称。会仙峰、仙岩、仙杖峰、仙游洞、仙岩洞、仙人脚印等景致都冠一个“仙”字，颇具玄妙神秘的色彩。具有明代建筑风格的南阁牌楼群，古朴雄伟，是不可多得的人文景观。

显胜门

又名仙圣门，雁荡山由峭壁对峙而形成“门”景的有好几处，其中以显胜门最为雄伟峭拔，为世所罕见，故有“天下第一门”之称。显胜门两岩高耸两百米，两山顶部向内倾，站在门下只剩一线天矣，沿着弯曲的石路走到门内，脚下一股清流缓缓流动，清澈见底。如果是夏天，马上就脱掉鞋子，尽情趟水吧，三个字：爽歪歪！“抬头仰望，壁顶复合，仅留一线。这种近距离的束峙产生的效果至为强烈，令人头晕目眩，不能久待。一张还须一弛，一刚还须一柔，秀丽金姿的礅头溪和松坡溪正好充当了“弛”和“柔”的角色，恰如虞姬舞于项王之前，两相映衬，便成无限风光。

含羞瀑

三折三态瀑布深藏岩褶里面，犹如古时大家闺秀藏于房中，而不愿会客，故名含羞瀑，又名飞湫。瀑布随深谷山涧逶迤下山，水声潺潺，或激越，或舒缓，好似一曲大自然演奏的优美乐章，悦耳动听。在礼佛坛往右侧有一个洞洞相连的奇观，从底部第一洞至最后一洞共有十八洞，据当地农民说此洞可到达显胜门顶。

南阁牌楼群

位于浙江省乐清市仙溪镇南阁村的中直街上。牌楼群原有七座，现存五座，皆坐南朝北。一进村子，五座牌楼沿南阁村主街道一字排列，在一条卯



石铺就的主干道上，依次矗立着“世进士”、“恩光”、“方伯”、“尚书”、“会魁”五座牌楼。木石混合结构，单开间三楼悬山式，进深分心用六柱，即保持了一些官式做法，又有浓厚的浙南地方特征，南阁牌楼群规模宏大，形制完整，是明代牌楼少见实例。北京故宫博物院副院长杨伯达曾来此考察，看到这牌楼之后曾说：“在一个山村里，保存着这样古朴的五座牌楼，这在全国来说，也是少见的。”

会仙峰

一名仙人岩。离南阁村6公里，在仙人坦村东北。自南阁村趁公路西去，至右手向（北面）折入一个山谷，此峰矗在山巅上。山巅的方形大岩前有二峰，俨然两个巨人向东并立；从南面侧视，又像数人聚会。因传说此地曾有仙人的行踪，于是就把它叫作会仙峰。

踏遍青山（台州）：“一般的牌坊大都是用石料构筑的，四柱三门。但今天看到的牌坊是石料加木料，侧边为中间石柱外加两根木柱，上有重檐，堪称造型奇特，大开眼界。”



踏遍青山 在前往显胜门的途中，我们经过一个名叫南阁的村落。

10峰、11岩、2嶂、5洞、6潭、2石、2门、1溜、1溪等景点51处

仙桥景区

雁荡山最北端的仙桥景区，东起老鼠咀，西至双坑，南起百将岩，北至六坪山，传说是仙人王子晋骑鹤飞临之地。此间许多景点都跟这位飞仙有关：仙桥、仙亭、仙人洞（北石梁洞），吹箫峰，仙亭山，丹灶岩，石棋枰……一百平方公里的景区内，山山水水间无不氤氲着清彻骨髓的仙气。溪叫仙溪，湖叫龙湖，湖中有琼岛仙山，跳崖而死的贞女叫仙姑，她藏身过的石窟叫仙姑洞。

其中著名的，有横跨在仙亭山山脊的气度险绝超凡的仙桥，有雁荡山第二大洞之称的仙人洞（即北石梁洞）还有洞形奇特，堪称雁荡山洞府之最的仙姑洞。

仙桥

站在龙虎门朝北仰望，可见仙亭山上一座石桥横空，直薄云霄，空灵险绝。这座仙桥，相传因王子晋吹箫其上而得名。过龙虎门折右，上仙亭山，

经仙人洞口向东行1公里，可到桥下。想登桥一览，可从山北的小路上去。登桥下瞰，脚下壁立万仞，行云流水，恍若“凭虚御空”，令人顿生飘飘欲仙之感。



仙桥

仙人洞

北石梁洞是一天然洞穴，又名“仙人洞”。洞顶有龙岩、狮子岩、鲤鱼岩、玉兔望月等景致，还有一泉水飞落而下，泉清味甘。洞内建有木构的大殿三间和住房，厨房数间。殿内供奉送子观音、如来佛祖、财神和文曲星。

仙姑洞

位于龙湖的北面，离水库大坝约3公里。这是一个曲尺形的奇洞，有东、南二个洞口。东洞口下临绝壁，南洞口也极险峻。洞顶似穹窿，洞内幽深而明亮，故称穹明洞。仙姑洞素称东瓯胜地，山水清幽。洞内翠壁丹崖，别开化境，朱门红柱，画栋雕檐，一派琼楼仙阁的气象。洞外层峦迭嶂，峭壁万仞，恍若蓬壶。身临其境，不觉神清气爽，心胸为之顿开。

6峰、10岩、2洞、1石、1门、1潭、1溪、1湖、1桥、1寺等景点25处

雁湖景区

雁湖景区东起东岭，西至碧落峰，南起本觉寺坑，北至雁湖岗，面积约59平方公里。位于雁荡山西部，旧称“西外谷”，雁湖是雁荡山一名的出处，徐霞客称之为“鸿雁之家”。登岗可观云海、日出奇观。烟雨飘散的梅雨瀑。似绸带下垂的罗带瀑，瀑形幽奇的西大瀑和状物象形的含珠峰、石表峰、玉兔峰以及奇险幽邃的梯云谷，皆为胜景。

雁湖景区的锦山绣水，最宜乐山乐水者蓑衣斗笠随意徜徉。在这里你绝不会感到自身的渺小，而是人与自然的神交契合。

石门

走完东岭，不到半小时，就可在右手面看见两岩东西隔溪相对如门，因称石门。进入门内，如行甬道之中。门上有玉兔峰诸景，峰北有路可上螺旋谷、靛厂、雁湖。



梅雨瀑

在石柱门左侧，环而成壑，壑口两崖如门，瀑从壑中北崖悬空下注，冲击在半崖横突出来的崖石上，如飞珠碎玉般横空飘洒，因风作态，烟雨蒙蒙，状若梅雨，令人叫绝。

含珠峰

在石柱门右侧，一峰插天，高约 100 米，自峰腰至峰顶中间有一裂隙。内含一颗珠形圆石，颇为奇特，因而称为含珠峰。

西石梁大瀑

紧挨西石梁洞右侧。明人徐霞客在登上洞口时，即“闻瀑声如雷”。从洞口下山沿溪边走几分钟就到。北面的高山有一条状如半个竹筒的圆卷的直沟，从上而下，瀑布贴着峭壁从高崖上飞湍直泻，在半腰处触石飞溅，小珠状若万斛珠砾闪烁，水声哗哗。有时，瀑水“犹如累大石连坠潭中”，气势十分雄壮。瀑高仅次于大龙湫，为雁荡山第二大瀑布。徐霞客曾有“非岩山第二流也”的赞语。



西石梁大瀑

雁湖

一名平湖，从石门或石柱门北上约 2 小时可到。雁荡山，一般是岩多于土，惟雁湖泥涂数丈，深秋芦花映带，无异江渚，令人叹为奇观。昔时曾被徐霞客称之为“鸿雁之家”。雁湖随着岁月的流逝，逐渐干涸，仅留下数处浅水塘。昔日泱泱碧波，变成了一片黑色香灰土。湖上建有茶场，广种云雾茶。湖上所产茶叶，为雁茗上品。因此又有“雁茗之乡”的美誉。雁湖奇观：雁湖日出”和“雁湖云海”在明朗的黎明，登岗顶石遥望，

旭日从水天一色、茫无际的东海冉冉升起，海面泛金流赤，绚丽多彩，蔚为奇观。在烟笼雾锁的时刻，山下一望无际、白茫茫的云雾，随风升腾翻涌，似海浪滚滚，气壮山河。故有雁湖与山东泰山、天台华顶山同为观日出的胜地之说。难怪清代僧人卧云说：“登雁湖绝顶，以概大观，为游程第一课。”

12 峰、6 岩、2 石、6 洞、6 瀑、3 潭、2 湖、1 溪、2 谷、1 门、1 天、合计景点 42 个

景区看点：雁湖 梅雨瀑 西石梁大瀑 含珠峰 石门

地理方位：仙溪镇

景区看点：仙桥、仙人洞、仙姑洞

景区看点：显胜门、南阁牌楼群、会仙峰、含羞瀑

羊角洞景区

在归宗雁荡以前，它以自己的名字——方山久为世人所知，且有自己的开山祖师。那位祖师是一位羽士。它的一系列洞府和其他建筑因而充满了道教和巫风的气息，是雁荡山八大景区中最具中国民间宗教文化色彩的地方。

这一景区由羊角洞和双龙谷两部分组成，合计不过 3 平方公里，是雁荡山面积最小的一个景区，然而峰、嶂、洞、瀑、潭、湖一应俱全，又最近大海，俯仰呼吸之间，尽是天风海雨潮声蜃影，恰好应了某当代作家的一句名言：虽小却好，虽好却小。但是有了雁荡山，羊角洞只能虚怀避席，做雁荡山的一个精致的影子。

羊角洞

羊角洞是道家养性修真之地。又名一洞。而羊角洞的得名有三种之说：一、因洞口形似羊角；二、因洞内右侧有一羊角井；三、洞外右前方有一羊角岩。三种形象都极为逼真。其位于海拔 450 米高的方岩上，洞内建有玉蟾宫，洞内香火甚旺，香客游人络绎不绝。

定海峰

原名剑岩，位于羊角洞西南山巅，突兀高耸，状如石碑，从远处就可遥见此峰，它已成为羊角洞景区的一个标志。走近方岩反而看不见它的真容；登上羊角洞左前侧的玉兔岩前，朝西南方向看，才能看清此峰如一把宝剑悬挂在山岗上。





6 峰、10 岩、2 洞、1 石、1 门、1 潭、1 溪、1 湖、1 桥、1 寺
等景点 25 处

景区看点：羊角洞 定海峰、剑峰、葫芦岩

住宿 Sleep

雁荡山的住宿费用较贵，最好的是雁荡山山庄和灵峰附近的朝阳山庄，江泽民主席来雁荡山时就下榻于此。一般上档次的宾馆（如响岭头的雁荡宾馆）旺季价格开到 300—400 元，淡季房价可打对折。档次低一点的如：灵秀小庄，房价在 200 元以下。当然也可以去家庭旅馆，有些条件也很不错，带卫生间、空调、电视的双人标准房 50-100 元 / 间。

住宿推荐

星级酒店

朝阳山庄

地址：雁荡山朝阳路 56 号

费用：门市参考价：365 元（标间）

电话：0577-62245999,0577-62243484



朝阳山庄

雁荡山山庄

地址：雁荡镇响岭头霄霞路 8 号

费用：门市参考价：680 元

电话：0577-62245333,0577-62241777

银苑饭店

地址：雁荡镇雁山路迎宾桥

费用：468/488 元（标间）

电话：0577-62245000,0577-62243427

灵岩山庄

地址：雁荡镇下灵岩下灵路 32 号

费用：278 元（标间）

电话：0577-62246888

其他宾馆

灵秀小庄

地址：雁荡镇响岭头步行街 151 号

费用：门市参考价：168 元

电话：0577-62245222,0577-62245788

百乐大酒店

地址：雁荡镇响岭头石塘头路 36 号

费用：门市参考价：560 元（标间）

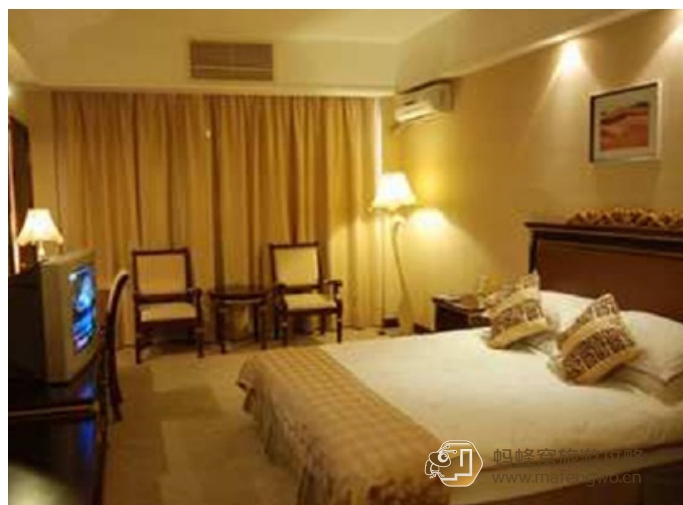
电话：0577-62241866,0577-62243186

芙蓉宾馆

地址：雁荡镇响岭头霄霞路 3 号

费用：288/268 元

电话：0577-62246999,0577-62243522



芙蓉宾馆

银鹰山庄

地址：雁荡镇响岭头霄霞路 7 号

费用：门市参考价：368 元（标间）

电话：0577-62246666

小黑：建议大家到达雁荡山时，就先到响岭头村安排好住宿，然后再去游玩，否则很可能就会没地方住，在大娘水饺吃饭的时候就碰到了几个找不到住宿的小伙子，整个景区的旅馆+宾馆+山庄全都没地方住了！

关于住宿

响铃头村正位于雁荡山的旅游核心点，到各个景区都比较近，到各景区的车也都途经这里。所以在这里及周边的乡村安排食宿是大多驴友的选择。

餐饮 Eat

游雁荡“观山景、尝小吃、品海鲜，其乐融融”，尤以小吃极具当地特色。

特色美食

海鲜

雁荡山特色佳肴以食用海鲜为主，当地著名的八大名菜为：鸡末香鱼、



蛤蜊豆腐汤（在当地有“天下第一鲜”的美称）、蟠龙戏珠（以雁荡山的溪鳗为主料做成）、美丽黄鱼、碧绿虾仁、清蒸海蟹、雁荡石蛙（夏秋两季难得的佳肴）、土豆野味煲（野兔与土豆焖制）。

游客在雁荡镇、响头岭的各酒店、饭店、排档都可尝到雁荡的各种特色美食。讲究经济实惠的话，最好选择镇上排档即可，同样的海鲜，排档价格一般会比饭店便宜三分之一，且味道不比饭店差。

此外，在灵峰、灵岩或其他景区也可可选择景区家庭饭馆品尝海鲜的各种农家烧法，如红烧香鱼、大盘鲤鱼汤，味道都不错，价格上有时还会比镇上合算。

小吃

雁荡风味小吃讲究色、香、味，只要观其色、闻其香，顿使胃口大开。著名的有香螺、番薯粉丝汤（雁荡人聚摆酒席少不了的）、雁荡烙饼、米粉丝面、茴香五味豆腐干、绿豆面等，清明时节更可品尝到当地美味的雁荡清明饼。

看看本地人的吃 & 购经

在乐清本地人眼里，雁荡已经算是“山头”了，本地人喜欢去与雁荡镇毗邻的湖雾、南岳两镇吃海鲜，那里有几家海鲜楼倒是很有名的。价格一桌十人不计酒水的消费会在五、六百元。雁荡本是旅游区，所以海鲜到了这里自然会再升身价。但当地的大小酒家餐馆真正因加工海鲜出名的，几乎没有。对于二、三个人的驴友，在雁荡的餐饮建议还是以面食为主。雁荡当地的海产干货也都来自周边的乡镇，价格绝不会比市场上便宜。雁荡真正的特产应该是山上原产的一些动植物加工而成的商品，可适度的买一些。

推荐餐馆

香喷喷大酒店

地址：雁荡山松溪大道 19 幢
电话：0577-62244158

醉仙楼（醉仙山庄）

地址：响岭头村净名路 16 号
电话：0577-62243751

迎宾楼

地址：雁荡镇响岭街 22 号
电话：0577-62243157

龙湫饭店

地址：大龙湫景区内
电话：13587704444

素食

北斗洞 :0577-62243614
紫竹林 :0577-62243403
灵岩寺 :0577-62243228
白云庵 :0577-62243613

购物 Shopping

雁荡山特产有雁茗、香鱼、观音竹、金星草、山乐官（鸟），世称雁荡五珍。

五珍中的雁茗，主要是指白云茶。香鱼，学名鲇鱼，有“淡水鱼之王”之誉。观音竹，茎小叶细，高约 1 米，为观赏植物之雅品。现几乎绝迹。金星草为药用草本植物。山乐官为一种鸟，形似金雀，其鸣声高低婉转，回响山谷，如山中乐队，故名。此外，还有诸如芝麻酥、花生酥、冬米糖、黑米酥等旅游食品，海鲜干货也是您居家旅行和馈赠亲友的佳品。

特产购买地：雁茗、香鱼及其他特色旅游食品在雁荡镇和景区中心的响头岭的土特产店均有出售，价格比较合理。景区周边也有部分特产店，分布较散，价格比镇上稍贵，品种也不够齐全，游客最好选择在镇上购物。

如果购买雁荡山铁皮石斛则最好在雁荡镇上或响头岭的一些专卖店选购，品种选择多，且质量有保证。

娱乐 Entertainment

夜景和飞渡

雁荡山风景区最大的乐趣莫过于观灵岩飞渡之惊险和赏灵峰夜景之神奇。

灵峰夜景

灵峰夜景，堪称“雁荡一绝”。它的奇特之处就在于：同一景物又因观看时间、角度的不同而变幻万千。

每逢夜幕初降，白天形似合掌的两峰即变为男女拥抱的轮廓，故“合掌峰”又名“夫妻峰”；步到灵峰寺前檐下仰观“夫妻峰”，已变为巨大的雄鹰正欲凌空而起；侧面观之，则是一个相思女的形象；转至灵峰寺后仰望，原来的雄鹰形象又变成“双乳峰”。

而在渡船岩向里面侧看双笋峰，又象“老僧送客”。在临碧亭看，又象老婆婆转首向外；再向前几步看，却变成了须眉毕备的老公公。皓月东升，犀牛峰又会伸起了它的牛脖子，遥望月亮，构成了“犀牛望月”的景观。

提醒：夜景开放至 20:00，所有的景点没有灯光，观景时最好有导游详细讲解且带你从不同角度观看山峰，凭借这自然光亮，在导游的讲解下自己想象。这样景点特色更逼真、形象。“牛眠灵峰静，夫妻月下恋，牧童偷偷看，婆婆羞转脸”。请导游费用：可议价，一般一天不超过 100 元。

灵峰夜景列表：犀牛望月、夫妻峰、雄鹰敛翅、母子情深、公公峰、婆婆峰、双乳峰、相思女

最佳观测时间：月光朗照时，夏时 18:30 左右，冬时 16:30 左右），天刚蒙蒙昏暗下来，却未完全变黑，此时山峰已经看不到表面的岩石、草木。

灵岩飞渡

灵岩飞渡，闻名遐迩。主要是在天柱峰和展旗峰的峰顶拉上一条绳子（过去用麻绳，现在改用钢索）即为表演舞台（高达 200 米，宽亦 200 多米），上演翻跟斗、飞翔等动作。



1、飞渡时间：一日三次 10: 30, 13: 30 及 15: 30, 大的假日会有变更。

2、飞渡详情：即飞崖走壁的杂技表演。一场演出分两小段，动作大同小异。有时安排第二场表演。

第一段，天柱峰头先开始撒树叶，后峰顶人拉着绳子象壁虎似地沿悬崖边爬下，表演开始。每当垂下一段距离，他就弹跳来作一次飞跃。并靠着崖壁跳着、飞着，象只山雀在啄食。碰到可落脚的地方，便停下来喘息一会儿。等滑到一半多的距离，会突然失手似的，双手一松，顺着绳子一溜到底。

第二段，天柱峰顶又开始撒树叶，一人倒吊绳上，用四肢攀援前进，一会儿坐起来象玩单杠似的连翻几个斤斗，然后放撒花，再爬一段，在半空撒下五彩缤纷的纸花，即“天女散花”。接着是躺下稍息，一会儿又站起来，扬着小旗滑稽地奔跑着，表演悬空倒挂等超难度动作。并跑上展旗峰顶。表演结束。

灵岩飞渡精彩看点：最引人入胜的是悬空倒挂，表演者两脚紧扣着绳子，在站稳后，突然头顶朝下倒栽下来，身子微微地蜷曲着。表现常常赢得观众的热烈的欢呼和经久不息的鼓掌。

漂流

除了山间美景，雁荡山还有刺激的漂流等着，猛洞河上有三段独立的漂流景区：仙溪漂流、双溪漂流、五虎山漂流

五虎山漂流

雁荡五虎山漂流处于一个天然的峡谷之中，山清水秀、林郁竹翠、岩怪石奇、瀑美潭碧、水流湍急、蜿蜒而下，漂流河道总长超过 1.5 公里，漂流时间长达 1.5 小时左右，较平缓、离响铃头较近。

地址：乐清市大荆镇龙滩

费用：158 元

开放时间：7:30-17:00

到达交通：

1、从雁荡火车站出发：雁荡山车站——雁荡山啤酒厂——大荆客运中心——山岔路口左转至仙溪方向——蔗湖古村——田岙大桥——龙滩村——终点（雁荡五虎山漂流）

2、从乐清到大荆是有半小时一班的客车

猛洞河双溪漂流

双溪漂流 这里的风景秀美，满山茶园，遍地竹林，苍翠欲滴，四季如春；清流潺潺，竹回路转，清凉逼人，妙趣横生；这里的气候宜人，空气清新，森林覆盖率为 91.9%。双溪竹海漂流，可以洗手濯足，悠哉闲哉；可以冲漂过坝，有惊无险；可以坐老牛车，乡村怀古；可以坐大篷车，观赏竹海。在千步滩休闲区休息，在沙滩排球打打球；还可以在娱乐区踩水车、荡秋千、听山歌对唱跳竹竿舞、吃烧烤、品尝农家菜、竹筒饭……不失为一个休闲娱乐的好去处。

地址：显圣门景区附近

费用：108 元

开放时间：7:30-17:00

到达交通：自驾有 GPS 的话只要到显圣门景区，大概车行 30 多分钟，快到景区的时候会有个蛮大的指示牌牌“猛洞河双溪漂流”，拐进去就到。

线路推荐 Tours

雁荡山详细一日游路线

7: 00 到达温州火车站。注：买份温州地区的地图是必要的，认清版本，旧的版本很多路都没有标识 7: 15 长途汽车站，买好 7: 30 开往雁荡镇的车票，25/ 人，空调大巴 注：火车站往左走 500 米，对面就是汽车站，发往雁荡镇的车从 7: 30 开始每两小时一班 9: 30 抵雁荡镇，乘中巴到响铃头村，2 元/ 人 注：统一价，不必费力气谈了，一般车满走人，记得催催车主 10: 00 抵响铃头村，住宿，私人旅馆，砍价后 25/ 人，比较干净 注：响铃头 Y 字路口有很多私人旅馆，价位低，温州人谈价耐心一流，做好斗智斗勇的准备，如果住在巷子里的话会比较安静一点。10: 30 抵三折瀑，步行 15 分， 注：一路上少不了拉客的，骗你去水帘洞之类的地方，我是没理 售票处旁有条顺山势下来的小涧，没水的话就不必上了，上面肯定也没水 走到中折瀑可返回，上面的路很远，而且台阶崎岖不平，硬上的话将会消耗很多体力 11: 15 回响铃头，午饭，三菜一汤，13 元/ 人 注：当地老板很精，想多砍价的话要打算好做持久战 12: 00 响铃头 - 大龙湫，包中巴，5 元/ 人 注：开价一般非常高，淡季的话不用急，慢慢砍，先松口的肯定是他。12: 30 抵大龙湫，大龙湫景区不大，一般一小时可转完。看雁荡山，主要特点是同一块山石从不同方向看有不同的形状，大都如此，所以不要光顾往前，多朝四面八方看看。14: 00 大龙湫——灵岩，包中巴，5 元/ 人 注：还是刚才的车，老战略，砍到他妥协为止。14: 15 抵灵岩， 注：景区内有小龙湫（水量大的话勉强值得一去）和卧龙谷（乘电梯进，也是勉强值得一去）。16: 00 出灵岩，又找辆车，谈好先送我们去方洞，等我们玩好再送回响铃头，15 元/ 人。 注：中午来搭生意的说包车玩这些景点要 65 元/ 人，所以在交通这个问题上一定要砍价。16: 15 抵方洞，（可乘缆车上，单程 40/ 人，往返 60/ 人） 注：号称新开发的景点，小是小子了点不过景致还是不错的，悬索桥是一大看点。17: 15 回响铃头，吃晚餐，5 菜一汤，18 元/ 人 18: 15 抵灵峰，售票处无人，直接进。注：据说有日票和夜票之分，但售票处铁将军把门，我们也就大摇大摆地进去。

提示：不建议坐缆车，因为去方洞，不管是私家车还是当地的小巴士，车子都只需要 5 分钟就可以一路开到入口处，入口处有很大的停车场。乘缆车也只是把你送到入口处而已，况且坐缆车停车一样收费 10 元，所以坐缆车不划算。（由 jinnistar 提供）

雁荡山周末二日游

方案一（最佳方案）

线路设计：目的地 -- 雁荡山 --- 灵岩景区 -- 灵峰夜景 -- 灵峰日出 -- 大龙湫瀑布 -- 目的地

线路详情：

D1：一大早从上海出发驱车前往雁荡山（车程约 5.5 小时），到达后享用午餐，餐后游雁荡四绝之一的灵岩景区，小龙湫、卧龙谷、灵岩寺、峰峦雄壮浑庞，绝壁回环，古洞诡异，鬼工雕镂，形态万变。“雁荡冠天下，灵岩尤绝奇”，被誉为雁荡山之“明庭”。天柱之雄伟，展旗之阔大，天窗之幽异，龙鼻之奇幻，卓笔之秀锐，独秀之孤拔，玉女之狰狞。随后前往雁荡山镇住宿，品尝地道雁荡山美食，美味的蛤蜊豆腐汤，爆炒香螺。入夜后游览灵峰夜景，朦胧美妙不可言，常为游人津津乐道，随后返回酒店休息。



D2: 清晨可选用当地特色早餐, 品尝雁荡烙饼, 后乘车前往灵峰观看美不胜收的日出景观, 悬崖叠嶂, 奇峰怪石, 古怪石室, 碧潭清润而著称。层峦叠嶂, 奇峰环拱。接着游览雁荡四绝之一大龙湫瀑布, 其仿佛是一条奔腾不羁的白龙, 从半天里探出身来, 夭矫于空中, 轰雷喷雪, 吼声震天, 百米之外, 振聋发聩。中午可以在当地选择一家餐厅享用美味午餐, 下午回城。

方案二

D1: 早餐后游览大龙湫景区(剪刀峰、昭君出塞、高空飞车表演、龙湫瀑布等), 晚观灵峰夜景(夫妻峰、雄鹰敛翅、犀牛望月等)

D2: 早餐后游览灵峰日景(果盒三景、合掌峰、观音洞、朝阳洞等)

雁荡山三日游

D1: 早餐后游览大龙湫景区(剪刀峰、昭君出塞、高空飞车表演、龙湫瀑布等), 晚观灵峰夜景(夫妻峰、雄鹰敛翅、犀牛望月等)

D2: 早餐后游览显胜门景区(天下第一门、含羞瀑、石佛洞等), 下午游览灵峰景区日景(果盒三景、合掌峰、观音洞、中央领导人题刻、朝阳洞等)、三折瀑景区(兰花亭、将军抱印、少女含羞等)。

D3: 早餐后游览灵岩景区(灵岩寺、小龙湫、卧龙谷、高空飞渡表演等), 中餐后返回温州, 结束快乐旅程!

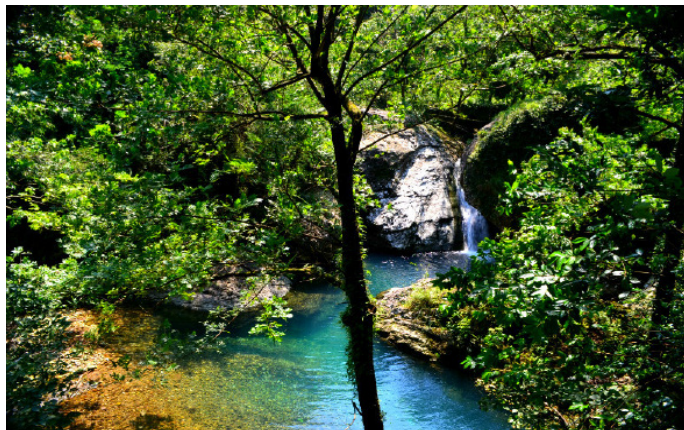
特色主题游推荐

宗教文化游

观音洞、白云庵、北斗洞(灵峰景区)——灵岩寺(灵岩景区)——能仁寺(大龙湫景区燕尾瀑旁边)

雁荡山地质科考游

距今 1.2 亿年多次喷溢出的熔岩(陵风景区的朝阳嶂、天冠峰)——三次火山喷溢出的岩流(三折瀑景区的上、中、下折瀑)——涌流(灵岩景区的小龙湫岩壁)——四期火山喷发岩层(方洞附近的观音峰), 火山喷溢熔岩流(方洞金腰带)——球泡流纹(大龙湫景区路边的岩壁), 柱状节理(大龙湫景区的剪刀峰)



《神雕侠侣》仙游之地

D1: 到达雁荡山, 游览灵岩景区《神雕侠侣》场景(断肠崖、活死人墓出口、终南山绝顶、万兽山庄庄口, 原始景点高空飞渡表演等), 大龙湫景区《神雕侠侣》场景(断肠崖下去的水潭潭底, 原始景点大龙湫瀑布、昭君出塞

等); 晚观灵峰梦幻夜景(犀牛望月、情侣峰、雄鹰敛翅等), 住雁荡山。

D2: 早餐后游览灵峰日景《神雕侠侣》场景(外景回廊、合掌峰、内景重阳宫大殿九层、七层, 原始景点观音洞、中央领导人题刻), 三折瀑景区《神雕侠侣》场景(洞天福地、山洞内外、原始景点兰花亭、将军抱印等); 下午游览显胜门景区《神雕侠侣》场景(绝情谷客栈、山洞、绝情谷口、原始景点南阁明代古代牌坊群、石佛洞、含羞瀑等), 结束愉快旅途!

雁荡山徒步路线

1、灵峰——真济——南坑——南阁牌楼(约3小时) 2、灵峰——紫竹庵——雪洞——长春洞——观音洞顶峰(约2小时) 3、灵峰——谢公岭——东石梁洞——接客僧——白箬岭(浙闽古驿道, 约3小时) 4、灵峰——万象峰——朝阳洞背——朝阳洞。(约2.5小时) 5、三折瀑——烈士墓后峰——森林公园(水帘洞)。(约2.5小时) 6、三折瀑——烈士墓后峰——森林公园(水帘洞)——莲花洞——小龙湫。(约4小时) 7、三折瀑——烈士墓后峰——森林公园(水帘洞)——莲花洞——小龙湫——方洞铁索桥。(约4.5小时) 8、大龙湫——龙湫背——雁湖岗——西石梁洞(瀑)——雁芙。(约6小时) 9、跨越乐清最高峰(百岗尖): 大龙湫——龙湫背——百岗尖(雁荡最高峰1056米)——显胜门(东加岙)。(约6小时) 10、大龙湫——东岭——西石梁洞(瀑)——雁湖岗。(约3.5小时) 11、104国道——小岙村——小芙蓉——筋竹涧——大龙湫。(约2.5小时) 12、104国道——环山村——飞泉——能仁寺(燕尾瀑)——大龙湫。(约3小时) 13、104国道——环山村——十八盘岭——方洞。(约2.5小时) 14、雁芙——岭底——永加花坦——楠溪江(也适合骑自行车) 15、雁芙——鹤盛——楠溪江(也适合骑自行车) 16、跨越雁湖岗: 庄屋(散水瀑岩)——砬头——长岭头——湖南岗——雁湖岗——雁湖景区: 梅雨瀑、罗带瀑、西石梁瀑、洞等。(约6小时)

温州雁荡山天闻名 楠溪江也别有风情, 游览雁荡山之后, 可以顺道游览楠溪江, 这也是温州周边游的经典线路之一。

实用信息 Practical Information

方言

浙闽风情、畲汉混居有浓厚的浙闽民俗风情, 以雁荡山景区所在主要镇区雁荡镇而言, 当地居民使用台州方言(黄岩话)。

马上——白

这么——铁(铁好看: 指这么好看)

做什么——咋么

不要——小 或小给(xiao gie)

不知道——不晓得 并成2个发音 fiao de

狡猾——刁 diao

不认识——发些 fe xie

认识——些得 xie de

样子——范、个落(如: 摆样子<把个落>、瞧你这样:<忙你个范>)

银行

在雁荡山的大本营响岭头村有中国农业银行、中国邮政储蓄银行和农村合作银行, 银行系统不算发达, 最好备足现金。



邮局

雁荡山的大本营响岭头村内没有邮局，最近的邮局在响岭头村所在的雁荡镇上

医院

响岭头村没有医院，只有卫生所，在三折瀑景区以东。医疗条件不算好，但对付一些小病小伤没有问题。

乐清市雁荡中心卫生院

地址：浙江省温州市乐清市

电话

游客服务中心：0577-62241549

旅游服务专线：0577-62178888

旅游投诉：0577-62243651

报警中心：110、0577-62243139

医疗急救：120、0577-62243409

交通事故：122、0577-62152122

火灾报警：119、0577-62243656

消费投诉：96315、62241549、96118

门票结算中心：0577-62241549

网络

雁荡山上的一些私人小宾馆设施简陋，没有WIFI，但一些条件不错的宾馆备有WIFI，预订前请确认。

外部交通 Getting there

飞机

机场到景区

温州永强机场——雁荡山

雁荡山南距温州市龙湾区的永强机场80公里（一级公路），车程不到2小时，包车前往约需300-400元；北距台州市路桥区的黄岩机场仅60公里（高速公路），车程不到1小时，包车前往约需300元。

台州黄岩机场——雁荡山

从黄岩飞往各地的票价比温州要便宜一些。台州市路桥区黄岩机场距雁荡山仅60公里（高速公路），车程不到1小时，包车前往约150-200元。

火车

甬台温高速铁路经过雁荡山，在雁荡山设站。有开往宁波、杭州、上海、南京、徐州、福州、厦门方向的动车，来往雁荡山非常方便。乘动车在雁荡山站下车，仅十多分钟就可以到达雁荡山旅游集散地响岭头。

详细列车时刻表请查看：

<http://www.wzyds.com/lyfw/zjyznht.aspx>

长途汽车

从温州出发

温州市内有多处至雁荡山响岭头的旅游汽车。

1、温州汽车南站乘去雁荡山（约80公里）的空调旅游专线车，每天8:00—15:30五班。每30分钟一班，经全国最长的温州大桥去雁荡山风景区中心镇—响岭头镇。

2、温州安澜亭码头（温州火车站可乘33路公交车），可轮渡到瓯北直接乘往大荆、台州方向的中巴，车资25元，约2小时可达雁荡山风景区所在的雁荡镇（白溪），再转乘雁荡山景区公交车，前往景区中心响岭头，约10分钟可达，车资2元。

3、温州市内其他汽车站，均可转乘公交汽车至雁荡山汽车站（约80公里），再由雁荡山汽车站乘坐中巴或出租车到雁荡山景区（约3公里）。

提示：温州新南站到雁荡山8:00—15:30，28元/人，一小时就可以到雁荡山，在等车的时候，显示器上写着的是“大荆”，初次搭车的应注意。（由Kant提供）

从台州出发

台州市黄岩机场也可以先打的到路桥汽车南站（15元）转车。路桥汽车南站（乘303、305路公交车可到）有发往雁荡山的班车，车程1小时。

从杭州出发

雁荡山旅游汽车站位于104国道旁，每天7:00、14:00雁荡山和杭州汽车南站之间有直达高速巴士对开，全程350公里，走高速公路，车程4小时，票价120元。

从上海出发

上海到雁荡山，除乘火车到温州中转外，还可以直接乘长途汽车前往。上海芷新客运站（芷江西路249号）有直达雁荡山的北方大巴，14:00发车，7个多小时可达（杭州湾跨海大桥开通后，上海至雁荡山的路程缩短到5小时左右），雁荡山返沪的车在雁荡山高速出口旁车站上车，17:10开，基本上在下午16:00前都有经过的车。票价淡季130元，旺季150元。

另有一班上海发往乐清的卧铺大巴，22:30由汉中路地铁站旁的民立路233号长途客运站发车（盛金公司，电话021-63549000，票价130元），走高速，第二天凌晨到雁荡山镇（白溪）。

从宁波出发

宁波汽车北站（地址：客运码头西100米，火车站乘1路可达）和汽车南站（火车站西侧）均有班车发往雁荡山。全程220公里（高速公路80公里，一级公路140公里），约需4个小时，在104国道上的雁荡镇（白溪）下车，再转乘雁荡山景区公交车，前往景区中心响岭头，约10分钟可达，车资2元。

从雁荡山离开

雁荡山旅游汽车站，设在雁荡山风景区中心—响岭头村的雁荡宾馆旁。这里每天有发往杭州、宁波、上海、温州、沈家门、嘉兴、南京、无锡等地的长途班车，温岭、玉环等周边车次。也有发往各主要景点的旅游公交。响岭头距温州84公里，乐清43公里，温岭59公里，宁波256公里。雁荡镇车站（景区所在镇），每天也有到温州、乐清、温岭、宁波、杭州的直达班车。位于雁荡镇松溪大道106号。这里有景区公交车至景区中心响岭头，车资2元。

各汽车站订票电话

温州汽车南站：0577-86782200

温州市汽车新城站：0577-88911927

温州市汽车西站：0577-88289587

温州市汽车客运中心 :0577-88624262
温州市汽车客运中心 :0577-88718883
雁荡山汽车站 :0577-62156053

自驾车

- 1、从上海出发：市区—沪杭高速—杭州湾跨海大桥高速—宁波绕城高速—甬台温高速—雁荡山出口下
- 2、从杭州出发：杭州环城北路—杭甬高速—上三高速—甬台温高速—雁荡山出口下
- 3、从宁波出发：城市连接线—杭甬高速—甬台温高速—雁荡山出口下
- 4、从金华出发：杭金线—金华—兰溪线—杭金衢高速—金丽温高速—南白象出入口转走甬台温高速公路—雁荡山出
- 5、从福州出发：市区—罗长高速—罗宁高速—同三高速—甬台温高速—雁荡山出—到达景区

更多自驾路线请登录：雁荡山景区管理局
<http://www.wzyds.com/lyfw/zjyzn.aspx>

内部交通 Getting around

公交车

和城市旅游不同，当地的绿色小巴是雁荡山旅游的公共交通工具，即“景区公交车”，景区所在的雁荡镇和景区中心响头岭均可乘坐。

旺季时到景区内各主要景点（“二灵一龙”）都有绿色小巴可达，满10人即开，价格非常便宜，从最东端104国道雁荡镇（白溪）路口到最西端的大龙湫，也只需6.5元。

雁荡山八大景区现已基本通车，除了仙桥景区通车不很方便外，其他景区都公路直接通到。小巴起步费1元，每到一站按价格表计算。

出租车

如果在淡季，游人稀少，景区里的公交车不按“票价表”的规定开（因为票款还不够司机付隧道费和停车费）。区内的公交车一般不按“票价表”的规定收费，公交车演变成了出租车，游客可以包车。80-100元就能包上一下午的车（一个人可砍至60元）。包一整天最少要200元。只要稍抓紧一点时间，一下午也足够畅游“二灵一龙”了。

注意：1、景区里的强力电瓶三轮车不可坐，刹车不安全，加上只能附近转转上不了山，骑不到大景点。2、自驾旅游路边别搭拦路的中年妇女，小心被带入私人小景点。

小黑交通攻略

在台州的温岭市坐上了7:40的第一班汽车，车行1小时有余，9点左右到达雁荡山汽车站，车站旁边有很多当地人开的面包的士，一般在150-200元之间，负责大龙湫、方洞、灵岩（小龙湫）、灵峰4个景区的交通；由于一个人，包车感觉太浪费，而且不想受包车时间的影响，为了有更多的时间，更好的去体验山区的景色，我没有选择包车包4个景区的方案，而是在汽车站和别人一同拼车先到大龙湫景区（15元/人，一共3人）；

旅行路上 On The Way

《你神雕侠侣》（2006年版）

一笺清墨，书香淡雅。试问谁不爱神雕侠侣。

一部神雕，遥遥可见乍暖还寒西湖雪，倩倩溶溶西厢月。个中悲喜谁评说：悲时细看那漂漂渺渺离别时的愁眉，不离不弃千惊白变仍闲庭信信，喜见十六年后一对天人终鸳梦得谐，襄阳城外做下不世伟业，唱罢一曲豪放词与伊人隐隐归去，一百年后杨姐姐的侠踪仍有传说……

神雕侠侣的故事如幻如真，你若相信那就会发生，人世之间有个词叫可能，但愿他俩还在那里，回味一幕幕悲喜剧不愧这平生……

时代的发展注定了现代人的自私凉薄与没有耐心，人本来容易在安乐中沉沦。

然而，痴心人比如你我，如果是爱着神雕的话，我知道你们和我一样有一块心里的净土，不管你们白天有没有做着不喜欢的事，说口是心非的话，你们都是一群真性情的人。

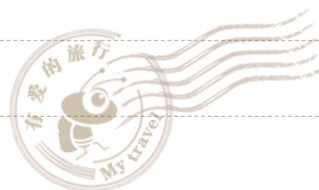
《神雕侠侣》雁荡山取景地：灵峰、灵岩和福溪水库

《对鸟》——除了雁荡山之外的恩赐

“对鸟”原为儿童歌谣，在雁荡山麓、群山之间、万木争荣、百鸟和鸣，孩子们在山林间放牧、砍柴或采野果，触景生情，不由自主地互猜鸟名，放声对唱起高亢嘹亮的山歌，“对鸟”由此产生。

这首典型的江南民歌在乐清已经传唱了千百年，据说，这首用方言传唱的民歌上世纪30年代以前一直以手抄本的形式相传，自30年代后，才见诸铅字。

您可以在这里添加一些其他重要信息



更多相关路书下载 <http://www.mafengwo.cn/gonglv/>

