

曼彻斯特



红魔曼联，爱在曼城



目录 Catalogue

- 02 曼彻斯特速览
- 03 亮点 / 景点
- 07 住宿
- 08 餐饮
- 10 购物
- 11 娱乐
- 12 节庆 / 行程推荐 / 实用信息
- 13 交通
- 15 出入境

曼彻斯特速览 Introducing Manchester

曼彻斯特是工业革命的故乡，两百多年前，这里诞生了世界上最早的近代棉纺织大工业，揭开了工业革命的序幕。如今，曼城已经发展为英国第三大城市。蒸汽与汗水的时代已经过去，贫困的煎熬尘封于历史的记忆中，但街头的红砖建筑、流淌过城市心脏的运河还在诉说着改变人类命运的工业革命的过往。

游览曼城，可以在博物馆和运河两岸找寻工业革命的遗踪，感受这场伟大变革给人类带来的变化。走进曼城，感受城市重建的进程，感受红魔曼联的热情与魅力，感受曼城对多元文化的包容，这正是曼彻斯特的魅力所在。

自得其乐 曼彻斯特是英国最激动人心和有趣的都市之一，也是英伦岛上少数几个可以与伦敦一决高下的城市。这个全世界第一个工业城市，一场新革命正在发生，工业革命的发源地正在变成一个热情拥抱 21 世纪时尚与技术的现代化大都市。最能代表曼彻斯特声誉的不外乎与这两点：一是其疯狂梦幻般令人着迷的夜生活，以致于曼彻斯特一度被称为疯狂的曼彻斯特；另外就是该市最大的输出口、世界知名的足球俱乐部——曼彻斯特联队，它在商业上的成功几乎无人匹敌。

特别推荐 Specials

参加艾伯特广场的摇滚派对

艾伯特广场是曼彻斯特的中心，也经常是最热闹的地方。平日里常有周末市场，圣诞市场更是繁华喧闹，届时生活在城市各个角落的人都会来这里砍价淘宝，约友小聚。有摇滚派对时更是不容错过，可以充分感受到曼彻斯特的热闹。

在曼大校园看年轻学子来往

曼彻斯特大学的历史始于 19 世纪，现在已经是英国排名前三的学校，从这里走出过 25 位诺贝尔奖得主，世界第一台计算机也是在曼大研制出来的。走在没有围墙的校园里，可以感受到曼大悠久而沉稳的气息。

最佳旅游时间 7、8、9 月最佳。曼彻斯特是终年温和多雨的温带海洋性气候，春秋两季气候宜人，夏季不超过 30°C，冬季是全英国最少积雪的城市，因此一年四季都适合游玩。7、8 月是旅游旺季，尤其是 8 月下旬有同志日狂欢游行，对同性恋文化有兴趣或喜欢热闹的朋友可以选择在这时造访曼彻斯特。对于曼联的球迷，只要是曼联主场比赛日，就是曼彻斯特的最佳旅行时间。建议在英超赛季（每年 8-9 月）前往。

穿衣指南 曼彻斯特气候潮湿，年平均降水量较大，降水持续时间长，出门最好随身备一把雨伞或防水冲锋衣。春秋的曼彻斯特气温比较适中，可以穿着长袖、长裤、冲锋衣等。夏季温度稍高，短裙、短裤、T 恤等比较适合，但早晚温差较大，加之英国的多雨天气，仍需准备长袖衣物，并且做好防雨防风准备。冬季较寒冷，需要穿着羽绒服、棉服和棉鞋，并佩戴帽子、围巾等防寒装备。

消费与汇率 英国的货币是英镑 (GBP)。英镑的货币符号为 £。纸币面值有 100、50、20、10、5 镑，硬币有 2 镑、1 镑、50 便士、20 便士、10 便士、5 便士、2 便士及 1 便士 (1 镑 = 100 便士)。

参考汇率 (2014 年 10 月)

1 英镑 ≈ 9.92 人民币 100 人民币 ≈ 10.08 英镑
1 英镑 ≈ 1.27 欧元 1 欧元 ≈ 0.79 英镑

英国的物价较高，一瓶矿泉水约 0.5-1 英镑，一个三明治约 3-4 英镑，一顿英式正餐约要 10-20 英镑。英国有支付小费的习惯，尤其是在英式餐厅。每位客人给 1 英镑为宜。但游客入住酒店、乘坐交通工具时没有必要给服务人员小费。

时差 英国所在时区是格林威治的标准时区，即 0 时区 (GMT±0)。每年 3 月的最后一个星期日变为夏令时，比北京时间玩 7 个小时；10 月最后一个星期日变为冬令时，比北京时间晚 8 个小时。

致谢

封面提供: 东奔西跑

其他用户: Alexandra.Girl 东奔西跑 黎曦阳 秦小白 晴儿 桃儿。
震东满世界乱窜 自得其乐

© 北京蚂蜂窝网络科技有限公司 (mafengwo.cn) 独立拥有或与本站用户共同拥有本攻略的内容版权和其他相关知识产权；除法律另有规定，未经本公司明确书面许可，任何人不得复制或在本公司所属服务器上制作镜像或以其他方式使用本站内容。

亮点 Highlights

在同志村感受腐国文化

英国一向被称为腐国，可见英国的同性恋文化深入人心，如今，同性恋在该国也合法化。位于曼城市中心的同志村是同性恋的聚集地。

在老特拉福德体验红魔魅力

对很多人来说，去曼城的唯一理由就是看一场曼联的球赛，红魔魅力势不可挡，现场感受一定更让人兴奋不已。



东奔西跑 围上围巾，瞬间融入气氛当中，变成超级曼联粉儿

在跑道公园看飞机起降

曼彻斯特机场里有一座跑道公园，公园里不但有真正的协和式飞机可供参观，还有观景平台供游客近距离欣赏机场里起起落落的飞机。

景点 Sights

曼彻斯特的主题是足球和工业革命，参观曼城，自然不能错过最具人气的俱乐部球场——老特拉福德，还有最精彩的博物馆——科学与工业博物馆。想要感受曼城的文化历史，图书馆和市政厅就非常值得一去；想体验现代曼彻斯特生活，最棒的地方是索尔福德码头区，无论白天夜晚都是那么热闹。还有独特的同志村，随处可见彩虹旗，也值得一游。

足球之旅

老特拉福德体育场 (Old Trafford)

老特拉福德体育场为一个全座位足球体育场，自1910年便成为曼彻斯特联队的主场，最多可容纳观众76212人，有“梦剧院”(The Theatre of Dreams)的美称。老特拉福德球场是全英国第三大球场、全欧洲第十大的球场，更是曼联球迷的心中圣地。青少年时期的大卫·贝克汉姆正是在曼联成名的。现在，球场参观分为博物馆游览和联程游览，博物馆游览可以详细了解曼联俱乐部的历史，联程游览不但可以参观博物馆还能进入球场、球员更衣室、新闻发布会等球场设施。

地址：Sir Matt Busby Way, Manchester M16 0RA, UK

费用：成人18英镑，青年、老年人12英镑

网址：

<http://www.manutd.com/en/Visit-Old-Trafford/Museum-And-Stadium-Tour/Stadium-Tour.aspx>

开放时间：每天9:30-17:00

联系方式：(44-161)8688000

到达交通：从Piccadilly火车站出发，乘坐有轨电车Eccles - Ashton-under-Lyne线在Exchange Quay站下

用时参考：2小时

国家足球博物馆 (National Football Museum)

英国国家足球博物馆于2012年7月6日正式对外开放。博物馆位于曼彻斯特市的标志性建筑雅那塔楼旁，是世界上最大的足球博物馆之一。博物馆展区共分为4大部分，分别是世界杯展区、斯坦利-马修斯爵士展区、俱乐部展区及球迷收藏区，参观者可以在这里充分感受足球的历史和魅力。

博物馆将世界一流的足球纪念藏品和创意十足的交互式活动结合，生动地诠释了足球运动的历史与文化。博物馆藏品约14万件，包括各种关于足球的艺术品、珍贵照片和具有历史意义的实物等。

地址：Urbis Building, Cathedral Gardens, Todd St, Manchester M4 3BG, United Kingdom

费用：免费

网址：<http://www.nationalfootballmuseum.com/>

开放时间：周一至周六10:00-17:00，周日11:00-17:00

联系方式：(44-161)6058200

到达交通：从Victoria火车站向南步行5分钟即到

用时参考：2小时



东奔西跑 这是广大球迷的朝圣之地

工业科技之旅

科学与工业博物馆 (Museum of Science and Industry)

曼彻斯特这座城市与工业革命密不可分，科学与工业博物馆集中展示了曼彻斯特在科学、技术、工业方面所取得的成就。在这里可以感受到英国工业革命的气息及曼彻斯特在工业革命中发挥的作用。除此之外，还有其他主题展览，包括交通、能源、曼彻斯特污水排水设备、纺织、通信等。



院子里的铁轨和火车、展厅里大量老式火车的实物、工业革命生活场景的原景重现、在曲折的仿排污管道而建的场馆里探险，一定会让你兴奋不已。

地址: Liverpool Rd, Manchester M3 4FP, United Kingdom

费用: 免费

网址: <http://www.mosi.org.uk/>

开放时间: 每天 10:00-17:00 (圣诞节前后 3 天、元旦闭馆)

联系方式: (44-161)8322244

到达交通: 乘坐免费巴士 2 号线在 Lower Byrom Street 下

用时参考: 2-3 小时



震东满世界乱窜 在科技工业博物馆，感受工业革命的气息

跑道公园 (The Runway Visitor Park)

跑道公园位于曼彻斯特机场内部，这里有关于飞机的展览和影院，草坪上停着退役的飞机，人们可以近距离接触这些大家伙们。公园里还有观景台，可以观赏到不远处曼彻斯特机场里飞机的起起落落。

地址: Sunbank Lane, Altrincham, Manchester WA15 8XQ, United Kingdom

费用: 免费

网址: <http://www.manchesterairport.co.uk/manweb.nsf/content/runwayvisitorpark>

开放时间: 每天 8:00 开放，关闭时间根据日落不同而不同，最早 16:00、最晚 21:00 关闭

联系方式: (44-161)4893932

用时参考: 1 小时

文艺历史之旅

艾伯特广场 (Albert Square)

艾伯特广场位于曼彻斯特城的中心地带，丁斯盖特 (Deansgate St) 和莫斯利大街 (Mosley St) 之间，为纪念维多利亚女王的丈夫艾伯特而得名。气势恢宏的曼彻斯特市政厅 (Manchester Town Hall) 坐落于广场中央，前方是艾伯特亲王的纪念碑 (Albert Memorial)，这座纪念碑和伦敦肯辛顿花园里那座宏伟的纪念碑非常相似，但却是英国所有艾伯特亲王纪念碑里的第一座。

地址: Albert Square, Manchester M2, UK

费用: 免费

开放时间: 全天

到达交通: 自 Oxford Rd 火车站向北步行十分钟即到

用时参考: 1 小时

曼彻斯特市政厅 (Manchester Town Hall)

曼彻斯特市政厅位于艾尔伯特广场，是一座维多利亚时代修建的新哥特式风格建筑。许多政府部门设立于此，这里同时还是曼彻斯特地方议会的总办公处。市政厅于 1877 年竣工，各种雕塑和华丽的装饰在楼内随处可见。一座 85 米高的钟塔直插云霄，令人震撼不已，游客可上钟塔游览。

地址: Albert Square, Manchester M60 2LA, United Kingdom

费用: 钟塔参观 9 英镑加预定费

网址: <http://www.manchester.gov.uk/townhall/>

开放时间: 周一至周五 9:00-17:00，周六、日休息

联系方式: (44-161)8277661

到达交通: 自 Oxford Rd 火车站向北步行十分钟即到

用时参考: 1-2 小时



东奔西跑 市政厅

曼彻斯特教堂 (Manchester Cathedral)

曼彻斯特教堂是一座中世纪垂直哥特式风格的建筑，位于曼彻斯特市中心，是英国圣公会曼彻斯特教区的主教堂。教堂始建于 15 世纪初，虽然在维多利亚时代进行了翻修扩建，但二战时期维多利亚教堂遭遇空袭，损毁严重，曼彻斯特市政府耗时 20 年时间才将教堂修复完毕。

地址: Victoria St, Manchester M3 1SX, United Kingdom

费用: 免费

网址: <http://www.manchestercathedral.org/>

开放时间: 周一至周六 8:30-18:30; 星期日 8:30-19:00

联系方式: (44-161)8332220

到达交通: 乘坐有轨电车至 Victoria 站再步行约 2 分钟

用时参考: 1-2 小时

曼彻斯特大学 (The University of Manchester)

世界顶尖学府曼彻斯特大学创立于 1824 年，为英国著名的六所“红砖大学”之首，也是英国罗素集团成员，迄今为止共产生了 25 位诺贝尔奖获得者。校舍主要分布于市中心的 Oxford Rd (牛津街) 两侧，建筑非常值得参观。

地址: Oxford Rd, Manchester M13 9PL, United Kingdom



费用：免费

网址：<http://www.manchester.ac.uk/>

开放时间：全天

联系方式：(44-161)3066000

到达交通：从 Oxford Rd 火车站出发，沿着 Oxford Rd 向南步行 5 分钟即到

用时参考：2 小时

曼彻斯特博物馆（The Manchester Museum）

曼彻斯特博物馆建立于 1867 年，位于曼彻斯特大学内，由大学负责管理，既是本区的公共博物馆，也为曼彻斯特大学提供学术研究和教学之用，是曼彻斯特最重要的博物馆之一，也是英国最重要、最具价值的博物馆之一，涵盖了自然科学、考古等各方面的收藏，馆藏达到 600 万件，是一个百科全书式的博物馆，对了解人类的发展具有重大作用。

地址：The University Of Manchester, Oxford Rd, Manchester M13 9PL, United Kingdom

费用：免费

网址：<http://www.museum.manchester.ac.uk/>

开放时间：每天 10:00-17:00（圣诞节前后 3 天、元旦闭馆）

联系方式：(44-161)2752648

到达交通：从 Oxford Rd 火车站出发，沿着 Oxford Rd 向南步行 5 分钟即到

用时参考：2 小时

曼彻斯特中央图书馆（Manchester Central Library）

曼彻斯特中央图书馆位于圣彼得广场，1934 年落成，2010 年博物馆开始了为期四年的翻新工程，2014 年 3 月 22 日重新对外开放。曼彻斯特中央图书馆是仅次于伯明翰图书馆的英国第二大公共借阅图书馆，馆藏丰富，建筑模仿罗马万神殿，内部装饰大气华丽。

地址：St. Peters Square, Manchester M2 5PD, United Kingdom

费用：免费

网址：<http://www.manchester.gov.uk/centrallibrary>

开放时间：周一至周四 9:00-20:00，周五、六 9:00-17:00

联系方式：(44-161)2341983

到达交通：就在艾伯特广场南边

用时参考：1 小时



东奔西跑 圆形的中央图书馆

约翰赖兹图书馆（John Rylands Library）

约翰赖兹图书馆是曼城四大图书馆之一，是棉纺大亨的妻子为纪念过世丈夫 John Rylands 所建，也是典型的维多利亚时期的哥特式建筑，相当精细气派。馆藏以宗教、文化、艺术，及科学书籍为主，还有许多古籍珍本。图书馆收藏的早期印刷版藏书中包括古腾堡圣经 (Gutenberg Bible)、一些卡克斯顿 (Caxtons) 印刷的书籍和公元前 2000 年的手稿。

地址：150 Deansgate, Manchester M3 3EH, United Kingdom

费用：免费

网址：<http://www.library.manchester.ac.uk/rylands/>

开放时间：周一 12:00-17:00；周二至周六 10:00-17:00；周日 12:00-17:00

联系方式：(44-161)3060555

到达交通：从 Oxford Rd 火车站出发向北步行 10 分钟

用时参考：1 小时



睛儿 图书馆就在离 Albert Square 不远的地方

estelle 这是一座古典与现代并存的图书馆，新的部分是在旧的部分外面加的，进入旧的图书馆，感觉像穿越了一样，里面幽暗的灯光，很多古迹，图书馆的镇馆之宝是大约公元元年的几片圣经旧约（还是新约碎片），特别珍贵。里面有厚厚的硬皮书，还有专门的像枕头一样的东西，人们在阅读那些珍贵书籍时要放在那种枕头上来保护书籍。一出旧馆，感觉就换了一个天地，明亮高大的顶棚，现代的装饰，真是时空隧道。

曼彻斯特美术馆（Manchester Art Gallery）

曼彻斯特美术馆是本地最受欢迎的文化旅游目的地之一，每年有超过 40 万人次来此参观。1998 年至 2002 年间，曼彻斯特美术馆耗资 3500 万英镑翻修扩建，成为了世界级的美术馆。美术馆内珍藏着大量英国艺术品和欧洲大师杰作，分为老馆和新馆，老馆内珍藏有 37 幅特纳的水彩画和前拉斐尔时代的艺术作品；20 世纪英国艺术藏品则被收藏在新馆内，包括弗朗西斯·培根 (Francis Bacon) 和大卫·霍克尼 (David Hockney) 等人的作品。

地址：Mosley St, Manchester M2 3JL, United Kingdom

费用：免费

网址：<http://www.manchestergalleries.org/>

开放时间：每天 10:00-17:00（周四延迟至 21:00 闭馆）

联系方式：(44-161)2358888

到达交通：乘坐公交车至 Princess Street/Art Gallery 站，或从火车站步行 10 分钟即到

用时参考：2-3 小时



 曼彻斯特美术馆是免费入场的，里面各个时代不少藏品

劳里艺术中心 (The Lowry Art and Entertainment Centre)

劳里艺术中心是一座造型奇特的玻璃与钢铁结合的建筑，位于运河和码头区域，环境优美安静、干净舒适。内部设有剧院，画廊，展厅，商店，餐馆和酒吧等。这里收藏了以劳动和工业题材为主的著名画家 L.S.Lowry (1887-1976) 的大量作品。

地址: Pier 8, Salford Quays, Salford M50 3AZ, United Kingdom
费用: 免费

网址: <http://www.thelowry.com/>

开放时间: 周日至周五 11:00-17:00, 周六 10:00-17:00

联系方式: (44-843)2086000

到达交通: 乘坐电车至 Media City UK 站然后步行

用时参考: 2 小时

特色街区之旅

同志村 (Gay Village)

位于曼城市中心的同志村是同性恋及双性恋居住及活动的地区，街区内部酒吧和餐厅林立。这里随处可见代表着同性文化的彩虹旗，在这里没有对同性爱好者的异样眼光与歧视，可谓是同性爱好者的天堂。



 同志街紧靠唐人街 (东面)，有许多餐厅，酒吧

地址: Gay Village, Manchester M1, UK

费用: 免费

开放时间: 全天

到达交通: 从 Piccadilly 火车站出发向西步行即到

用时参考: 1-2 小时

曼彻斯特唐人街 (China Town)

曼彻斯特的唐人街是英国规模较大的唐人街，也是英格兰北部最集中的华人社区。唐人街被夏洛特街 (Charlotte St)、波特兰街 (Portland St)、牛津街 (Oxford St) 和莫斯利街 (Mosley St) 包围，其中遍布中式餐厅，有川菜、粤菜、湘菜、火锅等，还有中国超市，需要国外不易买到的中国商品都能在这里找到。

地址: 19-21 George St, Manchester M1 4HE, United Kingdom

费用: 免费

网址: <http://www.manchesterchinatown.org.uk/>

开放时间: 全天

联系方式: (44-161)2368889

到达交通: 从 Piccadilly 火车站出发向西步行 15 分钟即到

用时参考: 1-2 小时



 唐人街中餐馆云集，还有亚洲食品和药品，报刊杂志

索尔福德码头 (Salford Quays)

索尔福德码头是曼彻斯特运河的主要码头。这里原先是曼彻斯特造船厂所在地，自 1982 年造船厂关闭后，索尔福德码头便成为英国首个最大的城市复兴项目目的地。索尔福德码头还是索尔福德市议会和特拉福德议会联合发起的旅游中心之一。如今这里是一个热闹的街区，有大型购物中心、劳里文化艺术中心、帝国战争博物馆北方分馆，曼彻斯特传媒城，BBC 也坐落于此。

地址: Salford Quays, Salford M50 3AZ, United Kingdom

费用: 免费

开放时间: 全天

到达交通: 从市中心乘坐有轨电车至 Media City UK 站即到

用时参考: 1 小时

皮卡迪利公园 (Piccadilly Gardens)

皮卡迪利公园是各路公交集中点，广场上屹立着维多利亚女王雕塑，附近有游客信息中心，可以咨询曼城相关的旅游信息。



地址: Piccadilly Gardens, Manchester M1 1RG, UK

费用: 免费

开放时间: 全天

到达交通: 乘坐有轨电车在 Piccadilly Gardens 站下

用时参考: 1 小时



桃儿 这是个特别适合发呆的地方，很清闲

住宿 Sleep

曼彻斯特是英国第二大城市，酒店从价格和设施上的选择空间很大。住宿多半集中在市中心的维多利亚、皮卡迪利和东部地区。

更多预定信息见蚂蜂窝曼彻斯特酒店预定:

<http://www.mafengwo.cn/hotel/11127/>

高档酒店

米德兰酒店 The Midland Hotel

米德兰酒店是曼彻斯特市的一座地标性建筑，位于市中心，紧邻中央图书馆、艾伯特广场等景点。酒店建于1903年，上一次整体翻修在2005年，以其无与伦比的典雅、豪华和高标准的服务及美食而著称。



东奔西跑 酒店从外面看就是一栋很漂亮的建筑

地址: Peter St, Manchester M60 2DS, United Kingdom

网址: <http://www.qhotels.co.uk/our-locations/the-midland->

[manchester/](#)

联系方式: (44-161)2363333

参考价格: 标准间 110 英镑

诺富特曼彻斯特中心酒店 Novotel Manchester Centre

酒店位于曼彻斯特市中心，地理位置优越，离所有旅游景点都很近。酒店风格十分现代化，拥有自己的停车场，很方便，并对顾客提供停车费的折扣。服务人员态度积极，工作效率高。

地址: 21 Dickinson St, Manchester M1 4LX, United Kingdom

网址: <http://www.novotel.com/gb/hotel-3145-novotel-manchester-centre/index.shtml>

联系方式: (44-161)6199003

参考价格: 标准间 130 英镑

曼彻斯特丁斯盖特希尔顿酒店 Hilton Manchester Deansgate Hotel

时尚的四星级酒店，风格现代，位于曼彻斯特市中心。酒店坐落于标志性的希尔顿塔中，拥有恒温室内游泳池、安静的SPA，以及俯瞰壮观城市美景的23层餐厅。

地址: 303 Deansgate, Manchester M3 4LQ, United Kingdom

网址: <http://www3.hilton.com/en/hotels/united-kingdom/hilton-manchester-deansgate-MANDGHI/index.html>

联系方式: (44-161)8701600

参考价格: 标准间 110 英镑

经济型酒店

不列颠曼彻斯特酒店 Britannia Manchester Hotel

酒店大堂非常华丽，典型的英国建筑，很古典，距离皮卡迪利火车站非常近，酒店提供免费WiFi，还有餐厅、酒吧，有现场DJ表演，营业到很晚。

地址: Portland St, Manchester M1 3LA, United Kingdom

网址: <http://www.britanniahotels.com/hotels/britannia-manchester/>

联系方式: (44-871)2220017

参考价格: 标准间 65 英镑

普瑞米尔酒店曼彻斯特市中心 Premier Inn Manchester City Centre - Portland Street

酒店位于市中心，距离 Piccadilly 和 Oxford Road 火车站都比较近，客房干净整洁，有无线网络，酒店每天早晨供应无限量享用的自助早餐。工作人员也很热情周到。

地址: The Circus Tavern, 86 Portland St, Manchester M1 4WB, United Kingdom

网址: <http://www.premierinn.com/en/hotel/MANMTI/manchester-city-centre-portland-street>

联系方式: (44-871)5278746

参考价格: 标准间 55 英镑



曼彻斯特索尔福德码头宜必思快捷酒店 ibis budget Manchester Salford Quays

索尔福德码头宜必思快捷酒店是索尔福德码头区的一家低廉型酒店，靠近曼彻斯特市中心的购物区和夜生活区。酒店禁烟，共有 210 间客房。每间客房都配有套间淋浴间、制冷空调和纯平电视。每天早上供应超值自助早餐。酒店设有车位有限的室内停车场，公共区域提供收费 wifi 上网。

地址：17-19 Trafford Rd, Manchester M5 3AW, United Kingdom

联系方式：(44-161)8480898

参考价格：标准间 50 英镑

商人酒店 The Merchants Hotel

酒店位于曼彻斯特市中心的皮卡迪利花园附近，距离主要购物区有 3 分钟步行路程，距离皮卡迪利火车站有 5 分钟步行路程。酒店的每个楼层均设有共用卫生间和洗脸盆，3 楼设有一间共用淋浴间。房间设施简单齐全。

地址：31 Back Piccadilly, Manchester, Lancashire M1 1HP, United Kingdom

网址：<http://www.themerchantshotel.com/>

联系方式：44 161 236 2939

参考价格：标准间 30 英镑

Mikelukyip 旅馆离火车站很近，在市区方便，但是就是有点旧。

青年旅舍

曼彻斯特国际青旅 Manchester YHA

曼彻斯特国际青旅是一家价格非常实惠的旅社，坐落在水边，距离市中心 10 分钟车程，旅社设有酒吧、餐厅、免费停车场和商店，还有厨房可以自己做饭。

地址：Potato Wharf, Manchester M3 4NB, United Kingdom

网址：<http://www.yha.org.uk/hostel/manchester>

联系方式：(44-845)3719647

参考价格：多人间 11 英镑 / 床，标准间 39 英镑 / 间

震东满世界乱窜 YHA 酒店位置还算比较好找，坐落在水边，很有工业革命的时代感，很美。

曼彻斯特哈特斯旅馆 Hatters Manchester

旅馆以社交而闻名，全天提供免费咖啡和烤面包，拥有 24 小时前台和免费网络连接，相距曼彻斯特市中心有 10 分钟的步行路程。丰富多彩的宿舍都拥有双层床、木质地板和暖气。宾客能使用共用浴室，还能在前台租用毛巾。旅馆的设施包括 1 个大型社交区、1 间自助式厨房、1 张池畔桌子、1 台电视和各种游戏。旅馆定期举办串酒吧活动。旅馆的宾客能免费进入 50 多个博物馆和艺术画廊。

地址：50 Newton St, Manchester M1 2EA, United Kingdom

网址：<http://hattershostels.com/manchester-newton-street/>

联系方式：(44-161)2369500

参考价格：多人间 13-17 镑 / 床，标准间 32 英镑 / 间

餐饮 Eat

在曼彻斯特汇聚了众多餐厅，提供各种风味和档次的餐饮，世界各国的食物都可以在这里找到。Chorlton 路附近汇集了很多的小餐馆和英式酒馆。牛津街 (Oxford Road) 以及其延伸的 Wilmslow Road 上也有各种档次的餐厅，从炸鱼薯条、Kebab (中东风味的烤肉) 等街头外卖到高档的餐厅。而且这里临近曼彻斯特大学，有很多很受学生欢迎的餐厅。再往南的 Curry Mile，因汇集了众多的印度餐厅和巴基斯坦餐厅而得名，到这边可以尝试一下正宗的印度美食。唐人街所在的街区则拥有众多的中餐厅，既有自助餐和平价餐厅，又有高档的中式酒店。

特色美食

中餐

对于长期生活在海外的华人或吃腻了西餐的游客来说，能吃到家乡的美味一定是件再幸福不过的事情了。曼彻斯特的唐人街是英国第二大的唐人街，在这里聚集了众多的中国餐馆，还有许多大型的华人超市出售进口的中餐食材和饮品等。

Kebab

Kebab 是一种把旋转烤羊肉、牛肉或鸡肉削下来的肉加上配料而成的菜式，起源于土耳其，现在盛行于欧洲的各国，在曼彻斯特也很流行。Kebab 中加入各种蔬菜和烧烤酱、美乃滋或者辣椒酱，非常的丰富，很适合作为外卖或宵夜。



雪公主 Kebab 是一种起源于中东，后来流传至全世界的料理

印度菜

在曼彻斯特的 Wilmslow Road (俗称 Curry Mile) 聚集了众多的印度餐厅和巴基斯坦餐厅。这条街位于曼彻斯特大学附近，属于牛津街的延伸。位于此街的餐厅内印度菜都很正宗，且价格实惠，很受学生和当地人的欢迎。

炸鱼薯条

英国最普遍的街头小吃，非常受英国人欢迎，在曼彻斯特当然也能品尝到。去骨鱼切成片后裹上湿面炸制成炸鱼，外焦里嫩。吃的时候还会配上不同口味的调味酱。



中餐馆推荐

红椒川菜馆 (Red Chilli)

在曼城很有名的中餐馆，在中国城里边。餐厅的装潢为现代中式风格，环境优雅整洁。菜品以川菜和京菜为主，大部分厨师均接受五星级酒店的培训。

地址: 70-72 Portland St, Manchester M1 4GU, United Kingdom
网址: <http://www.redchillirestaurant.co.uk/>
联系方式: (44-161)2362888
营业时间: 周日至周四 12:00-23:00, 周五、六 12:00-24:00
参考价格: 人均 20 英镑
到达交通: 中国城内

红满天川菜火锅店 (Red & Hot Szechuan Cuisine)

红满天川菜火锅店位于中国城内，是英国最有名的中国餐厅之一。专营地道川菜与正宗火锅，满足大家对家乡口味的追求。

地址: 56 Faulkner St, Manchester M1 4FH, United Kingdom
网址: <http://www.rednhotgroup.com/>
联系方式: (44-161)2362650
营业时间: 周日至周四 12:00-23:00, 周五、六 12:00-24:00
参考价格: 人均 20 英镑

白纸绘霓虹 曼城有全英最古老的中国城，红满天作为在英国最有名的中国餐厅，是每个留学生心中的中餐圣地，推荐。

羊城 (Yang Sing)

餐厅位于唐人街中心，是由华人经营的一家粤菜馆，于 1977 年 11 月成立至今，是一家老牌餐厅。菜品选择很多。

地址: 34 Princess St, Manchester M1 4JY, United Kingdom
网址: <http://www.yang-sing.com/>
联系方式: (44-161)2362200
营业时间: 周一至周四 12:00-23:30; 周五 12:00-23:45; 周六 12:00-次日 00:15; 周日 12:00-22:30
参考价格: 人均 20 英镑

印度餐厅推荐

Al Bilal

这是一家位于 Wilmslow Road 的印度餐厅。来到曼彻斯特怎么能错过来到这条街尝一尝印度咖喱，特别是来到这家餐厅品尝由印度传统泥炉炭火烹饪的美食。

地址: 89 Wilmslow Rd, Manchester M14 5SU, United Kingdom
联系方式: (44-161)2570006
营业时间: 周日至周五
参考价格: 人均 10 英镑
到达交通: 在市中心乘坐巴士 43、142 即到

Zouk

这家餐厅很大、很时尚、很现代，是一家新生代的印度餐厅。菜品有多种选择，十分丰富。咖喱自然是它的特色菜品。

地址: Unit 5, The Quadrangle, Chester Street, Manchester, Lancashire M1 5QS, United Kingdom
网址: <http://www.zoukteabar.co.uk/>
联系方式: (44-161)2331090
参考价格: 人均 10 英镑
到达交通: 从 Oxford Rd 火车站出发向南步行 5 分钟

Akbar's

Akbar's 是一家印度餐馆，位于科学与工业博物馆对面，可以逛完博物馆在这里吃饭。推荐菜品是羊排和羊肉串。

地址: 73-83 Liverpool Rd, Manchester M3 4NQ, United Kingdom
网址: <http://akbars.co.uk/manchester>
联系方式: (44-161)8348444
营业时间: 周一至周四 17:00-23:00; 周五、六 17:00-23:30; 周日 16:00-23:00
参考价格: 人均 10 英镑
到达交通: 科学与工业博物馆对面

英式餐厅推荐

Manchester House

Manchester House 是一家新开的英式餐厅，主厨可是最年轻的米其林星级厨师 Aiden Byrne。餐厅位于大厦的 12 层，可俯瞰曼彻斯特的城市风景。在这里你可以吃到新鲜、有创意的英式菜肴，喝到最棒的鸡尾酒。

地址: Tower 12, 18 -22 Bridge Street, Manchester, M3 3BZ, United Kingdom
网址: <http://www.manchesterhouse.uk.com/>
联系方式: (44-161)8352557
营业时间: 周二至周四 12:00-14:30&19:00-21:30, 周五、六 12:00-14:30&18:00-22:00
参考价格: 人均 30 英镑
到达交通: 乘坐免费巴士 1 号线到此

Lime Tree

这家英式餐厅位于曼彻斯特的郊区，创建于 1987 年，是一家家庭经营的餐厅。氛围很轻松舒适。推荐菜品是菲力牛排配上黑胡椒汁，还有甜品糖煮水果。

地址: 8 Lapwing Ln, Manchester M20 2WS, United Kingdom
网址: <http://thelimetree.co.uk/>
联系方式: (44-161)4451217
营业时间: 午餐: 周二至周五 12:00-14:30, 晚餐: 周一至周六 17:30-22:00, 周日 12:00-20:00
参考价格: 人均 20 英镑
到达交通: 在市中心乘坐巴士 135 或有轨电车 Bury - Altrincham 线到此

Richmond Tea Rooms

曼城里有一条著名的彩虹村。村里有一条平淡无奇的叫 Richmond Street 的街。街里藏着一间外表和名字如街道般简朴的茶室，叫 Richmond Tea Room。如果你已经喝厌了连锁的下午茶店，这家曼城



独具一格的 tea room 应该可以让你提升对英式下午茶的兴趣。

地址: 15 Richmond St, Manchester M1 3HZ, United Kingdom

网址: <http://www.richmondtearooms.com/>

联系方式: (44-161)2379667

营业时间: 周一至周四 11:00-22:00, 周五、六 11:00-23:00, 周日 10:00-22:00

参考价格: 人均 8 英镑

到达交通: 从 Piccadilly 火车站出发向西步行 5 分钟

购物 Shopping

在曼城购物是一次绝佳的体验, 不同的购物街区各有特色, 而且购物街区的环境一流, 即使不购物也值得来散散步。曼彻斯特最大的购物中心阿戴尔购物中心, 市郊的特拉福德购物中心, 新兴起的千禧街区, 体现曼彻斯特的文化创造力和独立精神的北角, 都带给人独特的体验。

纪念品推荐

红魔曼联纪念品

作为红魔曼联所在地, 曼联的球衣、球鞋、围巾等成为了曼彻斯特的热销产品。除此以外带有曼联标志的文具、酒杯、马克杯、徽章、钥匙圈、贺卡等也是很好的纪念品。这些在老特拉福德体育场的纪念品商店都可以购买到。

购物街区推荐

阿戴尔购物中心 (Arndale Centre)

中央城区的阿戴尔购物中心是曼彻斯特最大的购物中心, 在这里可以享受一场丰盛的购物派对。购物中心里有全英最著名的各大品牌, 名品应有尽有, 从服装、首饰到运动时尚, 都可以在这里面找到。同时这里还拥有很多的餐厅、咖啡馆等, 在购物后还可以在这里休息和进餐。



自得其乐 阿戴尔购物中心

地址: Manchester Arndale Shopping Centre, Manchester M4 3AD, UK

网址: <https://www.manchesterarndale.com/>

联系方式: (44-161)8339851

营业时间: 周一至周五 9:00-20:00, 周六 9:00-19:00, 周日 11:30-17:30, 银行假日 10:00-18:00

到达交通: 从 Victoria Station 步行到达

自得其乐 阿戴尔中心是曼彻斯特最大的商业中心。在宽广的室内营业区内, 分布各种商铺, 无论是时装、名表、音乐、饰品、艺术品、玩具和食品等都可以在这里找到, 各种世界名牌的专卖店鳞次节比, 出售新鲜蔬菜和食品的摊位也都是熙熙攘攘, 这里可以满足每一个购物者的需求。

特拉福德购物中心 (Trafford Centre)

特拉福德购物中心是英国第二大室内商场, 商场用玻璃采光顶将 5 个不同区域购物广场紧密相连, 包括半月型广场, 巨型穹顶中庭, 华丽的商业街, 欢乐庄园, 东方美餐厅 (号称欧洲最大的美食广场, 有 60 余家餐厅, 可同时容纳上千人用餐)。在一楼喷水池旁还有著名的吉普赛算命女巫在这里营业。

地址: Management Suite, Manchester M17 8AA, United Kingdom

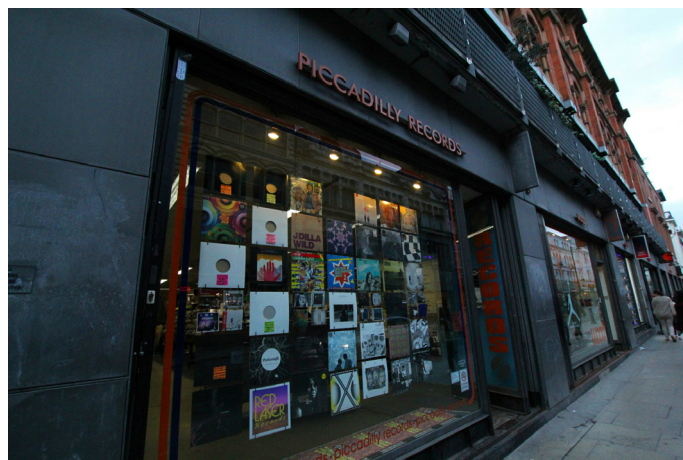
网址: <http://intu.co.uk/traffordcentre>

联系方式: (44-161)7491717

营业时间: 周一至周五 10:00-22:00, 周六 10:00-21:00, 周日 12:00-18:00

到达交通: 在市中心乘坐巴士 X5, X50, ML1, 18, 22, 23, 23A 等到此

北角 (Northern Quarter)



睛儿 北角

北角的各色店铺最能体现曼彻斯特的文化创造力和独立精神, 这里原先是一个大的服装批发市场, 如今有独立的复古或潮流服饰店铺、二手唱片店、风格独特的饰品店等, 是追求时尚的不二选择。

地址: Northern Quarter, Manchester, United Kingdom

到达交通: 从 Piccadilly 火车站出发, 向西南步行 10 分钟

睛儿 距离 Piccadilly Garden 不远就是体现着曼城独立创作艺术精神的 Northern Quarter。这里几条街都是先锋酒吧, 唱碟交换, 或者很潮的服装店。这里好像还曾经申请为世界创意文化中心。

千禧街区 (Millennium Quarter)

新兴起的千禧街区 (Millennium Quarter) 在曼彻斯特教堂周围, 由三角购物区 (The Triangle)、Corn Exchange 购物区等构成, 集中



了众多的服饰专卖店、百货商场等。著名的 Selfridges 百货、Harvey Nichols 百货等均位于该街区中。

地址: Millennium Quarter, Manchester, England

到达交通: 在曼彻斯特教堂、国家足球博物馆附近

娱乐 Entertainment

常常有人说曼彻斯特是英国流行音乐工程的中心，所以很多大牌乐队一定会把巡回演唱会开到曼城，在体育场听一次大型演唱会，一定是不错的选择。如果你喜欢古典音乐、戏剧，布里奇沃特音乐大厅、皇家交易所剧院等一定能让你满足而归。

听歌看剧

皇家交易所剧院 (Royal Exchange Theatre)

皇家交易所剧院位于曼彻斯特市中心，位于 Victorian Cotton Exchange (维多利亚棉花交易所) 建筑内。圆形的舞台设计让每个座位上的观众都有不同的观看视角。

地址: St Anns Square, Manchester M2 7DH, United Kingdom

网址: <http://www.royalexchange.co.uk/>

联系方式: (44-161)8339833

到达交通: 在 Piccadilly 火车站乘坐免费巴士 1 号线到此

布里奇沃特音乐大厅 (Bridgewater Hall)

布里奇沃特音乐大厅是曼彻斯特的国际音乐会场地，其特殊的构造对于音乐会来说是个绝好的，因此每年有超过 250 场的音乐会在这里举行，包括古典音乐、摇滚、流行、爵士、世界音乐等，同时这里也是英国哈雷管弦乐团，BBC 爱乐乐团和曼彻斯特 Camerata 乐团的创始地。



晴儿 布里奇沃特音乐大厅

地址: The Bridgewater Hall, Lower Mosley Street, Manchester M2 3WS, United Kingdom

网址: <http://www.bridgewater-hall.co.uk/>

联系方式: (44-844)9079000

到达交通: 从 Oxford Rd 火车站步行可到达

晴儿 布里奇沃特音乐大厅是哈雷管弦乐团的成名地，这个乐团是英国成

立最久的专业管弦乐团。这个音乐厅有非常惊人的隔音效果，不仅隔离对面的 metrolink 的噪音而且传说在 1996 年 IRA (Irish Republican Army) 在外头丢炸弹的时候在音乐厅里的工人什么都不知道。

皇宫剧院 (Palace Theatre)

皇宫剧院距离 Oxford Rd 火车站很近，经常上演各种优秀的音乐剧，歌剧和其他各种演出。如:《美女与野兽》、《狮子王》、《悲惨世界》、《罗密欧和朱丽叶》等。

地址: 97 Oxford Street, Manchester, Lancashire M1 6FT, United Kingdom

网址: <http://www.atgtickets.com/venues/palace-theatre-manchester/>

联系方式: (44-161)2456600

到达交通: 就在 Oxford Rd 火车站斜对面

俱乐部推荐

The Ritz

The Ritz 位于曼彻斯特市中心，已有 40 多年的历史。英国有很多著名乐队，如 The Beatles、Oasis 等都在这里表演过。现在，这里每天晚上都是俱乐部之夜，十分热闹。



晴儿 The Ritz

地址: Whitworth St W, Manchester M1 5NQ, United Kingdom

网址: <http://mamacolive.com/theritz/>

联系方式: (44-844)2485117

到达交通: 从 Oxford Rd 火车站出来走到 Whitworth St 就能看到

晴儿 在 Whitworth Street 上的 Ritz Ballroom。在 60 年代就已经有了，The Beatles, Frank Sinatra, the Smiths, Oasis 都在这里演出过。现在每天晚上都会有 Club night。

Jillys Music Box

Jillys Music Box 是曼彻斯特最受年轻人喜爱的一家夜总会，入场常常要排队，每月在这里都会有精彩的表演。

地址: 65 Oxford St, Manchester M1 6EQ, UK

到达交通: 从 Oxford Rd 火车站出发向西南步行 8 分钟即到



K2 Karaoke Nightclub

K2 位于曼城唐人街，是一家很流行的 KTV 俱乐部。二楼是 Club，三楼四楼是 KTV，装潢很新，设施很不错，歌曲更新速度快，同时也提供餐饮服务。

地址：52-56 George St, Manchester M1 4HF, United Kingdom

网址：<http://www.k2karaoke.com/>

联系方式：(44-161)2388700

到达交通：唐人街内

节庆 Festivals

同性恋游行 (Manchester Pride)

曼彻斯特同性恋游行于每年的 8 月举办，各个同性恋组织组成不同的方阵，走上街头游行和表演，宣传人人平等、反对同性恋歧视。活动不仅有同性恋和同性恋事业的支持者主动参与，当地市民也纷纷走上街头，举着“我爱曼彻斯特”的小旗帜观看游行表演。

时间：8 月的某天（2015 年：8 月 29 日）

费用：免费

地址：Manchester city centre

网址：<http://www.manchesterpride.com/>

联系方式：(44-161)8317700

曼彻斯特日大游行 (Manchester Day Parade)

一年一度曼彻斯特的全城狂欢 Manchester Day Parade 始于 2010 年，每年夏天这里都会迸发最火热的激情。来自当地 2000 多名表演艺术家会在市中心给超过 50000 名的观众带来精彩纷呈的演出。盛装打扮的人们走上街头，接受观众们的鲜花和欢呼。人们用这种方式表达自己对这个城市深切的爱，和自己作为一个独特的曼彻斯特人 (Mancunian) 的自豪。

时间：6 月的某个周日

费用：免费

地址：Manchester city centre

网址：<http://manchesterday.co.uk/>

线路推荐 Routes

曼彻斯特球迷 1 日游

线路特色：短暂的 1 天也能感受曼城的足球文化

线路设计：国家足球博物馆——老特拉福德体育场——唐人街

线路详情：上午先到国家足球博物馆感受足球的历史和魅力，下午前往老特拉福德体育场参观博物馆，球场，球员更衣室等球场设施，最好是能看一场球赛，感受曼联的红魔魅力。晚上到唐人街吃一顿中餐。

曼彻斯特全方位 2 日游

线路特色：全方位感受曼彻斯特

线路详情：艾伯特广场——曼彻斯特市政厅——曼彻斯特中央图书馆——曼彻斯特美术馆——唐人街——同志村——老特拉福德体育场——科学

与工业博物馆

线路设计：

D1：前往曼彻斯特的中心艾伯特广场，参观周围的曼彻斯特、中央图书馆、美术馆等，晚餐到唐人街吃中餐，最后到同志村的酒吧狂欢。

D2：上午到老特拉福德体育场感受曼联的红魔魅力，下午到科学与工业博物馆感受英国工业革命的气息。

实用信息 Practical Information

语言

英国的官方语言为英语，只要掌握英语日常用语即可到贝尔法斯特游玩。

常见标志

免费入场 Admission Free

减价 On Sale

营业 Open

停止营业 Closed

厕所 Toilet

酒店 Hotel

机场 Airport

地铁 Underground

禁止吸烟 No Smoking

紧急 Emergency

入口 Entrance

出口 Exit

电源

英国的标准电源是 240 伏、50 赫兹的交流电，使用英式三针方形插头。使用中国电子产品，一定要带上电源转换插头，才能充电及使用。在英国只有在非常大型的超市才能找到中国转英国的英标转换插头，而剑桥没有超大型的超市，所以蜂蜂们还是从国内携带过去最方便。

通讯

电话卡

英国的电讯公司有很多，如 Giffgaff、O2、There、BT、Vodafone、Orange、Virgin、Lyca。SIM 卡都是免费的，只有充值即可。以 Giffgaff 为例，拨打至中国的国际长途每分钟约 0.02 英镑，折合人民币 2 角，是最便宜的。但此电话卡只能在网上预订办理：<http://giffgaff.com/>，适合在英国旅行时间长的蜂蜂。其他公司的电话卡可到该公司的门店办理。以 Vodafone 为例，它的国际电话卡拨打至中国的国际长途每分钟约 0.05 英镑，折合人民币 5 角。

短途旅行、不购买英国电话卡的人，要在国内开通中国电话卡的国际长途业务，但资费较贵，要 1.69 元每分钟。

其他

英国国家号：44

急救联系方式：999（万能号码，英国的警察、火警、急救都是这个）



网络

在英国的大部分餐厅、酒店都有免费的 wifi 覆盖，但在青年旅社只有在公共区域才有免费 wifi 可用。如果想随时随地可以上网，国内买的无线网卡在英国不适用，建议办理英国的电话卡，使用流量上网，也不是很贵。如办理 Giffgaff 电话卡的 12 磅一个月的套餐，就可无限流量上网。

银行

曼彻斯特有不少银行和 ATM，使用国内的 Visa 和 Master 信用卡可以取钱，但会产生手续费。以中国银行的全币种信用卡为例，手续费是取款金额的 3%。不过在英国的很多商店，刷信用卡消费则是很方便的，而且不会有手续费，部分商家也可使用银联卡，购物前可先询问商家。

邮局

邮局有明显的 Post Office 标志。寄回国的明信片邮资为 0.76 英镑，要记得索取 By Air 的标志。具体费用可见：<http://www.postoffice.co.uk/>

曼彻斯特邮局 Manchester Post Office

地址：26 Spring Gardens, Manchester M2 1BB, United Kingdom
营业时间：周一、周三至周五 9:00-18:00，周二 9:30-18:00，周六 9:00-17:30
联系方式：(44-845)7223344

Brazenose Post Office

坐标：53.479963,-2.246984
地址：Brazenose House, 21 Brazenose St, Manchester M2 5BS, United Kingdom
营业时间：周一、周三至周五 9:00-17:30，周二 9:30-17:30，周六 9:00-13:30

医院

只持有 6 个月以下签证的来英旅游、访问者自 2013 年起在英国看病不再免费了，要自己承担就诊费用。

如有特殊医疗事故，可以拨打 999 或者 120 急救电话。也可以登录 www.nhs.uk，查找最近的急救中心或医院。如果有医疗方面的疑问，可以拨打这里的全民医疗热线：(44-845)4647，不过只提供英语服务。这里的药房也提供一些简单的问诊服务，比较常见的连锁药店有 Boots 等，如果哪里有轻微不适，可以去药房询问专员，他们会根据情况给予相应建议。

Central Manchester University Hospitals NHS Foundation Trust

地址：Cobbett House, Manchester Royal Infirmary, Oxford Rd, Manchester M13 9WL, United Kingdom
网址：<http://cmft.nhs.uk/>
联系方式：(44-161)2761234

旅游信息中心

曼彻斯特有一个游客中心的网站 <http://www.visitmanchester.com/>，可以在上面获取很多利物浦的旅游信息。当然也可以到以下游客中心，咨询工作人员。

曼彻斯特游客信息中心 Manchester's Visitor Information Centre

地址：45-50, Piccadilly Plaza, Portland St, Manchester M1 4AJ, United Kingdom
联系方式：(44-871)2228223
开放时间：周一至周六 9:30-17:00，周日 10:30-16:40
到达交通：从 Piccadilly Gardens 站出来就能看到

使领馆

中国驻曼彻斯特总领馆

地址：Denison House, 71 Denison Road, Rusholme, Manchester M14 5RX, United Kingdom
网址：<http://manchester.chineseconsulate.org/chn/>
联系方式：(44-16)12247443; Email: chinaconsul_man_uk@mfa.gov.cn
开放时间：每周一至周五 9:00-12:00（节假日除外）
到达交通：在 Piccadilly 火车站坐巴士 192 在 Longsight 站下，再步行 16 分钟到达总领馆

外部交通 Getting There

飞机

曼彻斯特机场 Manchester Airport

曼彻斯特机场位于市区的西南郊区，是英国第三大机场。不过目前从中国到曼城机场还没有直达航班，只可选择荷兰皇家航空（经阿姆斯特丹转机）、瑞士航空（经苏黎世转机）、法国航空（经巴黎转机）、德国汉莎航空（经法兰克福或慕尼黑转机）等航空公司的航班转机到此。

地址：Manchester M90 1QX, United Kingdom
网址：<http://www.manchesterairport.co.uk/>
联系方式：(44-871)2710711

机场交通

火车：曼彻斯特机场与机场火车站相连接，根据机场的指示牌即可到达机场火车站。机场火车站可直达曼彻斯特市区的主火车站——皮卡迪利火车站 (Manchester Piccadilly)，5 分钟左右就有一班，用时约 15-20 分钟，单程票价 4.1 镑。

长途汽车：在曼彻斯特飞机场也可乘坐大巴车到达曼彻斯特市中心。英国最大的长途汽车运营公司 National Express 承运机场至市区汽车站 (Manchester Coach Station) 的线路。该线路 15-30 分钟一班，全程约 30 分钟，单程票价 4.2 镑。

出租车：曼彻斯特机场的 3 座航站楼的到达口都可以打到出租车。从机场出发至市中心约 20 镑，在高峰时间价格会有所增加。预约出租车可打电话：(44-161)2287878。

伦敦希斯罗机场 (Heathrow Airport)

伦敦希斯罗机场是英国最大的国际机场，国内飞往英国的飞机绝大部分降落于此。从北京、上海、广州飞往此地的航班数量最多，北京到此的航班更是有很多直飞。到达希斯罗机场后，乘坐火车或长途汽车到达曼



彻斯特，也是非常方便。

地址：Greater London TW6, United Kingdom

网址：<http://www.heathrowairport.com/>

联系方式：(44-844)3351801

机场交通

火车：在希斯罗机场的火车站（Heathrow Underground 或 Heathrow Terminal 5 Rail）乘坐火车到达，曼彻斯特的火车站——皮卡迪利火车站（Manchester Piccadilly）需用时 3 小时 20 分钟左右，单程票价最便宜时 40.5 英镑。

长途汽车：在希斯罗机场的长途汽车站（Heathrow Airport London）乘坐长途汽车到达曼彻斯特汽车站（Manchester Coach Station）需 6、7 个小时，单程票价 18-44.6 英镑。

火车

曼彻斯特的火车站是位于市中心的皮卡迪利火车站（Manchester Piccadilly）。停靠多数来往伦敦、伯明翰、约克、利兹、纽卡斯尔、格拉斯哥等城市的列车。从曼彻斯特至伦敦需要 2-3 小时，至利物浦需要 45 分钟，至曼彻斯特机场约 15-20 分钟。另外位于曼彻斯特北部的维多利亚火车站（Victoria）有开往西约克郡、兰开夏郡等地的火车及曼彻斯特北部、东部村镇的火车。

当场在火车站买票会贵一些。火车票最好能网上提前预定，预定网址：

<http://www.nationalrail.co.uk/>

<http://www.eastmidlandstrains.co.uk/>

<http://www.thetrainline.com/>

皮卡迪利火车站（Manchester Piccadilly）

地址：Manchester M60 7RA, United Kingdom

网址：<http://www.thetrainline.com/stations/manchester-piccadilly>

开放时间：周一至周六 4:30-22:30，周日 7:00-22:30

心航 位于曼彻斯特市中心的皮卡迪利火车站，非常大，也很漂亮，它连接英国的许多城市。在英国乘坐火车，犹如搭乘公共汽车，快捷准时，车厢上座率一般不到二分之一。



黎曦阳 火车站的设计很不错

维多利亚火车站（Manchester Piccadilly）

地址：Manchester Victoria, Manchester, United Kingdom

网址：<http://www.thetrainline.com/stations/manchester-victoria>

开放时间：周一至周六 6:30-22:00，周日 8:00-22:15

长途汽车

National Express 是英国最大的汽车公司，每日频繁发车至伦敦、利物浦、伯明翰等英国各个城市。另外，Magabus 也经营曼彻斯特至伦敦、苏格兰、威尔士等地的班次，提前预定有可能会买到 1 镑起的特价车票。

预定网址：<http://www.nationalexpress.com>，<http://uk.megabus.com/>

曼彻斯特汽车站（Manchester Central Coach Station）

地址：Central Coach Station, Chorlton St, Manchester, Lancashire M1 3JF, United Kingdom

内部交通 Getting Around

公交车

曼彻斯特的公交车由两家公交公司运营，北部线路多由 First buses 公交公司运营，南部线路多由 Stagecoach 公交公司运营。车票上车时在司机处购买，单程票根据起点和终点的不同，价格有所不同。购买 4 镑的一日票可以在一日内无限次乘坐同一家公司的公交车。

另外，曼彻斯特还有 3 条免费的旅游巴士线路（Metroshuttle），经过大部分景点、各大购物中心、火车站、商业区等繁华地带。详情查询网站：<http://www.tfgm.com/buses/Pages/metroshuttle.aspx>

有轨电车

有轨电车（Metrolink）是曼城乃至大曼彻斯特区最方便的交通方式之一，在每个区都有停靠站，适合相对来说比较远距离的旅途。在曼彻斯特有六条线路，各线路平均 12-15 分钟一班。具体线路的运营时间可以查询网站：<http://www.metrolink.co.uk/>。

票价有不同的种类：成人高峰时段日票 6.7 镑，非高峰时段 4.9 镑，周末日票 5.5 镑。儿童高峰时段天票 2.6 镑，非高峰时段 1.8 镑，周末日票 2.5 镑。

出租车

出租车在英国多数城市并不是招手即停，一般需要打电话预约，酒店和餐厅等也会帮助叫车。曼彻斯特有不少出租车运营公司，有 Downtown Taxis、Manchester Cars 等。

Downtown Taxis:

网址：<http://ilovemanchestercars.com/>;

电话：(44-161)2283355

Manchester Cars:

网址：<http://www.downtown-cars.com/>;

电话：(44-161) 2340022



出入境 Entry-Exit

护照

护照 (Passport) 是一个国家的公民出入本国国境和到国外旅行或居留时, 由本国发给的一种证明该公民国籍和身份的合法证件。

中国公民申请护照所需材料: 申请人居民身份证、户口簿及复印件、近期免冠照片、填写完整的《中国公民因私出国(境)申请表》。全国公安机关已于 2012 年 5 月 15 日起统一启用签发电子普通护照。启用的电子护照, 防伪性能提高, 办理流程上新增指纹采集等内容。

您可以在您户口所在地的当地公安机关办理。

签证 (以个人旅游签证为例)

所有中国公民在进入英国前都需要申请英国签证。申请人可以在计划启程日期之前 3 个月之内申请签证。

网址: <http://www.vfsglobal.co.uk/china/>

签证流程

第一步: 访问英国签证及移民局网站并且在线申请签证。

网址: <https://www.visa4uk.fco.gov.uk/>

第二步: 要完成签证申请, 您必须预约并且前往在中国的 12 家签证中心中的一家。所有申请人都必须提前预约。未预约申请人将不再被接受。

填完申请表后, 就会进入到在线预约系统。选择要去递交申请的签证中心, 同时选择预约日期和到访时间。

第三步: 在预约申请的当天, 请提前 15 分钟到达签证中心。带上预约单, 申请材料, 护照和另一个有效身份证件。当您到达签证中心您会得到一张叫号单, 请耐心等待叫号并且递交您的申请, 支付 913 元申请费 (2014 年 8 月)。

费用详情: <https://visa-fees.homeoffice.gov.uk/y/china/cny/visit/general-visi-rs/all>

重要通知: 一旦在签证中心递交申请之后, 您将无法再次补充材料。您在申请时所递交的材料将作为审理的唯一凭证。

第四步: 在签证中心录入指纹和照相 (也称作生物信息采集)。这包括数字指纹扫描 (10 个指头) 和数码照相。指纹扫描使用的是电子扫描仪, 无需墨水, 液体以及化学物质。您须确保您的手指上没有任何形式的装饰 (例如: 指甲花花染), 刀伤, 磨损或者其他印记, 因为这些都会影响您提供有效指纹的可行性。您的数码照片必须包含整个面部, 除去墨镜和任何彩色镜片, 除宗教和医疗用途外头部不可有任何遮挡物。您的面部必须清晰可见, 没有头发遮住眼睛。如果您不提供生物信息我们将无法受理您的签证申请。

第五步: 选择您所希望的领取材料的方式, 您可前往签证中心领取或选用 EMS 快递邮寄给您。

签证申请材料

1. 护照原件 (有效期 6 个月以上), 且至少有一张正反两页的空白页 (如有旧护照则一并提供原件)。

2. 两张彩色护照照片 (35mm*45mm)

3. 填写完整的签证申请表并签字

4. 身份证复印件

5. 目前工作或学习的证明文件及翻译件 (申请人雇主单位抬头纸出具的证明信, 此证明信应注明工资及在此单位已工作的时间, 确认已获批准假期, 并说明此假期是否带薪。企业注册文件, 以确认企业所有者的姓名及企业开业日期。若学生需学校用单位抬头纸出具证明信, 此证明信应确认是在校生及已获批准假期的情况)

6. 资金证明 (银行对账单或存折、银行存款或余额证明、工资单、税单、房产证等以证明可负担出行费用)

7. 户口本原件、复印件及翻译件

8. 住宿及往返旅行预订的具体信息, 包括酒店预订确定 (通常为电子邮件)、旅行预订确认 (可为电子邮件或票据复印件、机票订单等), 您还必须准备这些材料的英文翻译件

签证申请中心

全国共有 12 个城市有英国: 北京、武汉、沈阳、济南、重庆、成都、上海、杭州、南京、广州、深圳、福州。下面列出一些热门签证申请中心。

北京英国签证申请中心

地址: 北京市东城区东水井胡同 5 号, 北京 Inn, 2 号楼 A 座, 9 层 A 区, A901 至 919 室。

联系方式: 邮箱: infopek.ukcn@vfshelpline.com

办公时间: 07:30—14:30 (仅接受预约递交申请)

沈阳英国签证申请中心

地址: 沈阳市沈河区团结路 9 号 (华府天地 5 号楼) 10 层 2 室 & 3 室

联系方式: 邮箱: infopek.ukcn@vfshelpline.com

办公时间: 08:00—15:00 (仅接受预约递交申请)

上海英国签证申请中心

地址: 上海市黄浦区徐家汇路 555 号广东发展银行大厦 3 楼

联系方式: 邮箱: infosha.ukcn@vfshelpline.com

办公时间: 08:00—15:00

广州英国签证申请中心

地址: 广州市天河区体育西路 189 号城建广场 215 室

联系方式: 邮箱: infocan.ukcn@vfshelpline.com

办公时间: 08:00—15:00 (仅接受预约递交申请)

海关一入境卡

在到达英国之前航空公司的空姐一般会发一张 UK Border Agency 的 Landing Card, 这张卡填好后随护照一同交给边检人员审查。由于边检的队伍时常很长, 到了再填卡会很耽误时间, 所以最好自己带一支笔, 在飞机上提前填写。

(蓝色背景部分是海关工作人员填写部分, 未做说明部分均用英文填写)



Home Office
UK Border Agency
LANDING CARD
Immigration Act 1971

Please complete clearly in English and BLOCK CAPITALS
Veuillez répondre en anglais et EN LETTRES MAJUSCULES
Por favor completar escribiendo con claridad en inglés y en MAYUSCULAS

Family name / Nom / Apellidos

First name(s) / Prénom / Nombre

Sex / Sexe / Sexo M F Date of birth / Date de naissance / Fecha de Nacimiento
D D M M Y Y Y Y

Town and country of birth / Ville et pays de naissance / Ciudad y país de nacimiento

Nationality / Nationalité / Nacionalidad Occupation / Profession / Profesión

Contact address in the UK (in full) / Adresse (complète) au Royaume-Uni / Dirección de contacto en el Reino Unido (completa)

Passport no. / Numéro de passeport / Número de pasaporte Place of issue / Lieu de délivrance / Lugar de emisión

Length of stay in the UK / Durée du séjour au Royaume-Uni / Duración de su estancia en el Reino Unido

Port of last departure / Dernier lieu de départ / Último punto de partida

Arrival flight/train number/ship name / Numéro de vol/numéro de train/nom du navire d'arrivée / Número de vuelo/número de tren/nombre del barco/de llegada

Signature / Signature / Firma

IF YOU BREAK UK LAWS YOU COULD FACE IMPRISONMENT AND REMOVAL
SI VOUS ENFREIGNEZ LES LOIS BRITANNIQUES, VOUS VOUS EXPOSEZ À UNE PEINE D'EMPRISONNEMENT ET LA DÉPORTATION
SI INFRINGE LAS LEYES DEL REINO UNIDO PUEDE TENER QUE AFRONTAR ENCARCAMIENTO Y ALEJAMIENTO

CAT -16 CODE NAT POL

For official use / A usage officiel / Para uso oficial

海关申报

英国海关分为红色、绿色和蓝色通道。

红色通道：有需要申报物品或不确定是否需要申报者

绿色通道：自非欧盟国家抵英，且没有需申报物品者

蓝色通道：自欧盟国家抵英，且没有需申报物品者

从非欧盟国家入境英国

每人可免税携带以下自用物品入境：200支香烟（或等量的100支小雪茄、50支雪茄或250克烟草）；1公升酒精含量超过22%的烈性酒（或2公升酒精含量低于22%的酒精饮料）；总价值不超过390英镑的其他物品（含香水和纪念品）。未满17周岁者不得携带烟草制品和酒精饮料进入英国。

携带以下物品时必须向海关申报：价值1万欧元以上的现金；超过免税限量或限额的自用品；用于商业目的的物品；违禁品或限制入境的物品。

违禁品和限制品主要有：动植物、蔬菜、肉制品、管制药品、淫秽物品、假冒和盗版产品、仿真枪械、毒品、弹药、爆炸物等。

从欧盟国家入境英国

中国公民从欧盟国家（或安道尔、列支敦士登、挪威、圣马力诺、瑞士等

适用欧盟进出口规定的国家）来到英国，可以携带在这些国家购买的未受污染的蔬果、肉类、肉制品、奶制品等入境英国。

旅行路上 Travel With These

电影《24小时狂欢派对》(24 Hour Party People)

这是一个发生在1976到1992年的曼彻斯特，关于摇滚乐、性和药物的故事。凭借电视新闻主持人的身份成为曼彻斯特小明星的汤尼·威尔森和朋友创立了著名唱片品牌Factory，旗下有多个知名乐团，例如Joy Division、Happy Mondays，以及在Joy Division主唱Ian Curtis自杀后其余成员组成的New Order。全片以DV拍摄，经由汤尼·威尔森的故事探索Factory的兴衰历程，重现曼彻斯特当年光辉的音乐风潮。同时也从威尔森的观点，重新审视Ian Curtis的自杀事件。

音乐专辑《Time Flies》

专辑《Time Flies》是具有现代披头士之称的英国国家级乐队——绿洲(Oasis)发行于2010年盛夏，带有告别性质的大合集。

从1994年“Supersonic”到2009年的“Falling Down”，来自曼彻斯特的绿洲乐队走过了不同寻常的15年。他们关于摇滚的信念和对待音乐的态度影响了一代的英国人，少年们学着主唱Liam的样子昂首挺胸，大摇大摆地走过人生的种种不如意。他们像兄长，像邻家的少年，让人觉得“好像这支乐队从头到尾都坐在你的身旁，握着你的手一样”。

摄影集《曼彻斯特：在瓢泼大雨中寻找一线曙光》(Manchester: Looking For The Light Through The Pouring Rain)

生于英国摇滚乐重镇曼彻斯特的Kevin Cummins，作为全球最著名的摇滚乐主题摄影师已有超过35年的摄影经历，在他的镜头下记录了这个时代几乎全部的摇滚明星。他有幸在Joy Division乐队主唱Ian Curtis自缢之前拍摄了乐队最后的合影。之后，他成为了众多英国乐队钦点的摄影师，为The Jam、The Buzzcocks、The Smiths、The Fall以及Morrissey个人拍摄了专辑封面。

Kevin Cummins的大部分作品都是黑白摄影作品，他认为去掉颜色的相片可以让人们在听不到这些摇滚乐队作品的时候，仅仅通过凝视图片就可以感受到一种与抽象的音乐有着同样情感色彩的非常感性的感觉。2009年年末，他的第三本摄影集发布，这本题为《曼彻斯特：在瓢泼大雨中寻找一线曙光》记录了曼彻斯特一代人充满希望的“灰色梦想”。



更多相关路书下载 <http://www.mafengwo.cn/gonglve/>

