

蚂蜂窝旅游攻略 中国系列  
www.mafengwo.cn

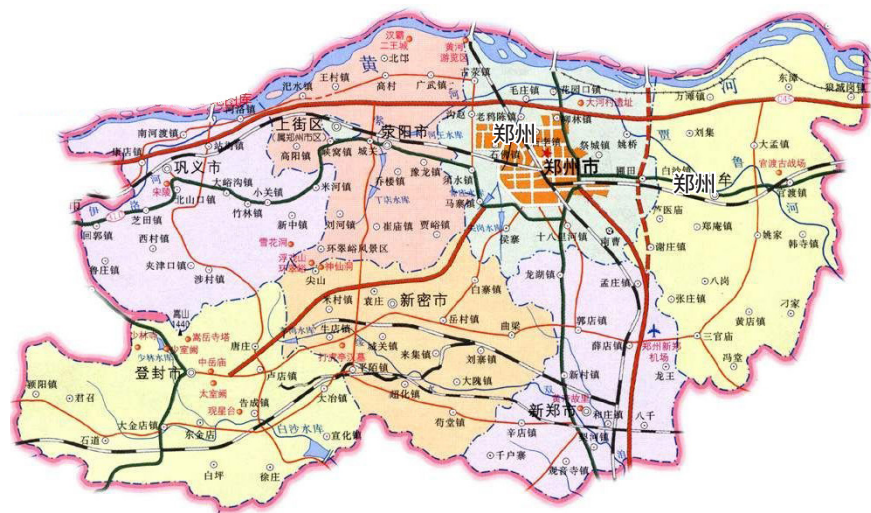
# 郑 州



天地之中 功夫之都

## 目录 Catalogue

- 02 郑州速览
- 03 亮点
- 04 郑州
- 15 登封
- 19 新郑
- 21 新密
- 21 荥阳
- 24 中牟
- 25 巩义
- 27 节庆
- 28 行程推荐
- 30 实用信息 / 交通
- 31 旅行路上



## 郑州速览 Introducing ZHENGZHOU

每个人的心中都有一个郑州。绿城，商都，二七纪念塔，烩面，少林寺，林荫路，常香玉，邓亚萍……

郑州不是一个小资的城市，但没人能否认它的大气、兼容包并和舒适惬意。一碗烩面，三五好友，一把烤串，几扎啤酒，听听豫剧，这样的生活还在继续。现在的郑州人，更愿意到省艺术中心看场演出，驱车半个小时打场高尔夫，带着爱人去酒窖品自己珍藏的红酒。

郑州的生活节奏是绵长悠然，但这却丝毫没有影响其快速发展。郑西高铁使郑州进入350+的飞速时代；地铁一号线使东西两区紧密相连。

也许每一个初到郑州的外乡人都会疑问——道路上怎么有这么多人？城市中怎么有这么多人？烩面那么大碗怎么吃完？但当你真正来到这里，融入其中，便会发现这正体现了郑州的繁荣、凝聚力与质朴。

**最佳旅行时间** 郑州市四季分明，七月份最热，一月份最冷。春秋两季天高气爽，温和舒适，百花齐放，又有小雨和微风作伴，为旅游最佳季节。而春秋的黄河水则少了夏季的喧嚣，更沉静悠然。嵩山中的瀑布、溪流，景色也更加优美。

**穿衣指数** 春秋到郑州旅游，建议穿薄型套装或牛仔衫裤等过渡装。年老体弱者宜穿套装、夹克衫等。长期在户外，建议涂擦SPF在15—30之间的防晒护肤品。

**消费指数** 交通方面，如果蜂蜂们选择租车自驾，网络报价紧凑车型129元/天起，经济车型155元/天起。而郑州市出租车起步价为8元（含2公里），夜间（22时-次日凌晨5时）起步价为8—10元。

住宿方面青年旅店的花费比较便宜，比如密西西比青年旅社49元/天，而经济型酒店和星级酒店价位则从200元到930元不等。

饮食方面有名的合记烩面，普通烩面大碗每碗15元，滋补老汤烩面每碗25元。而根据饮食习惯和消费档次，在郑州不但可以品味到地道的郑州风味、传统豫菜，还能品尝到乡土人家的农家乐美食，川菜、杭帮菜、粤菜等，当然对西餐心有独钟的吃货蜂蜂们，在这里也能大快朵颐。

## 致谢

封面提供：随遇而疯

图文提供：康水仙是大蒜的花 花 JUNE 花 游子 July.10th 秋水丹枫 皖智<< 弥陀 花花视界 Honey 糖山大兄 蜜蜂 神牛 牛儿 青青 曲儿 heller 蓝妹妹 913 神马 rockyolive 喜马拉雅 飞的更高 杨少 认真堕落 心诚则灵 小笔 修行的 23 jinasu Susanface 红叶落尽时 下雨啦没有伞 王楠 Nan 下雨啦没有伞 Johnny Lee chevy 慈成嘉措 人川 水中鱼慢慢游 rockyolive 风景方程式 茗踪飘渺 小k酱 Francisco.Garcia libra > 潇筱湘蕾 罗兰 米多多的天空 小乐 默蕤 阿到 麦穗 007 天空 woojumbo pingqi2012 疯 沙琪玛 sunyan 寰宇周天 Jason 王阿姨 文韬武略 薄荷撞可乐 MR.Chosen 庄生蝴蝶 长缨在手 猪猪 JOJO 带你游世界

© 北京蚂蜂窝网络科技有限公司 (mafengwo.cn) 独立拥有或与本站注册用户共同拥有本站内容版权和其他相关知识产权；未经本公司明确书面许可，任何人不得复制或在本公司所属服务器上制作镜像或以其他方式使用本站内容。

## 亮点 Highlights

### ★ 少林功夫，快意江湖

少林寺 (Shaolin Temple)，位于郑州市登封嵩山五乳峰下，是少林武术的发源地，公元 495 年，孝文帝为安顿印度高僧跋陀而建，因建于嵩山少室密林之中，故名少林寺。

少林寺因少林功夫而名扬天下，有“禅宗祖庭，天下第一刹”之誉，而郑州也因此被誉为“天地之中，功夫之都”。

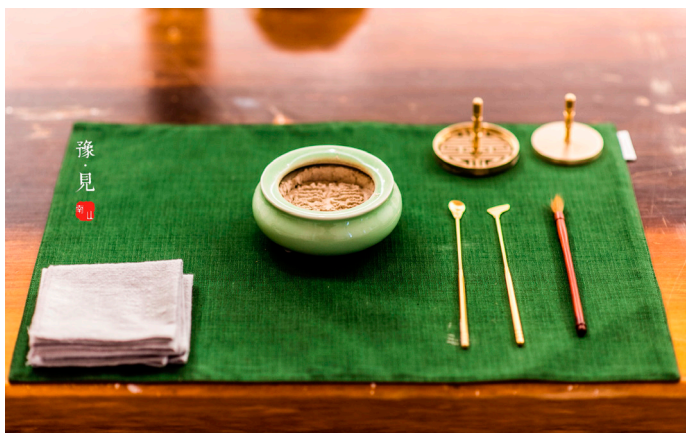


南山 Nathan

少林功夫因中国禅宗初祖达摩面壁为活动筋骨，解困去乏而源起，自唐代开始普遍演武，明代达到高峰，后来逐渐传入民间。少林寺在 1500 多年的历史中曾多次遭天灾人祸的损毁，但少林僧人以其固有的方式使少林功夫代代相传，流传至今，闻名天下。

这里每天都有功夫表演，来到少林不妨看看表演，有兴趣的话自己也可以比划几下，找找那种侠骨豪情、快意江湖的感觉。

### ★ 山居禅修，清静空灵



南山 Nathan

来到登封，动则观少林武术，静则近山而居，修身养性。几日禅修，清静空灵。禅武、禅悟、禅乐颂——禅意让人们在纷繁中遇到未知的自己。少林寺景区附近颇有些具禅文化意蕴的特色主题酒店。

照见山居和禅武大酒店便是典型的代表。坐落在中岳嵩山待仙沟的照见山居四周自然环境幽雅宜人，山涧清泉在山居中潺潺流淌。这里禅亭、

佛堂、禅修中心、素斋馆一应俱全。少林禅茶体验、素斋中，总能让人清静思考，并找到安详喜悦的生命心态。

而禅武酒店则突显佛道儒武四种文化。不同的楼层显示不同的主题文化。三层以武术文化为主，四层为儒家文化，五层是禅宗文化，六层为道家文化。同时还能在展武堂一睹少林武术的风采，在禅堂中听禅韵，静坐修心。

### ★ 天地之中，五岳之中

嵩山属伏牛山系，是中国五岳之一，通称为中岳。它东西横卧，雄峙中原，海拔最低为 350 米，最高处为 1512 米，主峰峻极峰 1492 米。环山地跨新密、登封、巩义、偃师、伊川等市县。

嵩山被誉为我国历史发展的博物馆，儒、释、道三教荟集，拥有众多的历史遗迹。其中有中国六最：禅宗祖庭——少林寺；现存规模最大的塔林——少林寺塔林；现存最古老的塔——北魏嵩岳寺塔；现存最古老的阙——汉三阙；树龄最高的柏树——汉封“将军柏”；现存最古老的观星台——告城元代观星台。

### ★ 黄帝故里，拜祖大典

郑州新郑古为有熊氏之国，中华人文始祖轩辕皇帝出生、创业、建都地，海内外炎黄子孙寻根拜祖的圣地。

战国时代，《庄子·盗跖》篇说：“世之所高，莫若黄帝”。5000 年前，轩辕黄帝统一天下，带领先民们创文字、传内经、兴蹴鞠、织丝帛、定历律、制舟车、造指南，由野蛮步入文明，奠定了中华民族的根基，铸造了光辉灿烂的中华文明。

每年农历三月三，在黄帝故里都有祭拜人文始祖轩辕黄帝的拜祖活动，亿万海内外炎黄子孙、华裔华侨不远万里到此寻根。

### ★ 观古迹博物，品华夏历史

观赏先秦古器，赏古韵古风，对喜欢历史的蜂蜂来说，河南博物馆是必去目的地。从商周、西汉到明清，从原始工具、铜鼎玉器到瓷器，精美绝伦，值得用一天的时间仔细品味。而当走在博物馆，回想记载中华历史的每一器具，不禁感叹这里不愧是中原文明古都。



**JOJO 带你游世界** 河南博物馆的震撼力，是从其外观建筑开始的。对博物馆的第一眼感觉，会不由自主联想到金字塔，精美而简洁，雄浑而刚健，气势恢宏，其实是造形绝非来自金字塔的启示，而是源于登封的元代观星台，风格清晰，却不失古代天象学所带来的神秘色彩，绕博物馆的建筑走一圈，每个角度都有不相同的森然气象，庞大的建筑衬映在蓝空，如同开启天界的钥匙，将天与地溶于一体。



### ★ 大快朵颐之烩面

烩面是响当当的河南郑州名吃，吃过的人很多。可烩面的故事，知道的人就不多了。相传唐太宗李世民登基前的一个隆冬雪天，患寒病落难于回民农院。回民母子心地善良，将家养的角似鹿非鹿、头似马非马、身似羊非羊、蹄似牛非牛的四不像（麋鹿）屠宰炖汤，又和面做面条为李世民解饿。但追敌逼迫，情形紧急，老妇人草草将面团拉扯后直接下入汤锅，煮熟后端出来。李世民吃得满身冒汗、暖流涌身，不觉精神大振，寒疾痊愈。于是策马谢别

即位后，唐太宗挂记救命之恩，便派人寻访回民母子，厚加赏赐。又命御厨向老人拜师学艺。从此，唐宫廷御膳谱上就多了这救命之面——麒麟面，而麒麟面正是烩面的前身。

### ★ 酒吧街，烤串坊也文艺

说到酒吧街，到北京必去三里屯；来郑州非农村路酒吧街莫属。蓝度、西部酒城、威威娱乐广场、上上酒吧、苏荷等不同类型、不同风格的酒吧等你来赶场。最有意思的是，在酒吧街，就连烧烤坊也感觉像酒吧一样。

名叫“有意思”的烤串坊很有个性，进店里感觉像进入到漂亮的溶洞，犹如石器时代和工业铁器时代完美结合的大酒吧，灯光很炫，音乐够劲，电动旋转烤架更有派，烤串在轨道上自动旋转。

一边大快朵颐着具有童年情趣的烧烤，一边小酌美酒，惬意莫过于此。

### ★ 茗茶慢饮在瓦库

这是一个喝茶的地儿，这里装饰素面朝天，格局以小见大，这里和谐却不单一，生动而不零碎，越在大城市中，静谧安宁的地儿，越让人觉得弥足珍贵——这里，是以瓦为主题的茶艺馆，这里，用瓦片呼唤我们记忆中的情感——都市人喝茶叙旧的好去处。



如果到茶餐厅楼顶餐厅吃晚餐，边吃饭，还能边欣赏落日和郑东新区的美景。尤其是在炎炎夏日的傍晚，享受着凉爽的微风，极为快意；餐厅主打新派家常菜，菜的种类不多，但是很精致，很清新，适合三五朋友小聚，适合避暑纳凉；就餐环境不错，服务也很热情周到，就是价格人均在 90 元左右。

## 郑州

深厚的历史底蕴、凝练的文化氛围——如此解读郑州，蜜蜂们可以来一次说走就走的佛教历史文化之旅。极具特色的烩面与美食、琳琅满目的

品牌选择，如此感受郑州，倒不如来一次吃货与“血拼”的购物之旅。而小资与文艺青能否在郑州找到城市归属？苏荷、瓦库、温泉、高尔夫，如此体验郑州，一起乐享，悠然慢生活。

### 景点

#### 二砂艺术区

七、八十年代在郑州，提及二砂说无人不晓，那是上一个世纪民主德国援建的国内最大的砂轮厂。几十年的老梧桐树、上世纪 50 年代建造红砖厂房，几家艺术工作室和一家很文艺的咖啡馆，漫步在曾经废弃的厂房，好像漫步在北京的 798 艺术区，有兴趣的蜂蜂可以去逛逛。

地址：华山路伊河路交叉口白鸽集团院内（二砂轮厂）

到达交通：建议打车。



#### 德化步行街

德化街始建于公元 1905 年，郑州最繁华的街道之一。这里很热闹，一条街全是小店，旅途中闲下来时可以逛逛。周围的美食也比较多，还有电玩之类，比较齐全吧。

地址：二七路 230 号二七广场南侧（近火车站）

到达交通：地铁一号线

**猪猪** 听说这里是郑州最热闹、最好的地方了，来过几次郑州，都基本上经过这个地方，每次经过的时候总是人山人海的，有老人、有小孩、有情侣等等；好热闹了，路中间有铜像，也是一个好的观景点啊，周围的商店里总是能听到很好听或者很摇滚的音乐，晚上就更热闹了。

#### 中原福塔

中原福塔是集广播电视信号发射、旅游观光、餐饮购物、文化娱乐、名胜展示、会议庆典等多功能于一体的大型现代化旅游景点，是河南省文化产业的标志性建筑。



福塔分为塔座、塔身、塔楼、桅杆四个部分。塔座一层为大未来儿童城，二层设有贵宾厅、新闻发布厅、游客服务中心等配套设施。三层、四层中心筒为《锦绣中原》全景画馆。此画已申请吉尼斯世界纪录，并成为世界上最大的全景画。

塔楼 97 层标高 251 米，为室内观光层，设有高空摄影台、空中邮局等；98 层为“空中一号”旋转休闲厅。101 层为室外观光层。在这里，郑州美景尽收眼底，另外设有冒险刺激体验项目——“云中漫步”，在 268 米高的玻璃地板上游走，可体验高空惊险刺激。

地址：郑州市航海东路 1206 号

费用：成人 90 元 / 人，儿童 60 元 / 人

开放时间：早 9:00-21:00，晚上 20:00 前都可入场。

到达交通：35、59、129、727、46、B17、K812 路公交车。

### 二七纪念塔

白天景色平常，夜景值得欣赏，见证了郑州发展，也承载了沉重的历史——为纪念京汉铁路工人大罢工而修建。纪念塔郑州市二七广场，建于 1971 年，是仿古联体双塔。塔的周边是步行街，是年轻人的聚集地。

**长缨在手** 楼高十一层，但最后一层除非付款拍照的人才能上去。

**庄生蝴蝶** 晚上去看灯光效果还是挺漂亮的，也比较有气势，值得去看一看的。

地址：郑州市二七区二七路 230 号二七广场（近火车站）

开放时间：09:00-18:00

到达交通：2、17、21、22、32、34、85 快、93、105、256、729、h105 路内环、h105 路外环、k28、k6、k801、k805、k806、k809 路至二七广场站下车

### 河南博物院

河南博物院创建于 1927 年，是中国建立较早的博物馆之一，也是郑州必去的地方之一，当时馆址在开封，1961 年迁至郑州。1998 年河南博物院新馆建成开放，其外形设计灵感来自郑州的古观星台，以史前文物、商周青铜器、历代陶瓷器、玉器最具特色，差不多都是河南出土的文物，很多文物让人过目难忘，比如莲鹤方壶，金缕玉衣，武则天的金牌。

同时，推荐蜂蜂一定要观看华夏古乐团演出——以动态的方式，复原古代音乐文物、古代服饰、古代乐曲、古代表演，全方位再现历史文化鲜活的背景，使观众真正走入古代文化的氛围，感受中国文化的魅力。

演出地点在展馆一层西侧；每个开放日 11 点和 16 点各有一场表演，时长 20 分钟，售票 10 元。古装演员使用古代乐器演奏《诗经》、《霓裳羽衣曲》等古乐，配以讲解，雅俗共赏。



MR.Chosen 镇馆之宝——莲鹤方壶

地址：郑州市农业路 8 号

费用：免费不免票，观众凭有效证件排队免费领取参观卡。中文讲解收费分 100 元、80 元、60 元三个标准；英文讲解 120 元；自助讲解器租用费 20 元，需缴纳押金 200 元

网址：<http://www.chnmus.net/>

开放时间：每周二至周日 9:00-17:30（冬季开放时间为 9:00-17:00），闭馆前 1 小时停止发放参观卡，每周一（除国家法定节假日外）闭馆。

联系方式：0371-63511237

到达交通：B1、83、32 路、39 路、42 路、61 路、69 路、96 路公交车

### 河南地质博物馆

汝阳黄河巨龙、世界上最小的窃蛋龙、世界上最大的恐龙蛋化石，想要触碰史前恐龙足迹河南地址博物馆是不二选择。除此之外，河南几乎所有矿物、岩石标本以及来自国内外精美绝伦的矿物晶体和观赏石都在这里一展风采。对石头、矿物收藏情有独钟的蜂蜂有眼福了。

地址：金水东路与黄河东路交叉口东

交通：乘 26、916、43、K115、47 路公交车至黄河东路或农业东路

电话：0371-68108999

网址：<http://hngm.org.cn>

### 黄河国家湿地公园

每年 3、4 月份，这里有成片的白茅悄然盛开，成为摄影爱好者的喜爱之地。每年秋季，柔柔的芦苇连接成片，夕阳下，站在黄河边，欣赏美景，别有意境。建议大家在游玩过程中，不要随手丢垃圾。



### 薄荷撞可乐

地址：河南省郑州市惠济区大河路

交通方式：7 路、B19、26 路、206 路

**薄荷撞** 可乐湿地环境不错，适合散步游玩，听芦花的声音，秋天来最好。

**文韬武略** 免费，地方挺大的，可以走到黄河边，秋天景色很美，有很多芦苇。

### 郑州植物园

中原地区的植物博物馆，郑州市的后花园。植物园东区有银杏园、木兰园、牡丹芍药园、竹园等 15 个专类园，西区有岩石园、盆景园、水生湿生植物观赏园等 10 个专题园。6 月份这里有向日葵展，夏天可以逛牡丹园。

**Francisco.Garcia** 去植物园最好的时间是春天，因为植物都是一片新绿，周末去体验下植物的新鲜气息，那种清新好清静的感觉可以让你全身心都得到放松。



地址：中原区中原西路和西四环交叉口向南 500 米路东  
费用：大门 10 元，温室馆 20 元  
到达交通：乘 112、121 路、302 路、325 路到郑州植物园站下车即可；乘坐地铁 1 号线到秦岭路站下，之后在秦岭路建设路站坐 302 路即到

### 月季公园

月季是郑州市花，春天公园里的月季展十分养眼，而夏天来，花开的种类较多，争奇斗艳，香味扑鼻。适合写生和拍照。不过还需文明观花哦。



王阿姨

地址：河南省郑州市西站路 80 号  
电话：67514670  
交通：乘 68 路、56 路、218 路公交车到西站路西站东街附近下车

### 黄河风景名胜

黄河风景名胜位于郑州市西北 20 公里处黄河之滨，南依岳山，北临黄河。这里是黄河地上悬河的起点，黄土高原终点，黄河中下游的分界线。目前对外开放的五大景区有五龙峰、岳山寺、骆驼岭、炎黄二帝、星海湖，其中的景点有炎黄二帝巨塑、黄河母亲哺育像、大禹、黄河碑林、万里黄河第一桥、毛主席视察黄河处、浮天阁、极目阁、孔雀园等四十余处

**jason** 黄河风景区是郑州最美的景区之一，尤其是景区内的炎黄帝像，花了二十年的时间建造，承载了中国人太多的情感，也浓缩了中国太多的历史。所以作为一名炎黄子孙，来郑州，一定要去黄河风景区看看。

地址：郑州市惠济区黄河南岸郑州黄河风景名胜  
费用：60 元 / 人，学生半价  
网址：<http://www.hhscenic.com/>  
开放时间：夏季上午 8:00-12:00，下午 15:00-18:30；冬季上午 8:00-12:00，下午 14:00-17:30  
联系方式：0371-68222228  
到达交通：乘坐游 1、游 16 路公交车直达景区，车票 5 元，车程约 1 小时



**南山 Nathan** 据郑州的朋友跟我说，他们小时候这里是最棒的郊游线路，每年都得去两次，每次都特别开心，如今高铁更方便了。

**寰宇周天** 黄河游览区里有许多的人为建筑。依山而建的炎黄二帝塑像正凝神前方那奔流不息的黄河，塑像前宽阔的广场是他们之间唯一的距离。广场上放置的宝鼎就是五千年灿烂文明的最好缩影。大禹铸九鼎的传说让这个烹煮食物的器具成为了中华文明权利和地位的象征。

### 绿博园

绿博园是一座兼顾不同地域民俗民风的生态文化园林，同时汇聚了我国大部分地区的珍稀花卉苗木和奇树异葩，比如同根九干的珍奇香樟、三角梅、胡杨等。喜欢玩水的蜜蜂们还可以在园里划龙舟、乘游船。更有勇敢者道路、趣桥世界等娱乐项目是年轻人的最爱。

园内还有丰富的美食，原生态餐厅中的有机食品，枫湖餐厅的浪漫西餐等可以满足不同味蕾，蜜蜂们可以根据自己的喜爱进行选择。

PS：绿博园四季风景优美，拍婚纱照，举办不同风格的婚礼，草坪、沙滩、游艇、欧式，私人订制任你选。



地址：万三路（规划的新 107 国道）以东，中央大道（郑汴物流通道）以南，人文路两侧  
交通：从郑州沿郑开大道到人文路向南拐 2 公里即到  
电话：0371-67172312

### 园内节庆活动

- 新春室内郁金香展 正月初一至十六
- 问花节 4 月至 5 月
- 绿博之夜 7 月至 8 月
- 宿根花卉展 6 月至 8 月
- 中秋文化节 中秋假期
- 蝴蝶兰展 9 月 28 日至 10 月 31 日

### 郑州树木园

公园依托山岭而建，北边又是尖岗水库，因此环境很好，林木苍翠，绿树成荫、空气清新、安静清凉，是休闲郊游的好去处。

除了万亩葡萄园外，园内建有各种花园区，可以看到玉兰、海棠、梨花、紫荆花、玫瑰等多种鲜花，春天的时候百花齐放，争奇斗艳，蜂飞蝶舞，煞是迷人。

地址：郑州市二七区侯寨乡  
花费：免费



#### 到达交通:

公交: 郑州市区的游客可以乘坐 559、561、562 三路公交前往郑州树木园。

驾车: 1、沿郑登快速通道向南至绕城高速北 500 米路西, 即到郑州树木园。  
2、绕城高速樱桃沟收费站下站后, 向南 500 米路西, 即到郑州树木园

#### 黄河花园口旅游区

黄河花园口是黄河下游的起始段, 也是历史上震惊中外的花园口决口事件的发生地。花园口因宋时曾在此建闸治水, 渐成村落, 又因明代在此修建花园并形成渡口儿得名。

如今的花园口万亩沙荒变成良田, 柳绿郭红, 鸭游鱼跃, 全长 5550 米的黄河公路大桥, 飞架南北, 将军坝、铁犀牛、界碑、纪念碑等新老景点, 向游客叙说着一个个不平凡的故事。

大桥以东 5 公里的黄河生态旅游区, 建有黄河大堤风景线、休闲娱乐园、沐草原、母亲湖、黄河自然风光区等五大景观。

地址: 郑州市惠济区西四环

电话: 0371-65592625

花费: 免费

开放时间: 全天

到达交通

自驾: 花园口紧邻国道 G107 公交直达花园口游览区

乘车 郑州市内乘坐 520 公交直达花园口游览区

#### 郑东新区

郑东新区根据已经完成的总体规划, 将郑州市原机场区域规划为商务中心区 (CBD), 这里将形成连接新旧城区的商务、旅游发展轴。

起步区约 25 平方公里, 将通过地铁、城市轻轨与现有市区连接起来, 它不仅是郑东新区的核心, 也是未来郑州市的核心。

地址: 郑州市郑东新区

到达交通: 市内乘坐游 573 路, 到“郑东新区综合客运”站下车

#### 城隍庙

古代称有水的壕为城池, 没有水的壕为隍, 城和隍有保护城中居民的作用, 而人们祭祀祈祷城隍平安, 希望它保护一方百姓。如今城隍古建庄重典雅, 庙内遍植花草果木, 环境优美, 是郑州一道亮丽的历史文化景观。

平时, 城隍庙里会举办各种民间艺术展览, 每逢节假日, 还能看到捏面人、吹糖葫芦、剪剪纸、堆泥塑、戏曲、杂技等民间艺术活动。

每年的农历三月十八日, 城隍庙里都举办庙会活动, 民间工艺品、风味小吃统统汇聚于此, 前来赶庙会的人更是络绎不绝, 场面十分热闹。

地址: 郑州市商城路东段路北

费用: 平时免费, 庙会活动期间门票 10 元

交通: 727 路北线、727 路南线、33 路、2 路、52 路、58 路公交车至城隍

#### 文庙

距今已有 1900 多年的郑州文庙是中国现存第二古老的孔庙, 仅次于山东曲阜孔庙。

其主体建筑大成殿坐落在院子中央。殿中孔子端坐于巨大的神龛内, 庄重威仪, 孔子两侧, 是“四配”(孟子、曾子、颜子、子思)。

现今游览文庙仍能感受人们对儒学的尊崇, 有很多小朋友在这里的儒学班学习。而古色古香的建筑群似乎也很容易让人安静下来。当然对仿古小玩意感兴趣的蜂蜂们还能淘到很有意思的宝贝。



地址: 郑州市管城回族区

费用: 平时免费, 春节庙会期间门票 10 元。

开放时间: 8:00-17:30

联系方式: 0371-66322939

到达交通: 85 路或 k805 路公交车在郑州文庙东门口站下车

#### 商城遗址

距今 3500 余年的商城遗址, 离文庙和城隍庙很近, 商代城墙保存完好。对历史和考古有兴趣的蜂蜂们, 这里是必去之地, 著名的商代杜岭方鼎就在这里。

如果想要扑捉当地百姓的风土民情, 推荐您清晨去看一下这里的晨练人群。有人提着碗口粗的鞭子抽陀螺, 陀螺有半个脸盆大, 一里地外听上去像是打机关枪; 还有人赤着臂膀甩沙袋, 沙袋是那种 50 斤重的; 当然, 还有人练武术。

地址: 郑州市管城回族区商城路与人民路交叉口

费用: 免费

开放时间: 9:00-17:00

到达交通: 市内乘坐公交 35 路、60 路、85 路、89 路、152 路、603 路、985 路、y805 路到郑州文庙(东门口)站下, 80 路、b17 路到城东路东大街站下车可到。

#### 大河村遗址

1964 年秋, 杨槐村村民像往年一样在慢坡土岗上挖红薯窖, 但这一次却挖出了震动中国考古界的铜镜, 于是大河村遗址在艰苦挖掘中逐渐显露。这是一处包含有仰韶文化、龙山文化和夏商文化的大型古代聚落遗址, 距今 6800-3500 年, 面积 40 万平方米。

藏品中以仰韶文化彩陶最具特色, 且数量较多。其中彩陶双连壶、白色彩陶钵、X 纹彩陶罐是不可多得的原始艺术珍品。

地址: 郑州市金水区大河村

费用: 20 元

开放时间: 8:30-12:00, 下午 14:30-17:30

联系方式: 0317-63591024, 65692110

到达交通: 市区乘坐游 118 路, 在中州大道刘庄站下车

#### 古荥汉代冶铁遗址

文革时的 1975 年, 料峭寒冬中深翻土地的古荥村社员们挖出了笨重的大铁块, 钢锯别不动, 铁杠撬不动, 后来不得不用手扶拖拉机和土钢缆把大铁块拉到了地头。他们万没想到, 这些不起眼的大铁块成了汉代冶铁遗址博物馆中的实物见证, 也让这里成为世界上目前规模最大、时间最早、保存最完整的冶铁遗址。

地址：郑州市惠济区古荥镇（荥阳故城）西墙外  
联系方式：0371-63591024  
到达交通：322 路公交车

## 住宿

带着新奇，开启踏寻中原之旅，首要任务便是找一个落脚点。从五星级酒店到经济型客栈，想要在景点附近找到舒适的驿站，易如反掌。

### 郑州希尔顿酒店

入住环境高雅的郑州希尔顿酒店，不但能享受豪华客房和套房，还能在酒店别具创意、风格新潮的餐厅，品尝到世界美食。24 小时免费开放的健身中心和精致的室内泳池，让人可随时放松身心、恢复活力。同时，环境幽静的水疗中心让人安逸。



地址：郑州市金水路 288 号  
邮编：450008  
电话：0371-8996 0888

### 永和铂爵国际酒店

新的五星酒店，设施新，配套齐全，服务到位，折后价格还算适中，目前在郑州市来说也是最值得推荐的酒店了。

地址：郑东新区金水东路 21 号（地铁 1 号线河南路站 B2 出口东 100 米）  
电话：0371-88887988

**sunyan** 酒店很好呢 位于东区交通便利 在郑州同档次的酒店相比性价比要高 服务员很专业很热情 以后会一直入住。

### 索菲特国际饭店

地理位置好，交通方便。里面设施齐全，酒吧，健身房，洗澡桑拿都行。房间也比较宽敞，服务员服务很周到。

地址：金水区 城东路 289 号（近紫荆山公园）  
电话：0371-65950088

**沙琪玛** 郑州比较有名得了，老牌子得酒店，住得还算可以，吃饭也不错，性价比高

### 中州皇冠假日酒店

位于紫荆公园旁的老牌五星酒店，2013 年新装修，各项设施服务都很到位，让人贴心的小细节是房间的睡眠及会客按钮很方便。

地址：金水区金水路与经二路交叉口（至地铁 1 号线燕庄站 500 米）  
电话：0371-65950055

### 裕达国贸酒店

酒店曾接待过世界各国名人政要，想在旅途中体验高贵风格和细致服务，这里是极佳的选择。



地址：郑州市中原区中原路 220 号（近工人路）  
联系方式：0371-67438888 8008838111

**疯** 这里酒店、商场一体，1-3 楼为裕达福福精品商场，当然相当于五星，环境不用说。室内游泳池常年开放，就餐需要加 10% 的小费。

**pingqi2012** 在河南第一次住五星级酒店就在郑州的这家，非常不错，酒店餐厅也一样好，软硬件都好。

### 美豪诺富特酒店

酒店在郑东新区，离郑州国际会展中心和河南艺术中心较近，交通便利，方便游览少林寺和商朝遗址。健身房、桑拿房和游泳池可供客人使用，在西餐厅晚餐时，还可尽情欣赏现场乐队的表演。

地址：郑东新区 CBD 商务外环路 17 号格拉姆大厦 A 座  
联系方式：0371-68509999

**chevy** 交通方便，应该算是比较新的酒店，位置在会展中心附近，环境特别好，晚上夜景很美，也很安静。服务 nice，就是价格有些偏贵。

**woojumbo** 这家酒店还是要强烈推荐一下的，在网上预订，16 岁以下的儿童免费早餐，酒店是标准的五星级，有很多老外入住，自助早餐非常丰富。而且酒店周边环境也相当可以。

### 蜗牛之家旅馆

欧美风、铁艺床、有情调、够温馨，蜗牛之家主题酒店是年轻人或者文艺青的菜。并且这里距洛阳火车站、长途汽车站、新都汇、王府井、医院都不足千米。百米范围内有中行、建行、工行、交通银行、邮政储蓄银行等，马路对面是华润万家大型购物商场。







地址：金水区东明路与纬五路交叉口西北角  
联系方式：0371-60302222

**007 天空** 年轻人特别多，特有情调，非常喜欢的主题酒店，服务生也很客气，装修很有特色。

#### 山楂树情侣主题酒店

酒店以爱情为主题特色，客房浪漫、个性化。离万达广场很近，周边生活设施云集，出行十分便利。

地址：二七区航海路与大学路交叉口  
联系方式：0371-55007848 55007849

**麦穗** 很不错啊。大浴缸大落地窗，很有感觉。如果退房时间延迟到下午两点会更好。

**阿到** 只想说：温馨舒适很带感！是一个能够让人找到美好回忆的地方……

#### 鑫地快捷酒店

经济型快捷酒店，一楼大堂是休闲自助吧。

地址：郑上路 135 号  
电话：031-67692333

#### 爱家快捷酒家

位于郑东新区 CBD 商业区，与真州国际会展中心、河南艺术中心零距离，距新郑国际机场 30 分钟路程、距火车站 15 分钟车程。

地址：郑东新区商务内环路与九如路金城阳光 20 号楼  
电话：0371—68103859

#### 锦江之星

农业路店靠近省博物馆，步行过去很方便。周围有很多小吃店，包括著名的合记烩面。环境好，干净，服务周到，房间布局也令人舒服。

地址：国际会展中心店 金水东路与农业东路交叉口  
农业路店 农业路与经七路交叉口  
电话：国际会展中心店 0371—69138888  
农业路店 0371—63879955

### 美食

郑州人喜好面食，雪白面粉经过淳朴的烹饪便有了生命。蒸馒头、摊煎饼再平常不过，烩面、浆面条、油馍头、蒸饺、焖饼，烩面之城的的面点种类多到餐餐不重样。

#### 郑州风味

#### 合记烩面

合记烩面是郑州的老店，面条劲道有嚼劲，汤是正儿八经用羊骨头熬出来的汤，正宗，老味道适合老口味。

地址：金水区花园路 92 号（近国基路）  
电话：0371-69122208

**默菴** 在河南吃到过的算是很好吃的面了吧，料很足，口味对于南方人也能够接受。

**小乐** 是老郑州的最爱！汤白味美。加几个凉菜。加点醋。每次回家必吃。



#### 萧记三鲜烩面美食城

同样老字号，尤其是羊汤烩面和三鲜烩面很受欢迎。

地址：管城区郑汴路 27 号（近货栈北街）  
电话：0371-66333494

**米多多的天空** 经典的羊肉烩面，17 块钱一碗，不错的。

#### 阿五美食

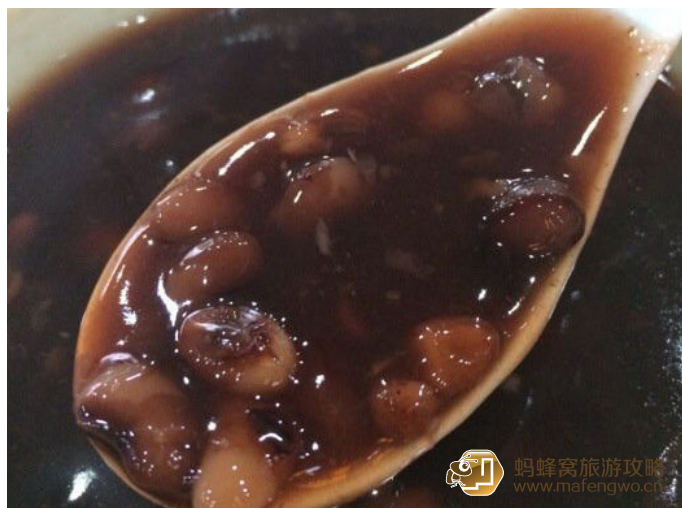
豫菜中的经典，小排和炒饭很棒~经典是阿五豆腐、阿五炒饭。阿五豆腐是用鸡汤和豆腐，西红柿、虾仁一起烹制而成，属于酸甜口的。它保持了豆腐的嫩，因为用鸡汤煮的，所以在豆腐里面有入味的鲜。

地址：金水区农业路 72 号国际企业中心 B 座 2 楼（省博物院对面）  
电话：0371-60275555 0371-65331111

**罗兰**：超爱鲤鱼焙面，还有那个蛋黄酥，赞完了，其他的才都不错，基本没有太难吃的。

#### 葛记焖饼（经一路店）

纯粹的老字号，肉香饼香，香料的讲究没那么凸显，更显出原材料的纯正。红豆粥也是大红豆熬制，颜色深红浓度适中口感也比较顺滑。焖饼非常不错，但是吃多了会觉得油腻，配着红豆汤，刚好不腻，是郑州非常出名的美食。



地址：金水区农业路与经一路交叉口向北 50 米路东（澳门豆捞）  
电话：0371-66305359



### 方中山胡辣汤 (顺河路店)

如果不适应纯胡辣汤的辣,建议来个创新喝法,两掺——豆腐脑加胡辣汤。

地址:管城区紫荆山路与顺河路交叉口  
电话:13733872388

**潇湘湘蕾** 挺好喝的,人多的话需要找位子或者等待下,胡辣汤的价格更不一样,看自己喜好了。

**糖山大兄** 喝过其它地方的汤,才真正感觉还是方中山味道好。配上油饼水煎包肉盒,口水哗哗。

### 豫和馍菜汤

环境不错,大锅菜口味,推荐鱼香茄肉。

地址:金水区花园路与红专路路口往西100米路南  
电话:0371-60685688

**✿ libra ㄟ** 挺划算的,便宜,量大,菜也挺好吃的。生意很火。

### 伍德羊肉汤

与其说伍德羊肉汤原始,还不如说其更接地气,它至今仍保留着郑州当地人非常地道的喝羊肉汤方式。

地址:管城区紫荆山路(近商城路)  
电话:15936221116

**Francisco.Garcia** 羊肉汤刚入口有点膻味,多喝两口就觉得鲜。羊肉饼味道很好,就是很多油。

### 老蔡记

郑州的老字号小吃店,蒸饺堪称一绝,咬上一口,汁水四溢,馅料鲜美。



### 小k酱(北京)

地址:郑州市二七区二七路230号二七广场(近火车站)  
电话:0371-66950885

**茗踪飘渺** 老蔡记,门头很气派,味道也不错,尤其是鲜虾大肉蒸饺,每个蒸饺里都有一只虾。

### 河南食府

豫菜老字号,店里的招牌是鲤鱼焙面。

地址:二七区人民路25号(百盛对面)  
电话:0371-66222108 0371-66213336

**水中鱼慢慢游** 为了品尝鲤鱼焙面等豫菜,特意到河南食府。食府营业时间到晚上9点,打烊有点早。不过到点时服务员并没催促。

### 裕丰源

河南特色烩面、特色风味凉菜、经典豫菜及家常菜,三十多种营养健身重要调料有机结合起来,配以纯鲜半岁山羊骨,熬制出来的烩面汤浓味鲜。

总店地址:桐柏路与伊河路交叉口 电话:0371-67636670  
东区店地址:郑东新区 黄河路与众意路交叉口向北100米 电话:0371-69986898

### 城市情调

#### 邓记叫花鸡

始创于1997年,选料严谨加上几十道制作工艺,受到吃货好评。  
地址:郑上路与西四环交叉口向南200米  
电话:0371-67810996

#### 百年老妈

麻辣鲜香,可口火锅。  
地址:桐柏路与建设路交汇处向北150米  
电话:0371-69078888

#### 郑州烤鸭店

在北京烤鸭的基础上制作创新。主打菜郑州烤鸭,外脆里嫩,肥而不腻。  
地址:郑州市人民路10号  
电话:0371-66252796

#### 小背篓

健康主题酒店,以经典菌菜为主题,有榴莲炖雪燕、黄米粥辽参、京麟至尊汤、银鳕鱼等。

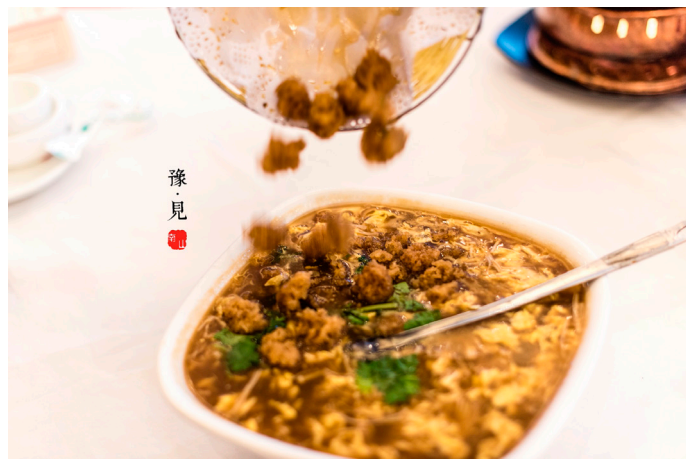
地址:郑东新区 CBD 上午内环和众意西路交叉口  
电话:0371-88889000

#### 庖丁堂

国宾级豫菜,烟熏三文鱼、冷烧冰淇淋、香飘榴莲酥等不容错过。  
地址:金水东路与农业东路交叉口  
电话:0371-88889000

#### 丁家酒楼

地址:管城区 商城路1号  
电话:0371-66362668



**南山 Nathan** 朋友推荐,比较家常的河南菜餐馆。点了一个锅贴豆腐,是我这些天吃的锅贴豆腐里做的好的一家,什锦砂锅,也不错。另一道菜是把焦炸丸子倒入酸辣汤。



### 乡土人家

#### 四季同达生态园

绿色餐饮、生态观光、休闲住宿、体验农家乐的好去处。

地址：天河路中段

电话：0371—63587777

#### 黄河人家

炖汤，非常新鲜，每条都有满满的鱼籽，汤炖出来黄黄的，鲜香醇厚。鲤鱼有2斤7两，分量十足。主要菜品为红烧鲤鱼、熬炒鸡、窝窝头等独具黄河特色的农家饭菜。

地址：黄河花园口旅游区南门外。

电话：0371—65636088

#### 咱家小院

最喜欢的是这里的农家感觉，古朴的装修和小菜园子让习惯了都市生活的人们，顿时感到很放松。特别是晚上来，院子的凉亭下，藤制椅子、秋千、木桌和小灯笼的映衬，再来点小风喝点小酒吃点小烧烤，河南人的俩字”带劲“，一个字”中“！

地址：中原区 中原西路西环路（中原大桥南侧）

电话：0371-67829777 0371-67829666

**人川：**环境很好，饭菜也很好吃，天气凉快的话，坐在户外布满植物的亭子里，暂别都市的喧嚣，或是聊天，或是小聚，很是惬意~推荐菜熬炒鸡、干锅毛血旺、青椒圈鸡蛋卷饼。

### 知名外菜

#### 托斯卡纳意大利餐厅（农业路店）

环境非常好，两层！菜品味道不错，牛排和披萨总汇以及小食都不错，较精致！和朋友一起是个不错的去处！

地址：金水区 农业路与天明路交叉口西南角千盛生活广场商场北入口西侧

电话：0371-53317886

**慈成嘉措** 餐桌上铺着满是小碎花的桌布，格调淡雅清新，舒服之极，这边的菜量还是足够的，这份水果拼盘有火龙果，橡胶、橙子和西瓜。都挺新鲜，味道好极了。

#### 新麻蒲

韩国人开的店！店铺不大，但是环境还可以，菜的种类比较少，年糕太好吃思密达。

地址：金水区 贵人街709号（东风路文博东路口南侧）

电话：0371-55950082

#### 松本楼

寿司味都不错，三文鱼切得有点儿厚。甜虾不错，玉米奶酪饼不错，梅酒好喝，总之不错！

地址：二七区 航海路二七万达广场3楼3025-3026 商铺（大学路口）

电话：0371-55132558

### 美食街

#### 丰产路小吃一条街

蜂蜂美食推荐：开封灌汤包、天津狗不理包子、郑州烩面、西安泡馍、新疆大盘鸡、云南过桥米线、山西刀削面、黑老婆螺蛳大虾等。

地址：文化路与丰产路交叉口以西

### 心怡路美食一条街

这条街主要以河南本地特色的餐饮小吃为主，聚集了知驴居、王三米皮等20多家河南人喜闻乐见的特色小吃。

地址：祭城心怡路中段

#### 德华街美食广场

接地气的平民美食广场，在这条并不长的街道上，饕餮美食连成片，每隔七八米远就有不同的小店。蔡记蒸饺、葛记焖饼、合记烩面，情迷“老字号”的蜂蜂，定会大快朵颐。

地址：二七区德化

### 郑州特色美食

#### ● 烩面

烩面——荤、素、汤、菜、饭兼而有之，通常有羊肉烩面、三鲜烩面、五鲜烩面等多种类型。而烩面之香，功夫在于汤，下面时，锅内放原汁肉汤，将面拉成薄条入锅，上桌时外带香菜、辣椒油、糖蒜等小碟。

郑州号称“烩面之城”，烩面馆遍布全市的华街冷巷。汇丰源、萧记、合记、马记、长城烩面馆等等有名、好吃的老字号数不胜数。而这种在锅内加入各种菜及调料，熟后连汤一起食用的面，其中每一道烹饪工序都需要技巧。从和面到高汤的熬煮。要感受烩面之城的的面点美味，美食路线第一站——烩面馆走起。

#### ● 胡辣汤

胡辣汤又名糊辣汤，是河南的传统早餐。一般大早上街头巷尾很多卖胡辣汤的摊子。微辣，适合配以其它早点，油饼包子、油条配胡辣汤便成了一道美味早餐。



#### ● 油馍头

又叫面托，河南人最爱的早餐之一，吃法：胡辣汤、豆腐脑，蘸着油馍头，也可以配豆沫，或者两掺。

#### ● 蒸饺

皮薄馅大，灌汤、肉嫩、汁鲜，香而不腻，汤鲜味美，爽滑利口，造型美观。蔡记蒸饺是河南省传统的汉族小吃，属于豫菜。

## 购物

### 天下收藏步行街

从商务东五街至九如东路紧邻郑州国际会展中心、河南艺术中心，全长900余米，宽50米，成弧状。画廊、珠宝、翡翠、古宝、娟艺等一应俱全。



地址：郑区新区 CBD 内环与外环中间

### 国香茶城茶文化特色街

百余家茶店铺，茶叶、茶具、茶根雕、文化古玩、图画字画、文房四宝，各种工艺品和民俗文化商品一应俱全，这里便是中原第一大茶文化主题公园。

地址：河南省郑州市航海东路与中州大道交汇处

交通：乘 33、46、129、518、B1、B15、B16、B17、812（夜班）

路公交车到中州大道站下车对面即到

电话：0371-60658999

### 河南文化旅游广场

作为中原第一，中国第二大古玩市场的延伸项目河南文化旅游购物广场，这里着汇集古老文明和民族艺术的文化宝库。在 12 万平方米的艺术空间里琳琅满目地展示着各种瓷器铜器、名人字画、珠宝玉器、刺绣地毯还有各种民间工艺品。这里还经常不断的举行各种艺术品、民间收藏品展览，既是一座艺术品商场，又是一座民间博物馆。

地址：金水区国基路与丰庆路交叉口

交通：39 路、209 路、2 路、64 路

电话：0371-63500111

### 郑州古玩城

夕阳楼与黄鹤楼、岳阳楼、烟雨楼、鹤雀楼一样，同为唐代八大名楼之一，而古玩城便是在夕阳楼遗址上复原而建成的。其中城一楼为玉器、木器工艺品，二楼主营古玩杂件，三楼是字画美术品。大楼北侧是自由交易区，专门经营字画装裱、大型瓷器和古籍善本。对于喜爱古玩的蜂蜂们来说，这里是值得海淘宝贝的好地方。

地址：二七区 淮河路大学路口（近金泰城灯饰批发市）

电话：0371-62206836

**糖山大兄** 挺好的，环境干净整洁。而且是老百姓自己用下来的老件儿比较多。杂项的古玩多些。

**chevy** 这个地方超级推荐，全国第二大古玩市场，最重要的不是古董而是那些小玩意儿还有超级便宜的旧书。大学时大家都不买教材，教材都是这儿淘的。



### 二七商圈

作为郑州传统商业重心所在，二七商圈是闻名全国的郑州商战的主战场，集中了包括大商新玛特、丹尼斯百货、北京华联、郑州百货大楼、百盛购物中心、天然商厦、商城大厦、友谊商厦、德化步行街、正弘名店、大上海等大批商家。

地址：郑州市二七区

交通：乘 2 路、6 路、17 路、21 路、28 路、32 路、33 路、34 路、35 路、82 路、85 路、105 路北环线、256 路、257 路、805 路、806 路、K6 路公交均可到达

### 曼哈顿商圈

郑州东门户最具标志性的城市高层建筑群。已入驻了沃尔玛、麦当劳及百盛公司旗下的肯得基、必胜客等餐饮主力店。加上乔丹、皮尔卡丹、卡拉贝斯、德尔惠等国内外知名品牌的进驻，最大程度满足了广大消费者的需求。

地址：金水路与未来路交汇处

交通：37 路、26 路、77 路，K916 路、K115 路、B1 路、B15 路等。

### 万达广场

中原万达广场是郑州首座万达，这里云集百货、影城、KTV、电玩、超市等数百家品牌商家。第二个是二七万达广场，在这里星巴克、哈根达斯、肯德基、必胜客、麦当劳五大餐饮巨头齐聚一堂，吃喝玩乐购，可以满足蜂蜂们的各种需求。

### 中原路店

地址：中原路和秦岭路交会处

交通：102、103、12 路，44、60、112 路，126 路等

### 二七路店

地址：大学路与航海路交会处

交通：B10、B1、B21 路，4、40、202 路，K906、Y804 等。

### 丹尼斯百货

郑州的高端商场，里面大牌商品云集，每年 11 月份会有周年庆活动。

人民店：郑州市人民路 2 号

花园店：花园路与农业路交汇处

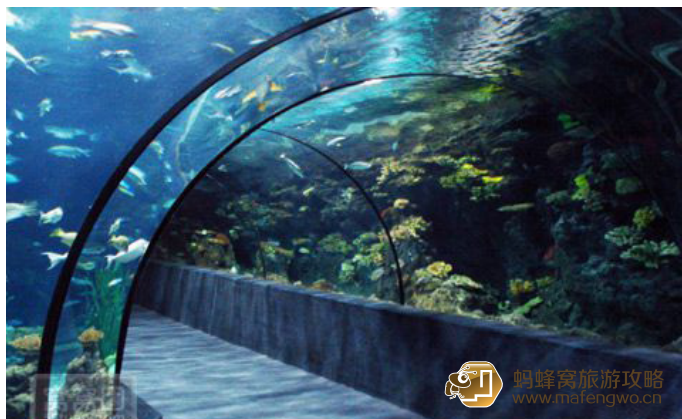
CBD 七天地：郑东 CBD 商务内环路西半环



## 娱乐

### 郑州海洋馆

这里鱼的种类很多，比较适合带小朋友科普知识，海底隧道馆拥有一条长约 70 米的海底隧道，不仅能真切地看到鲨鱼、鳐鱼等大型海洋鱼类在头顶四周游动，而且还能欣赏到大型的美人鱼表演。PS：海洋馆对面吃饭的地方较多，比如胖子刘、陈氏大虾、外婆乡土菜等。



地址：郑州市金水区文化路与国基路向西 100 米（海洋路和中方园路交叉口）

电话：0371-63567402

开放时间：8:30-17:00

**chevy** 内陆城市中逛海洋馆是比较新鲜的体验。

**Johnny Lee** 海洋馆是小朋友的乐园，也给了远离南极的我们能看到小企鹅的机会！

### 芭迪动漫体验馆

体验馆以动漫元素为主干，以动漫文化、动漫产业特色化的服务为枝蔓，是亲子外出游玩的不错选择。娱乐节目、游戏项目很多，比如不同的影视、动漫娱乐节目主题体验，孩子们可以在芭迪梦的舞台上展示才艺在摄影师、导演处试镜、秀表演技巧等。

地址：郑州市文化路与开元路交叉口动漫城堡

电话：0371-88883562

花费：亲子票价 100 元

开放时间：周六、周日、法定假日（包括寒暑假）：9:30-13:30，14:30-18:00（任选一场）

周一闭馆；周二 - 周五景区不接待散客。

到达交通：市内乘坐 90、92、95、K62 公交车到文化路开元路站下即可。

**下雨啦没有伞** 特别喜欢他们的 COS 服装，手工制作的東西也特别吸引我。还有帆布包包的绘画，帆布鞋的绘画，都特别的棒！

### 方特欢乐世界

喜欢《熊出没》动画片的蜂蜂们在这里能看到熊大、熊二以及光头强，因为方特熊们是一家人，都是华强旗下的产业。

地址：郑州市郑州新区郑开大道与华强路交汇处

电话：0371-56928888

开放时间：10:00-19:00

费用：成人票 160 元，儿童票 120 元

**王楠 Nan** 200 元通票，挺好玩的，要是想好好玩，得两天呢，就去过一次，还想再去一次呢。

**蓝胖子** 这是一个比较有科学意义的游乐园，设施比较像环球影城和迪士尼这样，会有 4D 或者 3D 的影片，可以给你不一样的体验。

### 世纪欢乐园

欢乐园是火车文化主题公园，园里风景不错，有退役的机车和客车模型，老金矿过山车和环游火车值得体验。游乐场是通票，大部分的项目都可以玩，有的水上游玩需要买塑料雨衣，骑马攀岩等部分（不超过十个）需要另外收费，总体来说是很划算的，网上订票有优惠，不过就只有一个取票窗口。

地址：郑州市管城回族区石化路 1 号

开放时间：日场：9:00-17:30 夜场：17:00-22:00（每年 7、8 月份）

联系方式：0371-88887991 0371-88887992

网址：<http://www.sjhly.com/>

门票信息：成人 160 元，儿童和 50-70 周岁老人（需凭有效证件）80 元，

到达交通：郑州公交线路 B15、B16、35、59、215、216、262 路到美景天城 - 世纪公园站下车即到郑州世纪欢乐园。

### 普兰斯薰衣草庄园

很浪漫的庄园，紧靠黄河。值得小情侣和一家人去游玩。夏天有点热，要注意防晒。

地址：河南省郑州市惠济区赵兰庄向北两公里

电话：0371-88881905

网站：[www.hnxyczy.com/](http://www.hnxyczy.com/)

开放时间：8:00-20:00

花费：门票 58 元婚纱摄影票价：420 元（6 人以下）

交通：

公交：520 路至终点站花园口游览区下，沿黄河大堤向东 3 公里，跟着标识走可到。

自驾：沿花园路 / 文化路 / 中州大道一直向北，到北四环右转，沿北四环一直向东，直到看见标识牌跟随即到。



### 金鹭鸵鸟游乐园

这里是亚洲最大的鸵鸟养殖示范基地，这里是鸵鸟的世界，可看领略鸵鸟的万种风情，看到大大的鸵鸟蛋，褐灰色的羽毛在阳光下闪闪发光，还有很多娱乐设施在这里，是一个长知识，游玩的好去处。

地址：郑州市开发区东南 3 公里处

电话：0371-66873298

网址：[www.tuoniaoyuan.com](http://www.tuoniaoyuan.com)

花费：50 元

到达交通:

自驾:

沿航海东路或南三环到十五大街南拐, 按鸵鸟园路标行驶即可

公交:

火车站西广场乘游 51 路直达

紫荆山乘 727 路公交车, 至终点站下车可达

### 樱桃沟

这里樱桃种植已有千年历史, 从 1999 年开始每年举办一届樱桃节, 除了采摘粒大肉厚的樱桃外, 蜜蜂们还能体验农活儿、狩猎、烧烤、以及品尝实在可口的农家饭。具有农家特色的休闲观光园区有郭满仓家园、朝军生态园、樱桃部落、金玉良园、绿色山庄、樱花山庄、樱桃沟风情园等。



地址: 郑州市二七区侯寨乡南部

电话: 0371-68596677

温馨提示: 每年的五一前后是樱桃成熟的季节, 也是举办郑州樱桃节的时节。

### 绿源山水

利用黄河滩独有的自然生态环境, 旅游观光、温泉疗养、采摘垂钓, 体验式度假园区, 蜜蜂, 这个可以有。

假期带好友家人到提子园采摘、去开心农场采摘蔬菜, 还能把蔬菜拿到荷塘月色餐厅帮忙烹饪, 另外餐厅外还有 4 个垂钓池。特色菜: 一品黄河大鲤鱼、蔬菜涮锅、洛阳涮牛肚。景区里康乐会餐厅的特色美食要属生煎黄河鲤鱼和农家小鸡烙馍。

地址: 郑州市惠济区天河路与黄河大堤交汇处向西 3.6 公里

电话: 400-0157-666

交通: 郑州市内公交 303 到黄河大堤下车前行 1 公里

### 丰乐农庄

这里有世界名葵日本巨无霸达百万株以上, 又称丰乐百万葵园, 每年 5-11 月份向日葵盛开时向游人开放。同时蚂蚁王国、孔雀乐园、笨猪乐园、松鼠乐园、葵花迷宫等组成了娱乐互动园。

农庄自南向北还分布着荷塘、木屋别墅区、人工湖、篝火营地、台湾烤肉亭、丰乐桃园、葡萄园、野兔园等。而最北部草原风光牧场, 养殖有南阳小黄牛和海南东山羊。其中, 桃花坞温泉别墅、丰乐泥炉烤全羊形成了葵园的新特色。



地址: 郑州市惠济区

联系方式: 0371-61220327

到达交通: 乘坐游 16 路公交车直达景区

**下雨啦没有伞** 这里是泡温泉、休闲娱乐的好出去。同时也是在郑州能看到大片向日葵的绝佳地带。

### 河南艺术中心

艺术中心造型由河南出土的 6500 年前古代乐器陶埙造型演变而来, 同时又具有现代气质和时尚感, 与如意湖一起成为 CBD 中的一景。当然还有各种高大上的演出活动和免费的书画展。

地址: 郑州市郑东新区 CBD1 号

电话: 0371-69092200; 0371-69092218

网址: www.hnbljy.com/

**珠子** 那儿的环境挺好, 夏季傍晚有很多人坐在湖边的台阶上看喷泉。

### 瓦库

以瓦为主题的茶艺馆。环境不错, 点餐的话, 也不会失望, 是消遣的好地方。人多, 需要提前订位。



地址: 农业东路与众意路交叉口向北两百米路东

电话: 0371-87516000

### 河南思念国际高尔夫俱乐部

中原唯一的国际标准 18 洞 72 杆锦标赛级球场, 球道全长 7216 码, 具有鲜明的黄土高原风格。

地址: 黄河南岸 86 号黄河大观旅游度假区

电话: 0371-63799822



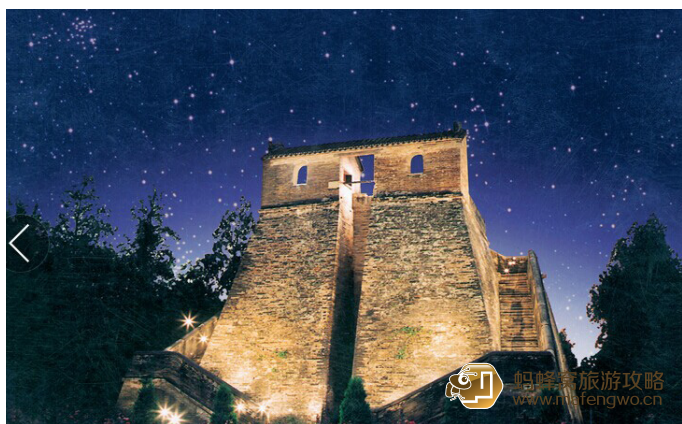
## 登封

登封，全国著名的文物、武术之乡，其名由唐代女皇武则天所赐。历史的积淀赋予其丰富的旅游资源：天下第一名刹少林寺、道教洞中天岳庙、儒学圣地嵩阳书院等驰名天下。

### 景点

#### 观星台

我们的祖先把这里定为天地之中，后来出现的“中原”、“中州”、“天中”、“中国”以及河南话里的“中不中”便由此演变而来。观星台主要包括测景台、周公庙、观星台三部分，保存有照壁、大门、戟门、周公祠、帝尧殿等明清建筑。



地址：登封市东南 12 公里的告城镇周公庙内

开放时间：8:00—17:00

门票：40 元 / 人

电话：0371-62745000

到达交通：市区乘坐登封至告成班车或自驾车沿 s237 公路可达

**红叶落尽时** 晚上在这看星星，挺美的。站在观星台顶，想象古人观星赏月，别有一番风味，不建议冬天去，那时候什么都没。

#### 嵩山

嵩山属伏牛山系，是中国五岳之一，通称为中岳。它东西横卧，雄峙中原，海拔最低为 350 米，最高处为 1512 米，主峰峻极峰 1492 米。环山地跨新密、登封、巩义、偃师、伊川等市县。

嵩山东为太室山，西为少室山；两座高山层峦叠嶂，绵延起伏于黄河南岸。历代的帝王将相、墨客骚人、僧道隐士。

嵩山有七十二峰之说。太室山下的中岳庙，始建于秦朝，是嵩山道家的象征。太室山南麓的嵩阳书院，是嵩山儒家的象征，是中国古代四大书院之一。少室山中以少林武术闻名于天下的少林寺，是嵩山释家的象征。

地址：郑州市登封市

电话：0371-62872138

#### 嵩阳书院

嵩阳书院是宋代理学的发源地之一，因坐落于嵩山之阳，故名。名儒司马光、范仲淹、程颐、程颢等相继在此讲学，一时声名大振，成为北宋四大书院之一。

嵩阳书院建制古朴雅致，中轴线上的主要建筑依次为大门、先圣殿、讲堂、道统祠、藏书楼。书院内原有古柏 3 株，其中 1 株已毁，仅余 2 株称“大将军柏”、“二将军柏”，其树龄 4000 年以上。院内还保存有《明登封县图碑》等数十通碑刻。



费用：30 元 / 人

联系方式：0371-62745000

到达交通：市区乘坐 2 路公交至终点站可达

#### 少林寺

少林寺是中国佛教禅宗祖庭，是中国久负盛名的佛教寺院，也是少林武术的发祥地。今天的少林寺不仅因其古老的佛教文化名扬天下，更因为其精湛实用的少林武功而驰名中外。“中国功夫惊天下，天下功夫出少林”是对少林功夫的美称。

花费：门票 100 元 / 人

网址：<http://www.shaolin.org.cn/>

开放时间：7:00-17:00

到达交通：乘坐客车到登封市西客车站后，再转乘 8 路公交车即可到达。

若是到达登封市客运总站，可乘坐 1 路公交车，到登封西站换乘 8 路公交车即可到达。



**Susanface** 天下武功出少林，武术表演不可不看，相当精彩，整个表演时间为半小时，隔半小时下一场，循环表演。我家娃进山看了一次，出门又看了一次，High 到了。

少林寺内的武术表演有两个地方，一个室外，一个在武术馆内（五一、十一或旅游旺季）。当然室内的表演比较好看。每个小时一场，每场半个小时。但一定要提前入场，一般上一场一结束观众席很快就满了。



### 塔林

少林寺西面几百米处是塔林，是自唐代以来历代少林高僧安息的墓地，也是国内最大的塔林。墓塔式样繁多，造型各异，有正方形、六角形、八角形、圆形等。塔的大小不一、高低参差，主要是根据和尚们生前对佛学造诣的深浅、威望高低、功德大小来决定的。少林寺塔林现有 232 座塔，其中，唐塔 2 座、宋塔 2 座。金塔 10 座、元塔 46 座、明塔 148 座，其他为清塔或时代不详者。



**南山 Nathan** 塔林，是少林寺祖茔，由历代高僧的墓塔组成，是中国最大的塔林。此时天空阴沉，四周空无一人，所营造的气氛确实很肃穆，我得快门声也被放大，让我觉得，还是少按快门，不要破坏了当时的气氛为好。

### 常住院

少林寺主体为常住院，中轴线建筑共 7 进，由南向北依次是山门、天王殿、大雄宝殿、法堂、方丈院、立雪亭、千佛殿。寺西有塔林、甘露台，北有初祖庵、达摩洞，西南有二祖庵，东北有广慧庵。少林寺周围还有同光禅师塔、法如禅师塔和法华禅师塔等古塔 10 余座，古碑多品。

### 碑林

在山门和天王殿之间，山门甬道两侧有多品碑刻，人称少林寺碑林。这些都是唐宋以来的著名原始碑刻。碑林东侧是慈云堂旧址，现为少林寺碑廊，它不仅记载着寺院的兴衰状况，而且在历史、雕刻、艺术方面，也有很高的研究价值，少林寺碑林和碑廊共计有碑刻 108 通。

### 藏经阁

少林寺藏经阁又名法堂，位于少林寺大雄宝殿之后的中轴线上，为高僧讲经说法和贮存佛经典籍之所。少林寺藏经阁现存《中华大藏经》、《龙藏》、《大正藏》、《高丽藏》及其他典籍计数万册。据碑铭记载，此阁创建于元代至正（1341-1368 年）年间。

### 立雪亭

立雪亭建于明代，相传这里是二祖慧可侍立在雪地里向达摩祖师断臂求法的地方。殿内神龛中供奉达摩铜坐像，为明嘉靖十年（一五三一）所铸。龛上悬挂“雪印心珠”匾额，字体遒劲，气势豪迈，为清乾隆帝御笔亲题。

### 特别推荐

#### 禅宗少林·音乐大典

《禅宗少林·音乐大典》实景演出是全球最大的山地实景演出，由谭盾、梅帅元、释永信、易中天、黄豆豆等著名大师全力策划打造，整个大典由《水乐·禅境》、《木乐·禅定》、《风乐·禅武》、《光乐·禅悟》、《石乐·禅颂》五个乐章组成，以山为景，以乐为形，以武为魂，以光为灵，近 600 人的强大演艺阵容演奏了一曲唤醒心灵的佛乐禅音，合成了一部中岳圣地的辉煌交响。

演出时间：4 月至 11 月每晚 20:00 演出

地址：河南省郑州登封市待仙沟景区

网址：<http://www.czsllydd.com>

花费：总统票 980 元 / 人、贵宾票 428 元 / 人、A 票 248 元 / 人、B 票 198 元 / 人、C 票 168 元 / 人、儿童票 85 元 / 人

联系电话：0371-62809111/62809222

到达交通：自驾车从登封市区出发，走大禹路西行至嵩山待仙沟即达



**南山 Nathan** 我买了位置相对比较好的 A 区门票，这一场是第 2048 场演出。八点准时开演，整个山坳突然都暗了下来，悠扬的歌声缓缓响起，慢慢地，灯光效果起来，一下就把你抓住，沉浸在这 70 分钟的光声电打造的山水禅意中。总体的感觉，就是时间太短，70 分钟真的一会就过去了。另外提示大家，山里比较凉，最好多穿。门口也有租军大衣的，15 元。

### 中岳庙

中岳庙是五岳中现存规模最大、保存较完整的古建筑群，这里是道教的庙宇，对道教感兴趣的蜂蜂们，值得一来。庙中到处都是百年参天古树也很多，各种墓碑和铁人像都充满着沧桑感，

费用：30 元 / 人

开放时间：8:00-18:00

电话：0371-62745000

到达交通：市区乘坐 2 路公交可达；自驾车沿郑少洛高速登封东入口西行 3 公里可达

**jinasu** 中岳庙给人的印象是大。规模大，庙宇大，神像大，气魄大。如此宏大而又幽雅庄严的庙宇在全国也是罕见的。它们仿佛是一群历史老人，静谧的肃立着，对游人诉说中国辉煌的古代文明。

### 庙会特色美食

浆面条，中岳庙附近村民经常在庙会上挑着叫卖，因绿豆和小麦淘洗干净后碾碎用水入数后再磨，面粉白而筋，再加上好调料，倍受人们喜爱。

这种面条多用杂粮面和面，面条得细。最重要的是辅料粉浆，粉浆的好坏直接影响其口味。人们也称之酸面条，原因是发酵后其浆酸味十足。







## 住宿

### 照见山居

如果是喜欢吃素斋的人，这里会是很不错的选择，菜貌似都是山居自己种的，做的蛮好吃的。住宿的话，在山上的小别墅里，很惬意，晚上看完音乐大典后，山居四周走一走，颇有意境，价格不是很便宜，貌似定位是中高端吧，早上送自助餐，胡辣汤相当不错。

地址：郑州市近郊 登封市西郊待仙沟（近少林寺）

电话：0371-55856789;0371-55856666

**南山 Nathan** 回到房间，这才真正留意房间的布置，似乎也透露着丝丝禅意在里边，而且此时感受到住在山里的好处，真的太安静了，奔波一天，好好休息一下。桌上还有禅修课程单，上边有禅茶，禅武，禅香，早课等等好多项目，并且对于入住宾客全是免费的，提前预约一下就可以。旅游，不一定都要奔波劳走，还可以动静相宜。

### 禅修贴士

【禅茶】印在心，无言言语

房客们在一条长桌一侧坐成一排，前边有个古装打扮的姑娘来展示茶艺，教如何品禅茶，动作甚是优美。就在这一沏一啜一饮一品中，感悟禅机，体味人生。禅即在口中，眼前，心间。



【禅香】香与圆满的智慧相通

佛教认为香与圆满的智慧相通，香于人的智慧、德性有特殊的关系，妙香与圆满的智慧相通相契，修行有成的贤禅香圣，甚至能够散发出特殊的香气。课程老师告知理解檀香的功效和心境的调整，然后会让每个人都尝试现场做一盘檀香，并点燃，此时房间香气弥漫，寂静中体会禅意。

【禅武】禅中有武、武中有禅、禅拳归一

相传，达摩祖师在传嵩山少林寺佛教禅宗的同时，为了让疲惫的身心得以恢复，保持健康的状态，在修习禅定的过程中就总结了调身、调息、调意、调心的方法。这个课程由少林方丈释永信曾经的书童来做教练，教大家疏通筋骨，动中有静，静中有动，禅拳归一。

【禅农】回归自然，身体从心

禅农，就是指佛教禅宗寺院赖以生存的农耕生活文化和农业经济基础。作为中国佛教禅宗文化的重要一部分，曾经是禅宗寺院发展的经济基础。在酒店，我们更多就是体会一下花房的农活，收菜等，算是对禅农的表象体验而已，不过回归自然，也是身心放松的好办法。

【早课】静于心，止于行

早课原指全寺僧众于每日清晨齐集大殿，念诵《大悲咒》、《心经》等各一遍，在念诵的起止都配有梵呗赞偈。但是对于客人的体验，就更多事冥想和打坐多一些。早起6点半就开始。

【禅瑜伽】禅定，禅意

禅瑜伽，也叫做瑜伽禅，是为辅助修行者得到禅定力量而练习的瑜伽，属于禅修法门。是以修禅为主的瑜伽，它并不是现代独创的，是自古以来就有的，它是修行者为了得到禅定力量而练习的瑜伽。我问了工作人员，这跟普通瑜伽有什么区别呀？告诉我，这个瑜伽更多是冥想多一些，动作相对较少。

贴士文、图由蜂蜂 **南山 Nathan** 提供

### 山居素斋 不容错过

南山 Nathan（北京）还有，我不得不说的还有素斋。这是我这次之行印象最深，至今回味的一餐。无论从色，香还是味，都是一种极致体验。



**南山 Nathan** 这里的素食完全都是食材自己的味道，比如黄木耳，比如榆树钱，比如自制的豆腐等，还有那位无比鲜美的五味汤，简直了，我至今回味。服务员介绍，是用五种中药食材：石斛，铁棍山药，羊肚菌，金丝小枣和薏米，熬上3天而成，无任何其他添加，每天限量供应，还好我有这运气品尝到。

### 禅武大酒店

在嵩山脚下，是附近相当不错的酒店，很多名人下榻照。充满武学气氛，房间不错，大堂和每层楼电梯出口都颇具特色，感觉很不错，

电话：0371-62808888

地址：郑州市近郊 登封市大禹路西段鹅坡岭（近鹅坡军校）



禅武大酒店

### 攀登国际青年旅舍

很有意思的一家青旅，离嵩山景区入口不远，工作人员很 nice，一楼是咖啡馆，客厅里有斯诺克台子，二楼是住宿。周围还有好多面馆，味道很不错。

地址：登封市嵩阳路北段  
电话：0371-62889369

**修行的 23** 还比较干净，卫生状况不错，重点是相当便宜，感觉还是不错滴，推荐。

**小笔** 老板热情，设施也比预想的好很多，第一次住青旅，很好的体验，已在墙上留念。

### 少林寺旅行家青年旅社

旅行家由三个少林功夫爱好者开办，是一幢三层的临街民居，与其说是家庭旅馆不如说是一个功夫俱乐部，小店 90% 的客人是来自世界各地的功夫爱好者，Traveller Hostel 有三分之一的公共区并在晚间 8 点有功夫交流活动。小店的房型有从窗就可以看到嵩山的景观客房，也有宿舍一样的床位可供预订。

地址：河南省郑州登封市崇高路 308 号  
电话：0371-62886799

**心诚则灵** 在少林寺景区，去少林寺玩的话住这里非常的方便。

**认真堕落** 交通比较方便，环境卫生条件很好，服务态度不错，值得推荐。

### 禅居国际饭店

距少林寺寺院仅 700 米。距郑州、洛阳仅 1 小时车程，这里环境怡人、清静幽雅，近可聆听少林钟声，远可眺望连绵群山。

地址：登封少林寺景区内少林寺东 700 米  
联系电话 0371-62745666 0371-62745699

**杨少** 少林寺的国际饭店，这是要走向国际的，具有国际风范的，肯定是可以的。

### 美食

#### 少林欢喜地

少林寺院内的素斋店，价格一律 50 元一位的套餐。套餐大多是：腌萝卜、菌菇汤、青豆玉米、木耳豆腐、五谷饭、咖喱素鸡，达摩豆腐、拔丝香芋等。

要是天气允许，坐在庭院中间，周围都是历朝历代的石刻，其中一个座位的旁边就是女皇武则天的御笔。一般来少林的游人都是行色匆匆，很少人进这院子，在这里邀三五好友喝茶感觉也该是不错。

腌萝卜入味爽脆，菌菇汤没有肉，加了酒添香，清淡鲜美。木耳烧豆腐，烧汁做得不错，带点甜味，豆腐是表面炸过的，汁很入味。咖喱素鸡很标新，有椰浆味。五谷饭米粒饱满，清香四溢。

地址：少林寺院大门东侧

#### 登封永泰寺素斋馆

位于千年古刹的永泰寺，人气很高的素斋，非正常饭点仍然爆满。比起其他地方的素斋来说选择性更多些，食材也比较新鲜。分量足，价格亲民，两个人点 2—3 个菜足以。可在院子里点餐，环境幽静。

梁溪鳝段用香菇做的，神似形似，能以假乱真，味道偏甜。南瓜米酒羹适合冷天吃，水煮鱼片是豆腐做的。冒菜刚刷，麻辣正点，口味纯正。最好吃的就是主食馒头。

地址：登封市永泰寺景区  
电话：0371-62748757

#### 登封第一汤

喝一碗胡辣汤，买一点油馍头和葱油饼，美味早餐开启惬意一天，第一汤是登封生意最好的胡辣汤店之一。胡辣汤 5 元一碗，每一勺都能吃到牛肉，粉条也是登封常见的红薯粉条，比一般粉条口感更好，白萝卜咸菜十分地道，葱油饼微带咸味，咸香有嚼头。

小店路两旁都是停车位，也有很多地方可以摆放自行车，从清晨 6 点直到上午 10 点人都超多，甚至 11 点多还有少许顾客光顾。到登封的蜂友们可以去吃吃看。

地址：郑州市近郊 登封市守敬路（近少林大道）  
营业时间：06:00-11:00

#### 马遂林烩面馆

当地有名的烩面馆，量大，汤头鲜美，面条有嚼劲，配上满满一大盆白切牛肉，简单而又管饱！喜欢南方精细美食的可能不习惯，因为比较粗犷！小菜也很爽口。小碗烩面 9 元。

地址：封市区少室路与崇高路交叉口路西南角

### 登封特色美食

#### 少林素饼

少林寺素饼的配方很讲究，所用原料酥油是全素食酥油。素饼含低糖，不含脂肪，口感香酥浓郁。所用原料酥油是台湾产的纯素酥油。素饼低糖，不含脂肪，食后有迅速补充体能之功效。

#### 芝麻焦盖烧饼

芝麻焦盖烧饼，传说是登封人为纪念岳飞抗金而被秦桧害死而创制的一种特色食品，起初形状类似老鳖，上有秦桧、王氏两个面人，后来演变成现在这种圆形。芝麻焦盖烧饼以色泽金黄、味鲜、香脆、形圆者为极品。

#### 牛舌头锅盔

和芝麻焦盖烧饼齐名的特色面食，相传青牛精祸害四方，吕洞宾变为美女咬掉其舌头而将其制服，人们为纪念此事而烹制这种形如牛舌的特色食品。其一头厚一头薄，一头大一头小，约有半尺多长，放在锅内用火蒸烤至熟。颍阳牛舌头锅盔以质脆肉厚，筋软可口，味香宜人，面味悠长而闻名四乡。

## 新郑

8000年前裴李岗文化时期，新郑地区为以原始农业为主的氏族社会，是中国古代文明最早的发源地。5000年前仰韶文化中晚期，新郑为有熊国，是黄帝族时代，是中国古代文明形成的核心地带。2700年前，新郑为郑韩故城。现今，蜂蜂可以自己来感受一下充盈着文化气息的新郑。

### 景点

#### 郑国车马坑景区

宝马香车司空见惯，古时车辆又如何？郑国车马坑景区为您完美阐述。景区由郑公“中”型大墓、一号车马坑、三号车马坑、大夫墓、车马坑地下展示区、休闲广场等组成，向世人展示了郑公大墓的发现与探索、绝伦无双的郑国瑰宝以及巍巍壮观的车马坑。

驻足凝望，精美的车轮、铮铮马骨，令人震撼！任思绪飞扬，烈马嘶心的咆哮声、兵戈相击的铿锵之声，不绝于耳！



蚂蜂窝旅游攻略  
www.mafengwo.cn

地址：河南省新郑市文化南路1号

开放时间：夏、秋季 5月1日-9月30日 8:30-18:30 (18:00停止售票)

冬、春季 10月1日-4月30日 8:30-17:30 (17:30停止售票)

咨询电话：0371-62680689

花费：30元/人

到达交通：坐111、113、36、81到郑州新南站，在郑州新南站坐到新郑的公交车，票价7元左右。在新郑市区乘坐101路即可到达

#### 轩辕黄帝故里

黄帝故里祠景区始建于汉代，明清修葺。现今的黄帝故里景区共三大板块：中华姓氏广场区、故里祠区、拜祖广场区。这里每年农历的三月初三都会举办隆重的拜祖大典。



蚂蜂窝旅游攻略  
www.mafengwo.cn

飞的更高

#### 中华姓氏广场

是亚洲最大的姓氏广场，将成为群众拜祖的主要场所。大典时，百家姓方阵群众将身着姓氏标志的服装参拜祖先。广场中心的中华第一鼎—黄帝宝鼎，鼎足为熊足，取意轩辕黄帝系有熊氏；鼎腹饰九龙，首顶艳阳火球，口倾水纹，祈风调雨顺，象征祖国统一安定。造型庄严、凝重、大气，被誉为“天下第一鼎”。



#### 南山 Nathan

##### 汉阙

是黄帝故里景区的大门。阙，系最古老的门。是古代宫殿、祠庙前的建筑物。通常左右各一，因为两阙之间有空缺，故名“阙”或“双阙”。这座汉阙其形为蜂腰子母阙。母阙为重楼，上楼为重檐，高17.08米，东西两阙之间净距24米。

##### 轩辕故里祠

是整个黄帝故里景区中最古老的建筑也是最核心的部分。汉代建祠，明清修葺，有正殿、东西配殿和祠前庭。正殿五间，中央供奉轩辕黄帝老年金身塑像，殿内四周的壁画展现了黄帝一生的丰功伟绩。

**南山 Nathan** 轩辕故里祠是整个黄帝故里景区中最古老的建筑也是最核心的部分。汉代建祠，明清修葺，有正殿、东西配殿和祠前庭。

##### 拜祖广场

这是历届拜祖大典的主会场。由巨大的汉白玉黄帝塑像、黄帝出生地轩辕丘、造型独特的黄帝纪念馆、可容纳上万人拜祖广场，构成一个气势宏伟、立体雄浑、庄严神圣的拜祖圣地，凝聚着炎黄子孙心向始祖的共同心愿。

##### 轩辕故里祠前区

由南向北依次为汉代石阙、日晷、指南车、四柱石坊、轩辕桥与姬水河、“轩辕黄帝之碑”。汉代石阙为蜂腰子母阙，母阙为重楼，上楼为重楼，高16米，阙两楼间距18米。

##### 轩辕丘与黄帝纪念馆区

高大的土丘是象征性的轩辕黄帝的诞生地——轩辕丘。传说，黄帝母亲附宝在此游玩，突然感光受孕，孕24月，才生下轩辕黄帝。

土丘下，有当今世界上独一无二的建筑——轩辕黄帝纪念馆，造型为仰韶时期即黄帝时期的大房子造型，房子一半在地上，一半在地下，呈巨大人字型，好象是从地底长出来一样，寓意为黄帝出生之地。

地址：新郑市轩辕路1号



费用：免费

网址：www.hdgl.cc

联系方式：0371-69902555, 69950186

交通：公交车：坐 111、113、36、81 到新南站，在新南站坐到新郑的公交车，票价 7 元左右

自驾：自驾车从郑州出发，由郑新公路，经十八里河、龙湖镇、郭店镇、新村镇，到黄帝故里景区

#### 新郑博物馆

这里是新郑的百科全书，馆藏文物 5 万余件，馆内有华夏之根展和郑韩出图文物展两个专题展览，以裴李岗文化为代表的史前文物及东周时期郑韩两国出土的青铜礼器为基础，展现新郑历史之精华。

地址：郑州市新郑市轩辕路西段，黄帝故里西侧 300 米处

开放时间：8:30-11:45；15:00-18:30

到达交通：坐 111、113、36、81 到郑州新南站，在郑州新南站坐到新郑的公交车，票价 9 元左右。新郑市内乘 1 路公交车到博物馆站；101 路到黄帝故里站下后向西 300 米可到。

遊子去新郑的長途車出發站是”新南站”。不要坐錯了。黄帝故里後繼續往下走不到十分鐘，

喜马拉雅 特意开车去的，人不多，里面的青铜器精妙绝伦，推荐朋友们前往。

#### 欧阳修陵园

欧阳修陵园是北宋文学家、史学家、政治家欧阳修及其家族的安息之地。青烟袅袅，细雨绵绵，每逢四月，缅怀一代文宗时，最不能错过的便是“坟冢烟雨”的美景。陵园内，碑石林立、古柏参天、一片郁郁葱葱。雨后初晴，阳光普照，雾气升腾，如烟如雨，景色甚为壮观。

地址：新郑市辛店镇欧阳寺村西侧

电话：0371-62530886

交通：坐 111、113、36、81 到郑州新南站，在郑州新南站坐到新郑的公交车，票价 9 元左右。在新郑市区乘坐 3 路可达。

#### 具茨山景区

“拜过黄帝不拜帝、登过具茨不登山”。被誉为“中华圣山”的具茨山，主峰风后岭海拔 793 米，为中华人文始祖轩辕黄帝访贤拜将、屯兵驯兽、整治武装，推演阵法之地。具茨山为伏牛山系嵩山余脉，自然风光优美壮丽，集华山之险、庐山之秀、泰山之神于一身，犹如一条巨龙横亘于中原大地。

地址：新郑市辛店镇西南

费用：10 元，学生 6 元

联系方式：0371-62539001

到达交通：坐 111、113、36、81 到新南站，在新南站坐到新郑的公交车，票价 7 元左右。在新郑市北关汽车站乘 4 路公交直达郑石高速新郑出口西南 2 公里

#### 住宿

##### 皇家雅轩温泉假日酒店

以温泉为特色的度假型酒店，酒店配套设施完备。

地址：新郑市郭店镇黄金大道 1 号

电话：0371-55929999

##### 皇宫大酒店

三星级商务酒店，餐饮以粤菜、川菜为主。位置距新郑国际机场 19 公里，东距京广铁路、京珠告诉公路 4 公里，西距 107 国道 3 公里，交通便利。

地址：新郑市新华路 9 号

电话：0371—62599999

##### 凯芙建国饭店

饭店位于郑州新郑机场区，与候机大厅一路之隔。

地址：新郑市新郑机场迎宾大道 1 号（近候机楼）

联系方式：0371-88888868

rockyolive 机场对面，酒店环境还不错，吃早晨可以看到很多空姐啊。吃的饭菜还不错。

神马 进去感觉不错，古香古色，房间也很干净，挺有档次，餐厅口味也很好，只是价格太高！

##### 易居快捷酒店

温馨宜居、交通便利的快捷型酒店，设有简约餐厅，提供早餐。

地址：新郑市人民路 3 号

电话：0371-62626666

##### 橙子时尚酒店

橙子时尚酒店是简约型休闲酒店，“时尚、快捷、经济、温馨”是酒店的主要特色。酒店的各式客房中，可以从不同角度，欣赏到周边全景。



地址：新郑市龙湖镇文昌路（泰山路南侧）

联系方式：0371-55555318

##### 金鼎商务酒店

澳门特色的商务型酒店。设有会务专区，拥有一个 1200 平方米无柱的多功能厅，配有各式会议室及贵宾接待室。

地址：新郑市薛店镇世纪大道与友谊路交汇处

电话：0371-85955566

#### 美食

##### 羊肉汤馆

原汁原味的羊肉汤，享誉新郑。



地址：新郑市文化中路华清园北 200 米路东老二羊肉汤馆  
电话：13592410800

#### 乡道饸饹面

新郑最地道的饸饹面馆。

地址：新郑市保健街 3 号  
电话：15617832881

#### 红光肉店

百年老字号卤味店，品种全、味道佳。

地址：新郑市轩辕路 198 号  
电话：0371-62694777

#### 郭记烧饼

新郑烧饼一绝。

地址：新郑市南关北桥头联华超市对面

#### 豫碗香烩面

“中华名小吃”，荣获全中清真名牌风味食品称号。

地址：新郑市新华路与祥和五街交汇处  
电话：0371-62639111

#### 爵士牛排

环境很好，牛排口味不错，很嫩；牛肉粉量比较大，味道很正宗；萨拉不限量。面包是现烤的比较新鲜，奶茶的温度也是刚刚好。大众级的西餐店，好吃不贵！



地址：新郑市洧水路（炎黄广场东南角 100 米路南 3 楼爵士牛排）  
电话：0371-85955188

#### 新郑特产

##### ● 大枣

裴李岗文化遗址出土的枣核化石证明新郑枣栽培史已有 8000 多年。现今，在新疆举办的全国枣类评比中，新郑枣品质名列千枣类第一名，其品种包括六月鲜枣、奶头枣、鸡心枣、灰枣、青枣、马牙枣等。

##### ● 泰山村樱桃

泰山村樱桃粒大肉厚、色泽鲜艳、入口甘甜，享有盛名。

##### ● 豌豆馅

新郑豌豆馅是 2000 多年前郑国的宫廷膳食，古法制作传承至今，蜂蜂可以小尝一下。

## 新密

溱水与洧水，是流经新密市的两条河水，该地域的百分之九十皆为其流域范围，故而“溱洧”也便成了新密市的简称。

#### 景点

##### 打虎亭汉墓

我国目前最大的东汉墓，距今已有 1800 多年。汉墓的主人是谁，一直在考古界广为争议。地理学家郦道元则认为这里是汉代弘农太守张伯雅夫妇的墓地。墓中的石刻非常有名，雕刻风格独特，而壁画多是模拟墓主生前的庄园生活，有收租、迎宾、宴饮、舞乐和百戏、相扑、车马出行、侍女图等，其中最著名的是一幅《车马出行图》。

地址：郑州市新密市的牛店镇打虎亭村

门票：20 元

开放时间：7:00-18:00

电话：0371-63101067

到达交通：乘郑州至登封的长途车在打虎亭站下，车程约 1 小时。

##### 伏羲大峡谷

这里是传说中人祖伏羲逃避洪荒的落脚之地。区内年轮达数千年的古树万年栗，被植物专家称之为同类植物中罕见的植物化石，如今仍独木成林、枝叶繁茂，谓中原之奇观。

门票：25 元 / 人

电话：0371-69225255；13607695832

交通：

自驾：1. 郑少洛新密西—尖山—伏羲大峡谷

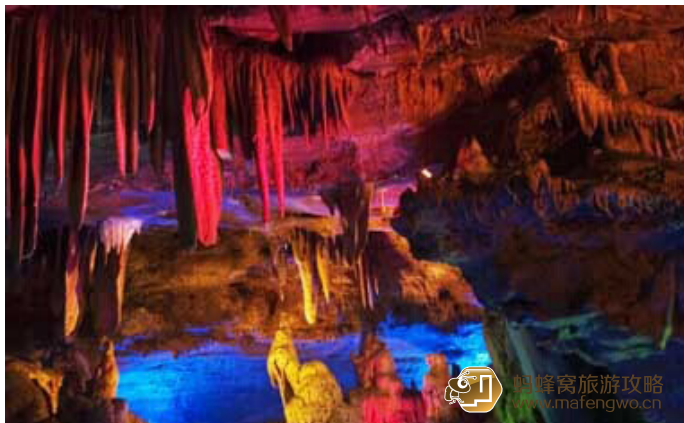
2. 雪花洞风景名胜区—伏羲大峡谷

乘车：郑州—新密东站—尖山（每 40 分钟发一班）

##### 神仙洞

我国北方地区规模最大的溶洞，传说是神仙广成子的居所，轩辕黄帝曾到此向其问道。

溶洞长达近 5000 米，洞内曲径通幽，钟乳石造型奇特，置身其中，好像中国版的爱丽丝梦游仙境。这里还是夏季避暑的好去处——新密较好的游玩地。





地址：郑州市新密市尖山乡东北部  
电话：0371-69226666；69225888  
开放时间：8:00-18:00

到达交通：新密站—神仙洞（发车时间：8:50、15:50）新密站每40分钟对发一趟尖山的班车，可乘至沙古堆下车，乘出租车到神仙洞（沙古堆至神仙洞4.5公里）

**蓝妹妹 913** 距离郑州只有1小时车程。景点不大，但是很漂亮，三伏天洞里却有些小冷。洞旁有一纵横谷，一路上山很轻松，丹霞地貌一览无遗，非常值得一去！

## 住宿

### 承誉德大酒店

在酒店大门的正上方有一个“承”字造型的标志，它是以青铜回文形式表现寓意之鼎，旨在强调酒店地处中原的地域文化理念，酒店以鼎迎祥祈福保佑平安，离机场较近。



地址：新密市西大街西段88号（近开阳路）  
电话：0371-69858888

### 大九洲快捷酒店

近白云大厦，可便捷到达金博大购物中心、摩登购物广场、新世界购物中心等，地理位置优越，装修新颖时尚，客房温馨舒适。

地址：郑州新密溱水路与大鸿路交叉口  
电话：(0371)55602777

**heller** 竞价比很高。最关键的是酒店自己有机井，不受新密市停水的影响。网速超快，适合商务出差。从汽车西站打车到酒店就是起步价，六七元。

### 青屏宾馆

酒店内标准配置完善，菜的味道不错。交通便利，距新郑国际机场、郑州火车站、登封少林寺车乘仅40分钟。

地址：新密市行政路9号  
电话：0371-69822188

## 美食

### 元典烘焙（农业路店）

糕点师手艺不错，糕点口感绵而不腻，推荐奶油虫面包。环境很小资，服务态度较好。

地址：近郊 新密市农业路（青屏大街口东南侧）  
电话：0371-63096111

### 优乐自动餐厅（新密店）

除了自助还有烧烤哦，另外推荐毛肚不错，口味还好，一家人吃很实惠的

地址：新密市青屏大街市直第二初中东侧  
电话：0371-69707588

## 新密特产

### ● 金银花

此花，初开时呈白色，恰如白银，2-3月后变黄似金，新旧相参，黄白相映，故美称“金银花”。新密市金银花之乡，新密金银花也是历朝代贡品。清朝时，在巴拿马万国博览会上拿过金奖。从此，在国际市场上便成了抢手货。在新密的特产店和茶叶店都可以买到。

### ● 十香菜

十香菜称绿薄荷、香花菜、香薄荷，是当地人比较喜欢的一种调味菜品。常掺入凉菜、蒜泥中食用，为菜肴增色添味，让人食欲大增。目前已经有用十香菜加工而成的酱或者是油。比如密十香就是其中的一个品牌，在当地超市很容易购买到。

### ● 大隗荷叶饼

大隗镇的荷叶饼是一种风味独特的高级点心，因形似荷叶而得名。荷叶饼软硬适中，皮薄层多，馅稀不流，吃着拉丝可口，甜而不腻，是敬奉老人，馈赠亲友的佳品。超市里和土特产店里都可以购买到。

### ● 大隗牛肉

大隗镇的五香牛肉色鲜、味美、筋烂、肉面，气息芳香、余味悠长，在中州大地广受人们喜爱。其中大隗虎家牛肉和清真大隗牛肉两家店都能买到地道的牛肉。

## 荥阳

## 景点

### 孤柏渡飞黄旅游区

南水北调孤柏渡飞黄旅游区，凝聚了现代人智慧与汗水，创造出了人文景观奇迹，景区设计集大漠、黄河、高山和绿洲为一体，兼具西北黄河风光之雄奇，又兼江南景色的秀美。

这里还有亚洲落差最大、滑道最长的滑沙场、滑草场，黄河中游唯一的羊皮筏漂流，沙洲驼铃、黄河快艇、中原第一索、高空蹦极等娱乐项目。





地址：郑州市荥阳市王村镇（上街区连霍高速虎牢关出口向北 3000 米）

开放时间：9:00-17:30

门票信息：成人 90 元，儿童 50 元。

到达交通：从郑州北上连霍高速至上街虎牢关站下向北至景区。

### 汉霸二王城

汉霸二王城古战场是我国著名的古战场之一，公元前 206-203 年，楚汉之争的主战场就在这里。其主要景点有楚汉两军主要人物塑像、汉霸二王城汉白玉碑、太公台、对话涧、中分天下处——鸿沟等。



地址：位于荥阳市西北 20 公里处广武山上

花费：成人 30 元

开放时间：9:00-17:30

联系方式：13938214269

到达交通：自驾：从郑州往西经须水、古荥至广武董村向北沿桃贾路直达景区

乘车：乘 16 路公交车到黄河游览区，向西 1 公里即到

### 禹锡园

刘禹锡公园毗邻象棋广场和三公像，距植物园和市体育馆一步之遥，占地面积 18 万平方米。公园以唐代大诗人刘禹锡的墓为基础，以其诗歌文化为主题，是一处充分融合了园林景观艺术的开放性公园。



地址：郑州市荥阳市京城路和 310 国道交叉口东南角

开放时间：全天开放

门票信息：免费

到达交通：郑州市内乘坐 12 路到中原西路翟寨站下，下车后往北步行 30 分钟左右可到。

曲儿：一个周末休闲的好地方，离郑州很近，交通很方便，是一个很大的公园，关键是免费而且人不多。

### 环翠峪

环翠峪地处浮戏山的中部，是嵩山北部的余脉。在清朝乾隆十八年的《汜水县志》中曾记载，这里“四周青山环绕，松柏叠翠，诸山来朝，势若星拱，林黛罗列，谷峪清幽”，所以被叫做环翠峪。

环翠峪景区是一个以自然山水为主体，以古城堡为特色，千年石花为一奇，红色文化、贤孝文化、嫫祖文化为衬托，集观光旅游、休闲度假、野营探险为一体的综合性景区。

地址：郑州荥阳庙子乡

费用：景区大门票：45 元 / 人（包含龙溪宫）

联系方式：0371—64939261/64939074

到达交通：郑州客运西站坐直接到庙子乡的班车

### 三皇山

三皇山位于荥阳市东北 30 公里的广武山上。这里北濒黄河，南邻嵩岳，山清水秀，环境优美。相传远古时期，伏羲、神农、燧人氏等人类始祖就在这里生息劳作，所以留下了许多古迹。其中以桃花峪旅游区最为有名。



地址：郑州市荥阳市广武镇桃花峪村

开放时间：全天开放

**青青** 山势陡峭，不过风景挺美的，是净化心灵的好去处，山间山水潺潺，绿树成荫感觉很好的，相传远古时期，伏羲、神农、燧人氏等人类始祖就在这里生息劳作，所以留下了许多古迹，可以观光的。

### 奥帕拉拉·水上乐园

42 度饮、浴双用的纯天然温泉水，欧陆风情悠闲人居，浪高 3 米的大型海浪池、6 人同乘的巨龙大滑道、长达近 1000 米的漂漂河、直径达 20 米的巨兽碗、总长超过 220 米的水上过过山车等娱乐设备，炎炎夏日这里是享受清凉的绝佳去处。

地址：郑州中原西路（李商隐公园东侧）

开放时间：白天时间：9:00-21:30，夜场时间：17:00-21:30

花费：门票 168 元

到达交通：郑州市内乘坐公交 12 路到中原西路（郑州职业技术学院）站下车

**牛儿** 玩的地方很 happy，记得拿二百块钱押金租个个柜子，那个手牌在院里可以消费，如果没有任何消费 200 块钱全额退给你，一定要涂防晒霜不然会被晒焦。



### 香堤湾温泉

香堤湾温泉的温泉水富含了多种有益于人体健康的矿物质和微量元素，其中有纯欧式三大区域：罗马馆、土耳其馆和欧陆风情区。PS: 为了满足不同需求，这里还设有独具荥阳历史文化特色的唐风馆。

地址：郑州市中原西路的清华大溪地香堤湾温泉酒店内（商隐路口北）

电话：0371-85216666

花费：温泉成人票 168 元

官方网站：<http://www.xiangdiwan.com/>

**神牛** 交通条件优越，自然环境优美，人文底蕴深厚。要来的话最好上午就到，中午有自助餐，可以玩一天。如果下午到时间有点紧张，很不错。适合全家老少一起玩。

### 江南春温泉

郑州江南春温泉度假酒店位于黄河南岸、桃花峪旁。温泉与桃花峪自然风景区、三皇山自然风景、炎黄二帝人文风景、楚汉古战场风景区为邻，与黄河大观隔路相望，有一条天然河道横穿度假区东西方向。

地址：郑州市惠济区 江山北路江南春酒店

开放时间：景区全天开放，9:00-24:00（汤池开放时间）

花费：温泉费 168 元

电话：0371—85217777 /8888

到达交通：医学院坐 322 路，大石桥坐 722 路，省中医院坐 723 路公交车

### 中原影视城

中原影视城以影视拍摄服务为主，兼具观光旅游、文化娱乐、休闲度假等功能。分为三个景区，风铃寨，三河镇，摄影棚，整体感觉不错；尤其三河镇，都是民国时候建筑，让人有穿越的感觉。

地址：郑州市荥阳市广武镇樊河村东北角

开放时间：9:30-17:30

花费：成人 60 元

电话：0371-65605503

到达交通：

自驾：郑州出发，江山路 - 大河路（左拐） - 按江南春路标行驶即可到达中原影视城。

蜜蜂 蛮大的一个影视城，上世纪 20 年代的景色居多，民国风味浓郁，这里人蛮多的，来转转蛮不错的。

### 住宿

#### 海龙大酒店

荥阳市区比较高端的酒店。距新郑国际机场、郑州火车站均 50 分钟左右车程，自助早餐 38 元。

地址：荥阳市索河路与棋源路交汇处

联系方式：0371-64639999

#### 龙吟堂大酒店

酒店停车方便，有内外停车场，院内停车场 24 点锁门。住宿环境干净且安静，饭菜可口，价格适中，性价比挺高。

地址：京城路与康泰路交叉口向北 100 米

电话：0371-64617100 64616100

### 嘉盛世纪宾馆

门口有植物园、体育场、香气公园、大海寺、刘禹锡公园、郑氏三公像五大美景。位置很方便，就在国道旁边，住宿环境很好，饭菜价格也可以。

地址：郑上路与京城路交叉口

电话：0371—60256666

### 山河鸿风尚酒店

坐落于荥阳市中心经济商圈，交通便利，酒店 1 层至 6 层打造了风格迥异的客房，有大床房、子母房、豪华套房等。带有脊椎保护功能的健康床垫、简约的家具风格，都是吸引蜂蜂们来此的原因。

地址：荥阳市万山路与索河路交叉口向北 50 米路东

电话：0371-64986666

### 美食

#### 惠丰烩面泡馍城

一家老店，比较有名的是滋补烩面和羊肉汤。店里面的枣茶也很不错，冬天的砂锅烩菜也值得一尝哦！

地址：近郊 荥阳市索河路（近振兴街）

电话：0371-64679912

#### 香香叫化鸡

特色是叫花鸡和猪蹄，很有农家的风味，猪蹄十分香。价格不贵。

地址：近郊 荥阳市安阳路（近新型社区）

电话：0371-68917567

### 荥阳特产

#### ● 河阴石榴

河阴石榴是荥阳著名土特产，盛产于荥阳北部的广武山及高村、广武、王村等乡镇。因上述地方古属河阴县，故名河阴石榴。通常是最早一批石榴成熟是在每年中秋，最好吃的时候要到十一左右，届时石榴籽红的发紫。

#### 荥阳河阴石榴基地

地址：荥阳市高村乡刘沟村

电话：0371-64918328

#### ● 柿霜饼

柿霜饼为柿子经提纯精制而成的片状圆饼，又叫柿饼，味甜美，有祛热、消炎、润肺、生津的作用。在荥阳的特产店能够买到。

## 中牟

中牟县位于郑州市东部，地处平原地区，景致优美，整个县城将雁鸣湖生态风景区、静泊山庄、潘安故里等景区串点成线。





## 景点

### 雁鸣湖生态文明示范区

水清、草茂、林幽，雁鸣湖是芦苇的故乡、鸟类的天堂，人们的天然氧吧。而这里的美食更让饕客们垂涎三尺——黄实膏满的大闸蟹、口味鲜嫩的黄河鲤鱼已成为非品不可的特色食品。而连续八年的大闸蟹美食节，更让雁鸣湖成为中牟最吸引游客的亮点。



地址：中牟县北部

电话：0371—62320756

到达交通：

自驾：沿省道 223 线过连霍高速公路后北行 2 公里即到

乘车：郑州长途汽车北站直发雁鸣湖汽车，每 50 分钟一班

### 静泊山庄

想在中原观赏江南园林美景，静泊山庄是不错的选择。这里曾经是一片沼泽，后经大面积改造成为中原水乡。人们把苏州拙政园按 1:1.2 比例的复制到这里，让山庄更具有诗意——静泊山庄的美景在郑州算是十分出彩的。

而周边的美食多以豫菜和农家乐为主，比如五香猪手、柴鸡炖山药、清蒸鲈鱼等，菜品时时都有更新。住宿环境比较幽静。

地址：近郊中牟县雁鸣湖景区（连霍高速中牟出口）

电话：0371-62328888 0371-62328666

营业时间：7:30-22:00

### 中牟·国家农业公园

国家农业公园将和雁鸣湖风景区、静泊山庄等交相呼应，形成一个群体效应，为郑州的旅游景观再添一景。尤其是互动体验馆的番茄迷宫、番茄酱制作工艺展示及吃番茄擂台赛等各种以番茄为题材的活动，趣味十足。

地点：河南省郑州市中牟县 雁鸣湖景区对面

花费：成人票 40 元

开放时间：09:00-18:00

自驾：郑州站 --- 花园路 --- 中牟大道 --- 连霍高速公路 --- 中东公路 --- 雁鸣湖度假村

### 圣安德鲁斯高尔夫俱乐部

18 洞锦标赛灯光球场。槐树遮天，与湖、荡景色交辉相应。

地址：雁鸣湖景区

电话：0371—62325555

## 住宿

### 中州商务酒店

酒店位于中牟新区，交通便利，是旅途中恬静的温馨家园。

地址：中牟县商都大道（行政审批中心东侧）

电话：0371-60215888 60215999

**糖山大兄** 价格也不算贵，工薪阶层出差还是挺好的。

### 牟山宾馆（中牟县店）

红顶白墙，位置在新城区，是中牟比较好的酒店，需要提前预定。在新县城的位置，临近县委，离老县区稍远，人气应该不高吧！

地址：中牟县新城区商都大道（近中牟县政府）|

电话：0371-62168288

## 美食

### 锦泽庄园食府

比很多大饭店做得有味道，而且经济实惠，听说中牟请客很多都在这里，中午饭点时三层小楼和大厅基本满员，院里的小木屋里，很别致！特色凉菜是拌荆芥，算是河南吃常见特有美食。经典面食高锅烧饼 20 元，分量大得震撼，芝麻多多。

地址：近郊 中牟县新城区广惠街（近学苑路）

电话：0371-62120555 0371-62107000

**Honey**: 开封蒸四喜，有海带丸子酥肉，还有豆腐。酥肉不错，都是瘦肉，夹着荷叶饼也不会很油腻，海带豆腐应该都是提前入过味才蒸的，都很入味！老汤猪手，卤得入味、劲道，32 元。

### 姥家大锅台（尼桑大道店）

值得一去，饭点时基本客满。大锅台是用木柴加热的，排骨、鸡块比较新鲜，超爱他家的玉米贴饼香醇、有口感，是农家菜的淳朴味道。

地址：商都大道尼桑路口向东 200 米路南

电话：0371-60212233

## 巩义

巩义同样也是一座历史文化古城，距离郑州 82 公里。巩义拥有北宋皇陵、康百万庄园、浮戏山雪花洞、青龙山慈云寺、巩义石窟等多处历史遗迹和风景名胜。

## 景点

### 康百万庄园

康百万是明清以来对康应魁家族的统称，因慈禧太后的册封而名扬天下。康百万家族，上自六世祖康绍敬，下至十八世康庭兰，一直富裕了十二代、四百多年。

康百万庄园是公元十七、十八世纪华北黄土高原封建堡垒式建筑的。它依“天人合一、师法自然”的传统文化选址，靠山筑窑洞，临街建楼房，濒河设码头，据险垒寨墙，建成了一个各成系统、功能齐全、布局谨慎、

等级森严的、集农、官、商为一体的大型地主庄园。

**花花镜界** 厚重的大宅门，走进幽暗的青石门洞，一个壁垒森严、庭院深深的封建大庄园，打开了四百多年尘封的记忆，矗立在我眼前。远远望去，寨上寨下一片青堂瓦舍，楼房林立，气势磅礴，布局严谨，蔚为壮观，既雕梁画栋，豪华雄伟，又雍容大度，玲珑雅致。



#### 心已远

地址：巩义市区西3公里处康店镇  
费用：75元，70岁以上老人免票，学生证半价优惠  
开放时间：夏季8:00-18:00，冬季8:00-17:30  
联系方式：0371-64324004  
到达交通：由汽车站乘2路公交车至市医院站，换乘8路公交车到终点康百万庄园

#### 杜甫故里

唐著名诗人杜甫即诞生在笔架山下的一孔砖砌窑洞里。杜甫少年时代即在此度过。1962年杜甫故里经过修葺，恢复了原貌，是一个坐东向西、大门朝南的长方形院落。

地址：巩义市站街镇杜甫前街中段（南瑶湾村）  
开放时间：夏季：8:00-18:30（园区17:30停售门票）；冬季：8:00-17:30（园区16:30停售门票）。  
花费：门票65元。  
网站：www.gydfgl.com/  
到达交通：  
在巩义汽车站坐2路车到巩义人民医院站下车转8路。

#### 杜甫陵园

陵园座北向南，主体建筑有大门楼、杜甫大型雕像、双层亭、诗圣碑林、杜甫墓、草亭、献殿等组成。整个陵园种植花木3000余株，奇花异草点缀、绿树成荫、松柏辉映，巍伟庄重，各种设施具有园林建筑风格，已成为邙岭上闪闪发光的一颗明珠。

地址：河南省巩义市康店镇杜甫陵园

花费：门票16元

到达交通：

从巩义汽车北站乘到站街镇的车即可到达。

接触古迹的好去处，来自古代的心灵交流，挺不错的地方~~~~~

#### 浮戏山雪花洞

岩溶奇观，道教色彩浓郁。洞内是半透明状的千姿百态的石花、石笋、石柱、石塔、石瀑、石珊瑚、石葡萄、石帽。主要景点：雪花洞、天堂寨、金龟探月、旭日绿城、双虹瀑布、仙女潭、夜明珠潭、千年栎。

地址：巩义市新中镇

费用：55元

联系方式：0371-64184187

到达交通：1、沿310国道（开洛公路）在巩义境内口头车站（新中路口）向南3公里即到；（或在口头车站转乘巩义至浮戏山旅游公交）。2、沿开洛高速在巩义站、上街站、荥阳站、郑州站下高速后，沿路线1行进。3、在郑州、洛阳下飞机后按路线1、路线2行走。

#### 石窟寺

石窟寺创建于北魏孝文帝时期，是北魏举办礼佛活动的大型皇家石窟之一，东魏、西魏、北齐、隋、唐、宋历代相继在此凿龕造像，留下了大量珍贵的造像、碑刻等。



地址：巩义市区东北的河洛镇寺湾村

费用：30元

开放时间：8:00-18:00

到达交通：巩义市区宋永昭陵南门乘旅游公交车可达

皖智《去过云冈，去过龙门，也去过麦积山，巩义给我的感受谈不上最震撼，却最独特。这里没有喧嚣，没有拥挤，没有闪光灯，没有高高的防护栏，一个人可以静静的坐在石窟中，感受时空的交错，触摸历史的痕迹，欣赏绝美的石刻。

#### 北宋皇陵

北宋皇陵始建于公元963年，前后达160余年之久，是北宋七个皇帝及赵弘殷（赵匡胤之父）的陵寝，通称“七帝八陵”。这里是研究宋代典章制度和石刻艺术的十分珍贵的实物资料。

地址：河南省郑州市巩义市

电话：0371-64571899

花费：无门票

到达交通：

乘坐1、8路公交车和旅游专线到公园西门（市宾馆）站下即可

秋水丹枫 七陵八帝的安居之地，名气虽然不大，但非常幽静古朴。特别是湮没在庄稼地里的皇陵，给人悠远的沉思。基本都不要票，人也很少。

#### 青龙山慈云寺

慈云寺始建于汉代，是巩义第一丛林。慈云寺历经沧桑，或兴或废，一直延续至今，它经受了两千多年的风风雨雨，成了令人遐思的古寺。

地址：巩义市大峪沟镇民权村

费用：50元/人，讲解费：40元。

到达交通：郑州乘郑州-洛阳长途或郑州-巩义长途车在巩义大峪沟中岭车站下车，换乘到青龙山慈云寺风景区的车。

#### 住宿

### 贝克大酒店

巩义境内：北魏巩义石窟、唐杜甫故里、北宋皇陵、康百万庄园、浮戏山雪花洞等风景名胜诸多，而这些景点距酒店近则 200 米，最远不过 20 多公里。

地址：巩义市人民路 92 号（近宋陵公园北门）

联系电话：0371-64367708

### 华裕国际酒店

巩义市较好的酒店，无论硬件设施，还是服务，都是高水准。早餐水准让人信服，中西合璧，荤素都很讲究。

地址：陇海路与惠民路交叉口（近人民政府）

联系方式：0371-85660188 85660288

**July.10th** 这个酒店应该是巩义市里最好的酒店了，设施还新，服务也不错，离市中心也算近，来巩义出差旅游的首选酒店。

### 新青年网络宾馆

为青年旅人士的经济型网络快捷宾馆，现在已经开业的店有：巩义店、洛阳店。

地址：巩义市杜甫路（人民法院对面）

联系方式：0371-68396111

## 美食

### 老三肉合店

回郭镇肉合是巩义名吃，是在圆形的火烧馍中夹入猪肉和菜，用手直接拿着吃。烧饼鼓肚中间空，又黄又脆，久放不坏。卤肉佐料质优，精细制作，夹入烧饼之内食用，外焦、里嫩、可口。在巩义到处都有卖肉合的，想吃正宗的还得到回郭镇。



老三肉合店以经济实惠好吃不贵为根本。

### 老君烧鸡

老君烧鸡被誉为“中原名吃”。其选料考究、做工精细、汤老味全、造型美观、色泽鲜艳、咸淡适口、离骨熟烂。汤中加有十多种中药材，有很好的滋补功效。

地址：近郊 镇北路老君烧鸡店后 50 米火车站派出所

电话：0371-64382811

## 节庆

### 嵩山红叶节

对秋季漫山遍野的红叶情有独钟的蜂蜂，可以到嵩山来感受“中原第一红”。阳光运动派也可以登山观赏层林尽染的红叶。



时间：10-11 月

地点：三皇寨

### 少林寺祈福法会

在重大节日期间，少林寺全体僧众共同祈福天下太平，人民安康。

时间：春节、腊八

地点：少林寺院内

### 中岳庙文化庙会

中岳庙是世界道教主流全真道的圣地道教在嵩山地区的最早基地，原是为了祀奉中岳神而设的。庙会会期十天，至今仍保留着许多古老习俗——拴娃娃、挂锁、摸铁人。拴娃娃是为求子，挂锁则是给宝宝挂上平安锁，而如果身体哪个部位疼痛不适，只要摸摸铁人与自己相同的部位，病痛就会减轻甚至痊愈。

时间：农历三月初五至三月十五

农历十月初五至十月十五

地点：中岳庙景区广场

### 黄帝故里拜祖大典

“三月三，拜轩辕”。春秋时期，郑国名相子产兴起了三月三敬拜轩辕黄帝的活动，从唐代以后便成规制，一直延续至今。





每年三月三，亿万中华儿女汇聚于此祭拜人文始祖，将思念寄托。2008年，新郑黄帝故里拜祖大典被确定为国家级非物质文化遗产。

时间：农历三月三

地点：新郑市黄帝故里景区

### 冬枣·山楂采摘节

城市中的人们，难得有亲近自然的机会，在秋季果实丰收的季节，对冬枣、山楂和采摘没有抵抗力的蜜蜂们可以到郑州近郊的到果园、田地来亲手采摘。

时间：9月30日-10月15日

地点：绿源山水旅游景区

### 环翠峪杏花节摘果节

三月杏花节，书法摄影、万人登山，十里杏林赏花饮酒，闲情雅兴一并感受。十月摘果节，野果沟里摘果子，野枣、柿子、山楂、板栗、核桃，水果、坚果应有尽有。水果吃货们，口福满满。

时间：春季 秋季

地点：荥阳环翠玉风景名胜区

### 龙湖镇西泰山村樱桃节

每年五月，泰山村的樱桃便红了，独特的地理环境和土壤气候条件，使这里的樱桃粒大肉厚、色泽鲜艳、入口甘甜，有补中益气、滋润皮肤之功。泰山村樱桃已有2000多年的栽培历史，享有盛名。

时间：每年五月

地点：新郑市龙湖镇泰山村

### 雁鸣湖大闸蟹美食节

美食节自2001年举办至今已至第十四届了。农业嘉年华、舌尖嘉年华、动漫嘉年华，好看、好吃、好玩儿的立体特色美食节，蜜蜂们谁能错过。



时间：每年秋季

地点：中牟国家农业公园

### 中华枣乡风情游

“一日三颗枣，红颜不见老”。新郑大枣有8000年的种植历史，以皮薄、肉厚、核小、味甜、营养价值及药用价值高，备受人们青睐。

金秋九月，新郑都会举办盛大的中华枣乡风情游，集观赏性、娱乐性、参与性、知识性于一体。游客可以摘大枣、拔花生、吃农家饭、住农家院，

享农家乐，更能感受到那一份久违的淳朴，品味幸福的甜蜜，爱吃枣的蜜蜂们无法抗拒枣乡一游。

时间：每年九月至十月

地点：新郑市好想你红枣科技示范园

## 行程推荐

当旅行让身体略有疲惫的时候，放慢脚步，回酒店冲个热水澡，带着放空的心情感受中原之城郑州的娱乐脉动。

### 寻古迹之旅

二七纪念塔—二七纪念馆—商城遗址—文庙—城隍庙—河南博物馆

参观文化古迹，品味古都神韵。对历史感兴趣的蜜蜂可以从京汉铁路的工人大罢工的历史事件发生地开始，参观二七纪念塔、二七纪念馆。然后步行至商城遗址游览。中午可到文庙和城隍庙，附近有很多的小吃和餐厅，正好可以在这里解决午餐。下午乘车至河南博物院参观。河南博物院的历史文物众多，参观一天也不为过。

### 高尔夫之旅

慢运动高尔夫更可以让心情瞬间安静下来，哪怕不去打球，而只是在果岭上漫步。郑州有两个锦标赛级别的球场，且各具特色。一个是在黄河大观旅游度假区思念国际高尔夫俱乐部，另一个是在雁鸣湖景区的圣安德鲁斯高尔夫俱乐部。

#### Day 1 思念球场

早餐后开球，练习挥杆后，用一上午的时间体验这一国际标准的18洞72杆锦标赛级球场，球道全长7216码，鲜明的黄土高原风格不禁会让人想到林克斯。午饭在俱乐部中品尝美味，下午或Spa或饮茶，让时间停留，也没那么难。

#### Day 2 圣安德鲁斯高尔夫俱乐部

槐树遮天，与湖、荡景色交辉相应，想要在晚上体验灯光球场可以到圣安德鲁斯来。逛逛专卖店，查查一杆进洞攻略，泡泡温泉，品品美食，待到傍晚夜幕降临时，拿起球杆走进果岭，不一样的夜晚挥杆，让旅途回味无穷。

### 观风景游黄河之旅

黄河风景名胜—丰乐农庄

游览黄河风光，体验生态旅游。从郑州出发，上午游览黄河风景名胜，感受黄河的气魄。然后乘车前往丰乐农庄，到农庄入住温泉酒店和家人一起感受久违了的农家乐，非常适合一家老少一起郊游的好去处，玩儿几天，蜜蜂自己说了算。如果是5-10月来到这里，刚好可以看到满眼黄灿灿的葵花，更是美不胜收。

### 饕餮客美食之旅

烩面、羊汤、烧鸡、柿饼、大枣……郑州的美食极具中原特色——尝遍郑州百味美食，根据个人味蕾喜好，私人订制饕餮美食之旅，满足蜜蜂们对中原美食的期待。

可以寻着香味从郑州的老字号到美食一条街；去新郑摘大枣，到荥阳尝



柿饼，来新密尝大隗荷叶饼，爬嵩山品素斋。要是还觉得不过瘾，众意路步行街、心怡路美食街、天泽街美食街等各种小吃一条街坐等你的味蕾来挑战郑州特色和各地美食。当然时间充足，也可以到郑州的苏荷酒吧、西部酒城、瓦库茶室坐一坐，感受下历史之都的别样风情。

### 蜂蜂郑州七日游

#### Day1: 郑州博物馆—城隍庙—文庙—商城遗址

放下行李，已经 12 点了，决定先去郑州博物馆看看，这里展品比预期的多，除了陶、瓷、铜器外还有佛像，尤其是苏轼的手笔。乘公车 40 分钟左右便到了城隍庙，和其他城隍庙不同的是，这里的城隍庙有许多壁画。文庙离城隍庙不远，步行几百米即可到，这里供人祭拜的意义大于参观。同样步行便可到商都遗址。

#### Day2: 黄帝故里

从郑州到新郑的长途车站是新南站，一个半小时左右便到了新郑车站，下车往回走，看到商业街转进去，走到第一条大路，向右转，再一直走就会看到黄帝故里（这是条比较好找的路，大约走十分钟）。

#### Day3: 黄帝宫

回到郑州，去黄帝宫最方便的是到航海路的客运总站乘中巴 563 路可直达黄帝宫，车程 1 小时。下车后朝黄帝宫的路标走约十五分钟即到达目的地。

#### Day4: 嵩阳书院—中岳庙

早上乘出租车到火车站对面的长途客运中心站乘车去登封，这车全程走高速，约 1.5 小时到达。到了后先去旅馆放下行李，便叫车去嵩阳书院了。登封三大名景分别代表儒（嵩阳书院）、道（中岳庙）、释（少林寺），也是此行的参观重点。

#### Day5: 三皇寨—少林寺—永泰寺

早上六点半就出门了，到少林寺才七点，买了票便进去，此时游客很少，可以各种拍照。看两点的武术表演，出来后坐 8 路公交车去永泰寺，也是第一座尼僧寺院。

#### Day6: 河南博物院

河南博物院：此博物馆和其他的一样，免费不免票，我领了票、借了语音导览便开始参观。

#### Day7: 郑州黄河景区

今天决定坐游 16 去黄河景区。火车站是起站，所以有位子，车程大约 1 小时。

From [游子 \(台北\)](#)

### 蜂蜂游子郑州五日游

#### Day 1 北京—郑州—登封

上午：高铁，北京—郑州。  
下午：长途公共汽车，郑州—登封，闲逛照见山居酒店  
晚上：音乐大典

#### Day 2 登封

上午：少林寺  
下午：照见山居 禅修课程  
晚餐：照见山居素斋

#### Day 3 登封—郑州

上午：照见山居 禅修课程  
下午 长途公共汽车，登封—郑州  
晚餐：丁家酒楼

#### Day 4 郑州—新郑—郑州

上午：长途公共汽车，郑州—新郑  
下午：黄帝故里  
返回郑州

#### Day5 郑州—黄河风景区

上午：黄河风景名胜  
下午：返京

From [南山 Nathan](#)

### 蜂蜂嵩山二日游

中岳自然风光和重要古迹全接触。

#### Day1: 少室山—三皇寨—少林寺

早上从郑州或洛阳出发到达少林寺（或前天晚上住登封市，早上出发的到达少林寺），进入景区先去武术馆观看武僧们的武术表演，然后可以花 10 元钱坐电瓶车到少林寺参观。

一个小时后到塔林，在这里可以请导游讲解，然后乘索道上三皇寨，此时脚下都是万丈深渊。到了索道终点还没有到三皇寨，要沿着旁边一条石阶山路步行前往，路边风景绝佳。下午走回三皇寨售票处打的或者坐民车回登封休息。晚上可选择去看禅宗音乐大典。

#### Day2: 中岳庙—嵩阳书院—太室山—老母洞—峻极峰—卢崖瀑布

清晨来到中岳庙，这是河南的最大一片古代建筑群，然后坐 2 路车到嵩阳书院，临近中午时从嵩阳书院来到老母洞，这里也是太室山景区的售票点。买好门票直接前往峻极峰，峻极峰是太室的最高点，在这里高山的美景尽收眼底。

在峰顶稍作停留然后前往今天最后一个景点卢崖瀑布，瀑布高差达到 30 多米，只能在夏秋季节看到，看完之后出山返回登封结束行程。

From [花 JUNE 花 \(北京\)](#)

### 蜂蜂纯吃货之旅

博爱老闪家牛肉丸子汤，在丰产路花园路口向东。牛肉汤巨鲜，还有小酥肉。出来往东走两步是阿三生煎，对于好想苏州、上海生煎的我来说，这里不甜的生煎馒头更符合北方人口味。

走走停停，消化的差不多，便来到了聚奎苑烩面（丰产路），店里的烩面和羊肉泡馍超赞，对于不吃膻的我，也吃撑了。晚上吃过光彩市场的莫名饼和浓浆烤玉米之后，在北二七路大商金博大商场东对面又吃了三次小木人冻酸奶——冻酸奶和甜奶酪想起来就让人流口水。晚上正好赶上 7 live house 酒吧走起，吃货的一天结束。

From [水仙是大蒜的花 \(和平区\)](#)



## 实用信息

### 语言

郑州话很接近普通话，除了说话语气稍重些，基本上没有特别难懂的方言。只要会讲普通话：字的发音不变，音调上一声三声互换，二声读成四声，四声读成轻声，基本就能说的八九不离十。

括号中的拼音是这些词在河南方言中的读音，前面的汉字只是发音相近的汉字。

爪嘞 (zhuà lei) —— 做什么呢？ / 干什么你？

弄啥嘞 (nóng shā lei) —— 干啥呢？ / 做什么呢正？ / 你干嘛你？

瓷器疙瘩 (cì qǐ gē dá) —— 不可理喻

夜个儿 (yě gè) —— 昨天

中、得劲 (zhōng) —— 好、行

安生 (ān shēng) —— 老实

恁 (nèn) —— 你

莽撞 —— 冒失

### 医院

#### 郑州大学第一附属医院

地址：河南省郑州中原区建设东路1号

电话：(0371)66913114

#### 郑州第一人民医院

地址：河南省郑州管城回族区东大街56号

电话：(0371)66322114

#### 河南中医学院（第一附属医院）

地址：河南省郑州市人民路19号

电话：(0371)66222727

### 电话

#### 旅游咨询

郑州旅游咨询电话 12301, 0371—67181200; 67181000 (24小时)

郑州旅游质量管理监督所 0371—67188061

郑州旅游投诉电话 0371—67188061

#### 汽车租赁

旭升汽车租赁 63722283

河南鸿图租车 65926898

郑州一帆汽租 66622555

鹏程汽车租赁 63910606

郑州租车公司 66333325

郑州博成汽租 66267988

郑州广嘉汽租 63934555

河南汇友汽租 63603539

(郑州客运站、汽车站附近、到郊外景区的出租车通常不打表，如果不想被动议价，建议有驾驶执照且能熟练开车的蜂蜂们租车旅游)

电话号码查询：114

急救 120

报警 110

火警 119

交通事故 122

信息咨询 160

邮编查询 6961324

消费投诉 65719315

## 交通

### 外部交通

#### 飞机

##### 新郑国际机场

河南省唯一的国际航空港，从机场到市区大概一小时车程，打车80元左右。

##### 机场巴士

机场巴士每天首班早上6点，每隔1小时由郑州市金水路3号的民航大酒店到国际机场。票价：每位15元。大巴整点、半点发车，时间一般要40分钟左右。

机场咨询电话：0371-65991111

#### 火车

##### 郑州火车站

郑州火车站郑州市中心，连接京广、陇海两大铁路干线。

火车站咨询电话：0371—62693036

##### 郑州东站（高铁站）

地址：郑州市郑东新区商鼎路与107国...

电话：0371—56935007

#### 客车

##### 郑州长途客运总站

主要目的地：商丘、开封、江苏、安徽、山东、其他。

电话：0371-68728294

地址：郑州市航海路

##### 郑州汽车客运东站

主要目的地：

省内：开封、新乡、中牟、淮阳、睢县、鹿邑、周口、杞县、新乡、焦作、商丘、永城、民权、柘城、夏邑、山东、江浙、东北等。

电话：0371-65936629（调度室）；65811389（办公室）

地址：商都路与东风东路交叉口东南角

##### 郑州客运西站

主要目的地：巩义、洛阳、新乡、濮阳、内黄、林州、开封、兰考、巨野、上蔡、新蔡等。

电话：0371-67974718

地址：郑上路178号



### 郑州长途汽车南站

主要目的地：周口、驻马店、信阳、南阳、平顶山、漯河、福建、湖北、浙江等。

电话：0371-66322269

地址：郑州市陇海东路与南关街交叉口

### 郑州长途客运北站

主要目的地：焦作、鹤壁、濮阳、济源、安阳、新乡、河北、山东、山西等。

电话：0371-65728861

地址：郑州市郑花路 13 号

### 郑州长途客运站 新北站

地址：郑州市金水区郑花路与连霍高速交叉口

电话：0371-65558213

## 内部交通

### 出租车

郑州市出租车起步价为 6 元，超 2 公里后 1.5 元 / 公里，夜间 (22 时 - 次日凌晨 5 时) 起步价为 8 元。出租车公司电话：0371—62666668

### 郑州地铁一号线

线路：凯旋路站—华山路站—桐柏路站—碧沙岗站—郑州大学站—中原东路站—二七广场站—体育馆站—东明路站—会展中心站—黄河东路站

### 公交

汽车站咨询电话：0 3 7 1—62693180

郑州市内公交系统完善，其中几条旅游专线能旅行提供便利，游 1、游 2、游 16、游 118。

### 快速公交 BRT

郑州 BRT 东家共有 1 条主线，12 条支线。主线为二环环线，途径农业路、桐柏路、航海路、未来路、中州大道，全长 30 公里，设有中央专用通道以及中央侧式站台。支线覆盖郑州大部分城区。主线和支线之间实现同台同方向免费换乘，也可以在站内换乘。具体路线详见网络。

## 郑州到辖区各市交通

### 郑州—新郑市

郑州汽车客运南站(新南站)，京广南路与南三环路交叉口东南，票价 9 元。

### 郑州—登封市

1、汽车客运中心站，火车站广场对面，票价 27 元

2、客运总站，京广路航海路交叉口，票价 24 元

### 郑州—新密市

汽车客运中心站，火车站广场对面，票价 15 元。

### 郑州—中牟县

郑州新东站，郑州市商都路与东风东路交叉口，票价 5 元

### 郑州—巩义市

1、郑州客运西站，中原区郑上路票价 18 元

2、郑州火车站，票价 12.5—63.5 元不等

### 郑州—荥阳市

1、郑州客运西站，票价 5 元。

2、可乘坐出租，荥阳市区约 60-70 元左右，不打表，价钱最好在上车前和司机谈好。

## 旅行路上

### 《老郑州》——河南老城系列丛书

作者：赵富海

出版社：河南人民出版社

#### 《老郑州》之《民俗圣地老坟岗》

欣赏与告别，面对现代化的城建，我却对这块进入绝途的民俗圣地发出心灵的颤抖和敬畏，心中有了导向草根、导向通俗，导向典雅的冲动，用另一种形式留住老坟岗。因为，我听到了这种声音，老人们说：它活在我们心里，活在凡俗日子的一举一动之中。这是历史走动的声音。

#### 《老郑州》之《商都遗梦》

我已融入郑州，触及它的呼吸，感受到它脉搏的跳动，所以，我对 3600 年前先人们用泥土夯实的长达 7 公里的商都古墙充满了敬意。它承载了一代又一代人的梦想，而那些地下宫殿、青铜鼎、瓷樽、祭祀坑、作坊和用以交换商品的贝币等久远的历史遗存又告诉我们，这片黄土不仅承载着叱咤风云的脚步，供养过善良的靈魂，现在还不断地为我们传递着远古的信息。



更多相关路书下载 <http://www.mafengwo.cn/gonglve/>

