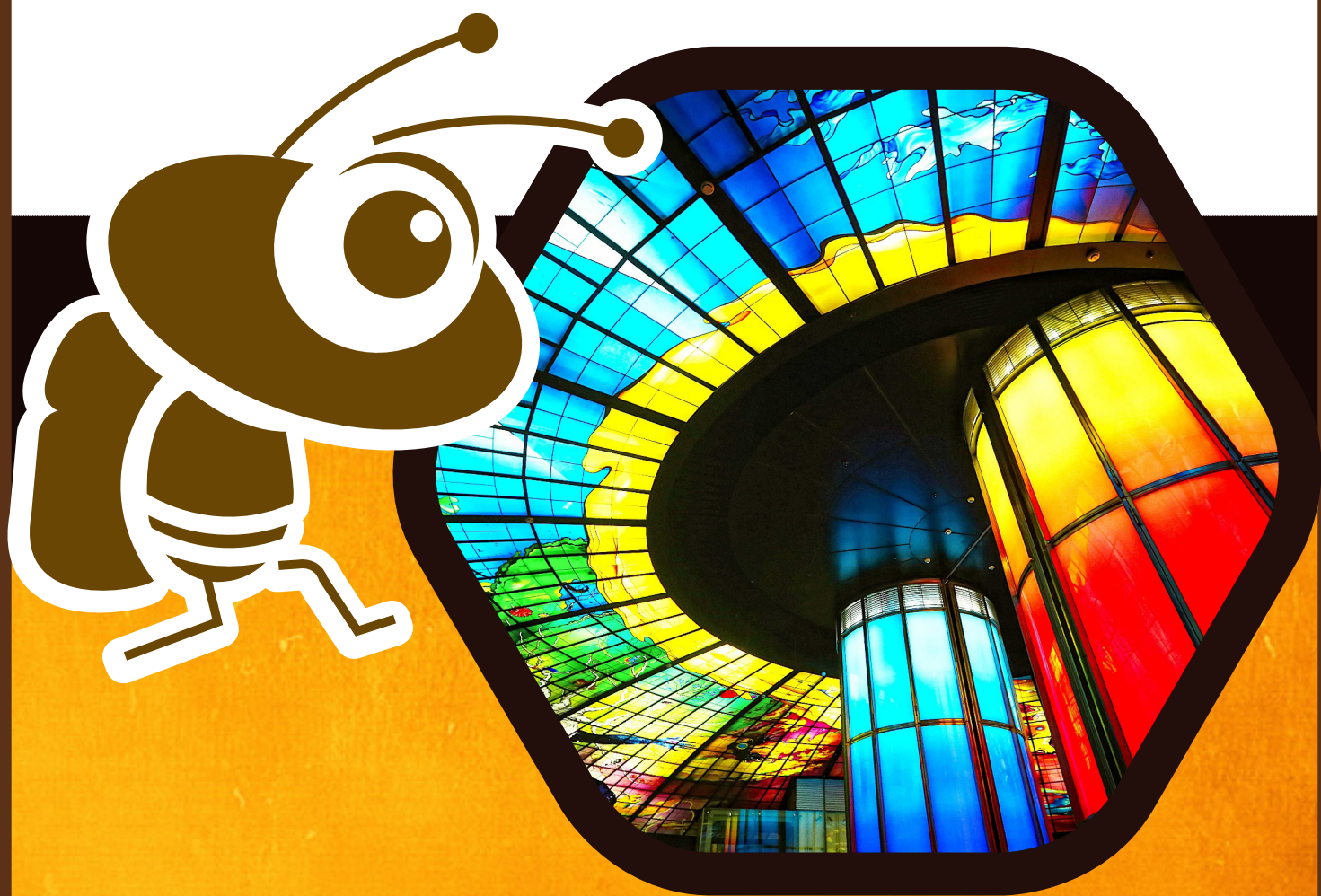
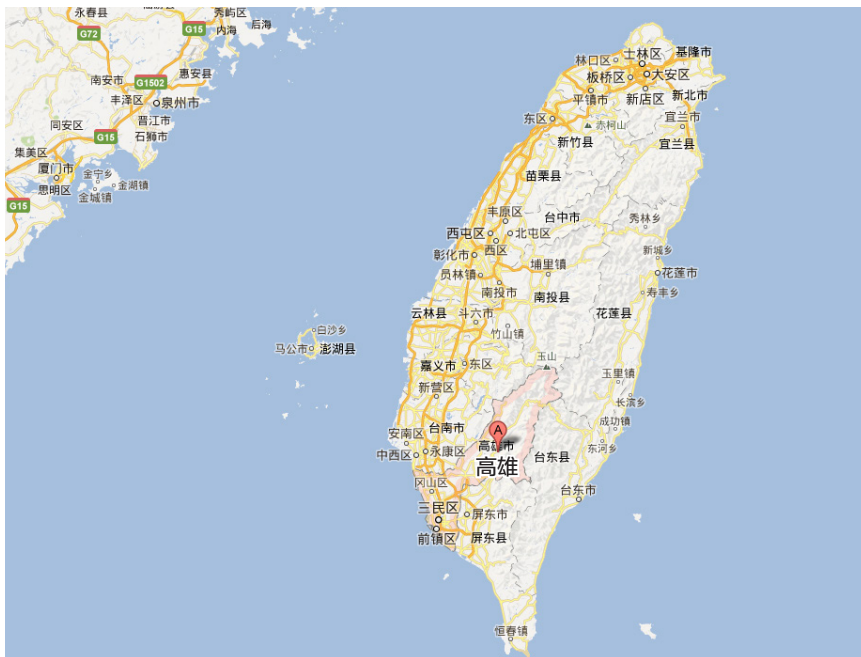


蚂蜂窝旅游攻略 中国系列  
www.mafengwo.cn

# 高雄



夕阳下的活力港都



## 目录 Catalogue

- 02 高雄速览 / 特别推荐
- 03 地图
- 04 亮点 / 景点
- 10 住宿
- 12 餐饮
- 15 购物
- 16 娱乐
- 17 线路推荐
- 18 实用信息
- 19 外部交通
- 20 内部交通
- 21 出入境

## 高雄速览 Introducing Kaohsiung

坐落于台湾南部西南隅的高雄，其实并不像她的名字那么伟岸，常常有人将台北比作一位优雅的绅士，那高雄则是一位仪态万千的女士。高雄终年空气潮湿，光照充足，专有的热带季风吹过，绿树成荫，花香袅袅，街道狭窄，宁静的爱河从城中穿过，河畔夜景尤其动人。

西子湾风景区：高雄必游的代表景点，也是南台湾最富盛名的观光地区

美丽岛捷运站：被誉为“世界最美的地铁站”之一，《痞子英雄》曾在此取景

高雄 85 大楼：南台湾的地标，也是台湾第 2 高楼，仅次于台北 101

莲池潭风景区：高雄市左营区内最大的湖泊，每年 10 月会举办一年一度的“莲池潭万年祭”

寿山风景区：被称为“高雄之肺”的原始绿林，可赏独特的台湾魔芋与密毛魔芋

六合夜市、瑞丰夜市：当地人气最旺的美食街夜市，可吃到正宗的高雄小吃，价格经济实惠

打狗英国领事馆：台湾第一栋建造完整坚固的洋房，如今是下午和夜晚休闲的绝佳之地

**思颖 MaTinTaTa** 高雄对于很多旅人来说是一个小小中转的城市，如果要给高雄打个标签的话，或许就是西子湾和六合夜市吧。对这座城市，我说不出来有多喜欢，只是觉得自己退休以后还是要回来享受悠闲、宁静的生活。和很多南部人一样，高雄人热情、好客、不紧不慢地过着每一天。在这里，赚钱已经不是重要的事，最重要的是开心。后来我们总结出高雄人的标签：看心情、或许、就是要带着这种随意的心情，迈着不紧不慢的步子，才能够领略到这座城市的美丽吧。

## 特别推荐 Special

台湾人很喜欢逛夜市，高雄人也不例外，白天还是笔直的大马路，入夜后就成为人来人往的热闹集市，从山产、海产、特产到冷饮，应有尽有。华灯初上，漫步在热闹的集市中，高雄人吃吃街边小吃，品品龙肝凤髓，滋味妙不可言——这也成为了高雄夜里一道美丽的风景线。

不管是高雄的上班族还是学生、商贩们，每天早上最窝心的食品必定是量大味儿美的茉莉汉堡，配上美之晨的香浓奶茶，便是一个特别美好的早晨。

**最佳旅行时间** 高雄一年四季都适宜旅游，如果赶上端午节和灯会期间会更热闹有趣。不过每年 7-9 月是当地频繁遭遇台风侵袭的时节，若计划此季出行，一定要事先查询天气预报，以免耽误行程。

**消费与汇率** 在台湾旅游中，都以新台币（缩写为：NT\$）使用为原则，信用卡也可通用。台湾货币中，1000 元、500 元、100 元为纸币；50 元、20 元、10 元、5 元、1 元为硬币。台湾的消费水平普遍要比大陆高出 2 倍左右。在台湾，一个便当大约是 60-100 新台币（即约 15-20 元人民币），一碗牛肉面约 20-25 元人民币。人民币与新台币汇率：1 人民币元 = 5.0547 新台币（2015 年 3 月汇率）

**穿衣指数** 高雄 2 月平均气温为 18.6℃，为全年最低，旅行者此时前往可穿一件 T 恤外加一件外套。7 月平均气温为 28.7℃，为全年最高，此时出行只需一件短袖 T 恤之类的清凉着装即可，但要注意防晒。

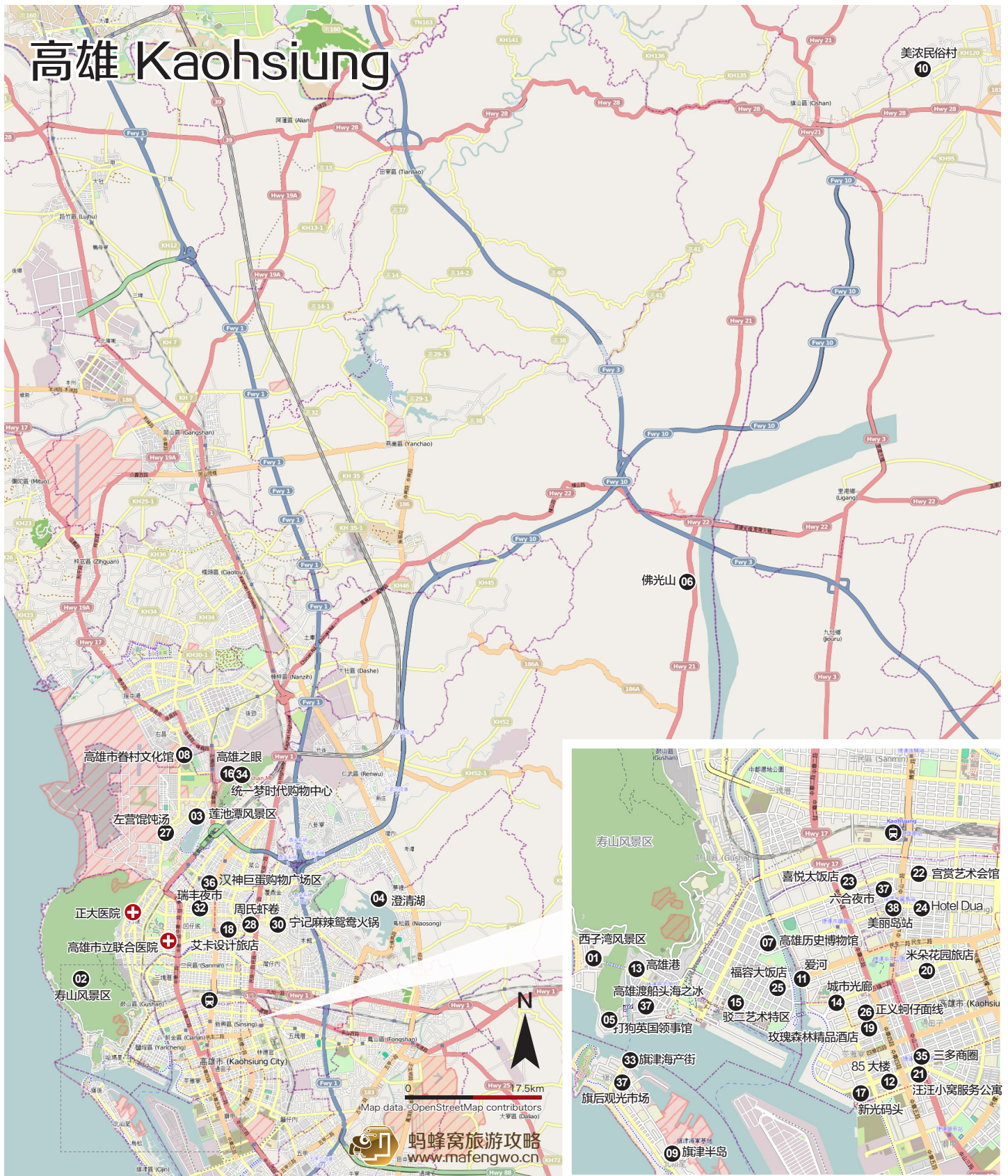
## 致谢

封面提供: Lunix

图文提供: 思颖\_MaTinTaTa Homer 摄氏琳度 鼓鼓 the\_air Vivi Cappu 墨浅 山间流水 Ayahuu Simin PEPSI 最爱海泥根 elodie 如小果 行走 de 麻瓜 JQML Voita 沁小姐 凯蒂 黄小靖 雍江颖子 AC 伽 小马哥 草莓酸奶妹 某某某的某某 top\_myself 老爱去旅行 土人 黑雪茄 Olivia 假想颜 紫芬 陌上花开 Mr. 夏 暮光 微凉 猫了个喵 一然 matt zsqiqi Zephyr\_su 杰妮扬 薰衣草 彩虹梦 缘浅情深 tres33 婉妮心情 georgeguo sevfang mangxueye Lunix

© 北京蚂蜂窝网络科技有限公司 (mafengwo.cn) 独立拥有或与本站注册用户共同拥有本站内容版权和其他相关知识产权; 未经本公司明确书面许可, 任何人不得复制或在本公司所属服务器上制作镜像或以其他方式使用本站内容。

# 高雄 Kaohsiung



## 景点

- 01 西子湾风景区
- 02 寿山风景区
- 03 莲池潭风景区
- 04 澄清湖
- 05 打狗英国领事馆
- 06 佛光山
- 07 高雄历史博物馆
- 08 高雄市眷村文化馆

## 09 旗津半岛

- 10 美浓民俗村
- 11 爱河
- 12 85 大楼
- 13 高雄港
- 14 城市光廊
- 15 驳二艺术特区
- 16 高雄之眼
- 17 新光码头

## 住宿

- 18 艾卡设计旅店
- 19 玫瑰森林精品酒店
- 20 米朵花园旅店
- 21 汪汪小窝服务公寓
- 22 宫赏艺术会馆
- 23 喜悦大饭店
- 24 Hotel Dua
- 25 福容大饭店

## 餐饮

- 26 正义蚵仔面线
- 27 左营馄饨汤
- 28 周氏虾卷
- 29 高雄渡船头海之冰
- 30 宁记麻辣鸳鸯火锅
- 31 六合夜市
- 32 瑞丰夜市
- 33 旗津海产街

## 购物

- 34 统一梦时代购物中心
- 35 三多商圈
- 36 汉神巨蛋购物广场
- 37 旗后观光市场

## 实用

- + 高雄市立联合医院
- + 正大医院

## 交通

- 🚆 高雄火车站
- 🏝️ 美丽岛站

## 亮点 Highlights

### 夕阳西下 赏最美西子湾

长长的城垛式防波堤，是莲海路上西子湾（见第4页）经典的标记，城垛与城垛间是一张浑然天成的情人雅座，每到黄昏夕阳时，这里是最浪漫的夕阳红霞观赏点。

### 大口吃冰 乘凉小憩

位于高雄鼓山渡船头的前方的海之冰（见15页）是大小旅游杂志、节目媒体推荐必访的大碗冰创始店！琳琅满目的冰品，满足每个人不同的口感，招牌水果冰，选用当季新鲜水果，淋上酸甜的草莓酱汁，料多实在、口感丰富，令人暑气全消，值得一再品尝。

### 拍拖在高雄 爱河走一遍

入夜以后，爱河（见第8页）水面上闪着点点霓虹彩光，东西两岸各具不同情调的“爱河曼波”与“黄金爱河”咖啡艺文广场，散发迷人的咖啡香及快慢交替的美妙音乐，令人不得放慢脚步而融入其中，在港湾城市的水岸休闲风情中，放松身心。



 Hiro 静静的爱河

### 赏世界最美地铁

美丽岛捷运站（见第9页）被誉为“世界最美的地铁站”之一，“光之穹顶”秒杀无数菲林，3D地景也很漂亮。此处喊话的回声很大，会是个浪漫的求婚场地哦。此外，《痞子英雄》还在这里取景。



 Lunix 高雄美丽岛捷运站

### 古意盎然的悠闲里，回顾往日打狗情怀

打狗英国领事馆（见第7页）是台湾第一栋建造完整坚固的洋房，如今这里已成了高雄人下午和夜晚休闲的绝佳之地。来到这里，除了参观历史文物以外，品尝近年来推出的午茶套餐、晚茶套餐也是不错的选择，三层式的点心和饮料可以让你在打狗英国领事馆度过最悠闲的假日时光。还可以前往位于打狗英国领事馆南侧的古道，感受大自然的优美景色。

### 赏南台湾风光 品客家文化

到以客家文化著称的美浓小镇（见第8页），赏油纸伞、玩擂茶、尝茶条，或者骑上单车，乘着风欣赏乡村的原野气息，看着远方的山峦起伏，周边的烟叶与水稻交错，以及古老的烟楼、敬字亭等传统建筑，都让人身心大感动。

## 景点 Sights

高雄风光以“高雄八景”为最，包括：旗山夕照、埤埔晓鹭、猿峰夜雨、戍楼秋月、江港归帆、鼓湾涛声、苓湖晴风和江村渔歌。西子湾风景区有多处独具特色的旅游景点，为南台湾最富盛名的观光地区；左营的莲池潭四周也有孔庙、春秋阁等多处观光景点。在寿山公园可徒步观光美丽海景，还能观赏可爱的猕猴，亦是一处绝佳的休闲地点。此外，台湾最大的佛寺——佛光山、旗后灯塔、前清打狗英国领事馆等，都是历史久远的文物古迹，很值得一游。

### 自然风光

#### 西子湾风景区

西子湾位于高雄西隅，隔海峡与旗津岛相望，是一个风景天成的湾澳，北段倚靠寿山，是一处由平滩和浅沙所构成的海水浴场，是夏日玩水的好去处。长长的防波堤是西子湾的标志，徜徉堤上，海风吹拂令人心旷神怡，眺望海洋，堤外就是高雄港第一港口船只进出的水道，大小船只棋布在海面上，大船入港衬着呜呜船笛的景角在眼前历历上演。

黄昏是游西子湾的最美时刻，海潮覆岸，前来欣赏夕阳红霞及看船的人影在堤防上成双成群，画面美不胜收。

西子湾防波堤近外海处时有疯狗浪，游客禁止至防波堤前端游玩（“疯狗浪”释义：是指一种长波浪，其由各种不同方向的小波浪汇集而成，遇到礁石或是岸壁即突然强力撞袭而卷起猛浪，它也可能是由许多碎浪组合而成一条较长的波浪，遇到V形海岸即有极大的冲击力）。

地址：高雄市鼓山区莲海路70号

费用：西子湾免费，西子湾海水浴场全票70新台币；半票30新台币，适用身高120cm以下儿童

联系方式：+886-7-5215187

开放时间：全天，西子湾海滨浴场8:00-18:00

到达交通：

1、公交：自高雄火车站前搭1、2、60、88路市公车，至监埤圆环转搭99路，于西子湾下车，但该班次较少；或搭1路市公车，在中山大学站下车

2、自驾：沿鼓山路往西子湾方向行驶，遇临海二路右转直行即可到达西子湾风景

用时参考：3小时



**摄氏琳度** 晚上的西子湾也别有一番风味，眺望着繁忙秀丽的高雄港，迎面吹拂着清新的海风，真是什么疲劳都消失了。



**疯峰峰** 远远望去，太阳似乎被装进了货轮一般

### 旗津半岛

旗津位于高雄市西南端，为一呈现西北—东南走向的狭长小岛。岛上最著名的景点莫过于旗津渡轮、灯塔、天后宫及海岸公园。其中，旗津灯塔为台湾本岛上的第二座灯塔，塔角为八角形，有阳台可供远眺高雄港全景。在岛内游玩时可沿着旗津老街前往旗津天后宫和旗津海岸公园、旗津贝壳馆，还可前往旗后山的旗后炮台、旗津灯、高字塔、旗津海水浴场等，游玩时也别忘了在海产街品尝美味又大碗的料理哦！

- 1、市区早已淘汰的三轮车仍为岛内最主要交通工具，可乘岛内三轮车绕岛一圈，花费约 200 新台币；
- 2、岛上风大阳光强烈，需注意防晒哟；
- 3、骑行游览途中请记得带走随身的垃圾

### 旗津必体验

1、环游旗津半岛：在高雄港最有意思的莫过于环游旗津半岛了。从滨海路南面的渡船场乘船，穿过第一港口到对面的旗津站，这里有天后宫、灯塔、海水浴场等供人们参观游玩。夜晚还可以乘三轮车眺望渔火，更是别有一番情趣。

2、品尝特色海鲜：游客到旗津半岛，都喜欢看看鱼市，品尝一下海鲜。这里盛产虱目鱼、乌鱼、旗鱼、鲷鱼等。不但有大的鱼产拍卖局，还有许多小鱼摊。每到夜晚，供应海鲜的夜宵店散发出扑鼻的鱼香。

3、坐坐老三轮：旗津半岛充满了乡土情趣。在高雄市区早已淘汰了的三轮车。在这半岛上依然是主要的交通工具。那些在大城市挤惯了公共汽车的人，来到旗津以后，都喜欢坐坐三轮车，以享悠然自得的乐趣。

4、骑行旗津：高雄市为方便市民自行车族骑行，将高雄市最古老隧道——旗津隧道，开辟成星光隧道，并串连旗后灯塔、旗后炮台、旗津海岸线等美景，构筑了全台湾少数海景观光自行车道。你可以选择带着爱车，一起从鼓山渡轮站搭船到旗津；或者到了旗津渡轮站前的单车出租店租车也可，非常方便，租金视车型而定。

### 五条骑行路线推荐

- 1、旗后灯塔→旗后炮台→珊瑚礁地形→星空隧道→防波堤（耗时约 5 小时）
- 2、旗津海岸公园→旗津海水浴场→海产街→顺荣造船厂（耗时约 3 小时）
- 3、自行车 4X 竞技场→沙滩→望海丘（耗时约 2 小时）
- 4、旗津风车公园→多媒体科技下水道系统展示馆→景观海堤（耗时约 2 个半小时）
- 5、景观海堤→第二港口（耗时约 2 个半小时）

地址：高雄市旗津区高雄港西侧

费用：免费

联系方式：旗津区公所电话：+886-7-5712500；旗津轮渡站电话：+886-7-5712542；鼓山轮渡站电话：+886-7-5514316

开放时间：天后宫、海产街、旗津灯塔 9:00-16:30

用时参考：4-5 小时

到达交通：

- 1、公交：乘 1、31、50 路公交车到鼓山轮渡站，转搭渡轮至旗津
- 2、捷运：从市区搭乘捷运到西子湾站，步行 15 分钟至鼓山轮渡站，转搭渡轮至旗津
- 3、自驾：从高雄小港出高速公路，沿渔港路走新生路，经过过港隧道后，沿着中洲路走即可抵达

4、乘船：旗津轮渡站（服务时间 5:00- 次日 2:00）

尖峰时段（6:00-9:00，16:00-19:00）：5-7 分钟 1 班

离峰时段：10-15 分钟 1 班、0:00-2:00，30 分钟 1 班

鼓山轮渡站（服务时间 05:00- 次日 02:00）

轮渡票价：全票 15 新台币、学生票 12 新台币、优待票 8 新台币

（优待票：12 岁以下孩童；65 岁以上老人；身心障碍与必要陪伴者 1 人，须出示相关证件）身高未 115cm 或未 6 岁者免费；500c.c. 以下机车 20 新台币，自行车免费



**高高** 远处白白的就是灯塔啦

### 莲池潭风景区

莲池潭是高雄市左营区区内最大的湖泊，每值炎夏，莲花盛开香闻数里，乃有“莲池潭”之名。“酉时起程的蓬车 / 将春秋双塔移入薄暮 / ……湖山在脚上东转，竟牵动黑色的连峰如齿轮”，诗人郑愁予的作品《左营》便描写了莲池潭秀美的风光。现因湖畔半屏山特殊造型与龙虎塔远近倒映水中，形成“莲潭夕照”的美景，是摄影爱好者的必去之地。池潭西岸庙宇林立，五百公尺内拥有二十余座寺庙，也是高雄有名的寺庙观光景点。每年 10 月，这里会举办一年一度的“莲池潭万年祭”，欣赏自然风光的同时，还可体验左营区传统文化和宗教气息。



地址：高雄市左营区莲潭路

费用：免费

联系方式：+886-7-5883242

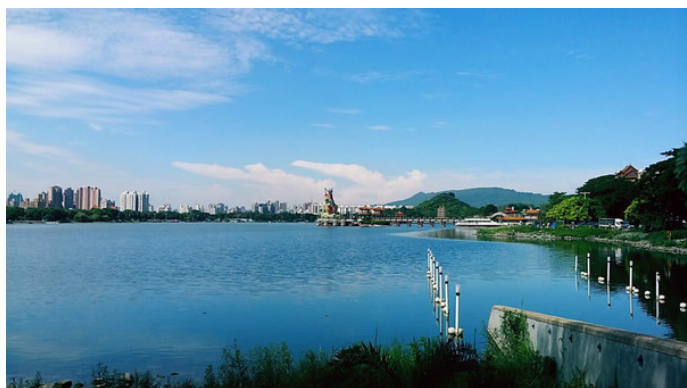
开放时间：全天

用时参考：3 小时

到达交通：

- 1、公交：由高雄火车站前搭乘 6、17、31、205、219、301 至左营农会站，沿胜利路步行即可到达莲池潭
- 2、捷运：搭乘捷运红线至左营站（R16）即可到达莲池潭
- 3、自驾：由高雄九如交流道下，走九如一路，右转走民族路，左转天祥二路后，接新庄仔路即可抵达

**the air** 据说以前潭畔只有为纪念关公而建立的春秋阁，湖中莲花吐露着芬芳，池畔清幽，十分清新。而现在，却在湖畔建立了许多宫殿和仿古建筑，油漆鲜艳得似乎还未干透，与原来这里古色古香的风格大相径庭。



**Amber** 莲花潭这个古城之地比我原本的想象要好，很“台”，风景很美！

## 寿山风景区

寿山俗称柴山，是高雄市西南方的临海屏障，名列“台湾小百岳”之一。因其地理位置特殊，自明郑时期开始便已是军事重地，南端的雄镇北门上还留有炮台遗迹。山上林木蓊郁，空气清新，蕴藏着原始的石灰岩地形，天然岩洞甚多，其间还有丰富的热带珊瑚礁森林生态，猕猴自然保护区以及台湾特有植物——台湾魔芋与密毛魔芋，山上原始自然生态保存良好，被称之为“高雄之肺”。

主要的登山口有两处，龙泉寺登山口在鼓山三路上，由此进即是以北寿山（柴山自然公园）为主；另一处是从寿山动物园旁的长寿路（万寿路支线）登山口，主要游览南寿山如动物园、忠烈祠。

地址：高雄市鼓山区万寿路 350 号

网址：寿山动物园 <http://twup.org/khzoo/>

费用：景区门票免费，寿山动物园门票全票 40 新台币，半票 20 新台币，团体票享 8 折优惠

联系方式：+886-7-5215187

开放时间：寿山游客服务中心服务时间：8:00-12:00，13:30-17:30

寿山动物园 9:00-17:00（16:30 后停止售票入园），每周一及除夕休园

用时参考：4 小时

到达交通：

- 1、公交：在高雄火车站前搭 1、2、60、88 路市公车至监埕圆环，转搭 219 路至元亨寺下车。周日、周六于高雄火车站前有生态专车可直达，或搭乘高市公交车 3、19、31、48、88 在金马宾馆站或万寿山公园站下车即可到达寿山风景区

- 2、自驾：沿鼓山路往南走，当车抵金马宾馆，可见公园石坊、右转穿过石坊随环山道路行驶即可到达寿山风景区

## 澄清湖

澄清湖为高雄第一大湖，湖面宽阔，湖水澄澈见底，也是高雄市民的饮用水水源。景区内丛林、灌木，终年林木茂盛，可在空旷的平地观鸟休憩，也可登上中兴塔欣赏湖区全景，各式亭台楼阁古朴建筑一览无余，令人心旷神怡。澄清湖景区内活动设施众多，分布着攀岩场、山训场、漆弹场、游泳池、营火场、林园木屋区，是个放松休闲的好去处。

澄清湖可分为水源、风景、游憩三个区域，除水源区不开放外，其余均可参观。

地址：台湾高雄市鸟松区大埤路 32 号

费用：全票 100 新台币，半票 50 新台币

开放时间：6:00-18:00

联系方式：+886-7-3700821

用时参考：3 小时

到达交通：

- 1、搭乘高雄市公交车 60、17、70 即可到达澄清湖风景区
  - 2、由凤山搭乘 111、603、701、702、703 即可到达澄清湖风景区
  - 3、高雄小港国际机场有高雄客运班车至凤山，营运时间为 6:30-21:40，约 30 分一班
- 高铁：搭乘高铁至左营高铁站，转乘出租车即可到达澄清湖风景区

**Cappu** 散步其中的感觉无比清凉，跟团走马观花行程匆匆，绝对无法感受它的宁静！建议蜂友用半天的时间，走一圈澄清湖，内心将会无比的舒畅。

**墨浅** 澄清湖是高雄第一大湖，其景色可媲美杭州的西湖。著名景点有三桥（九曲桥、鹊桥和吊桥）、六胜（自由亭、更上台、丰源阁、百花冈、富国岛和千树林）、八景（梅陇春晓、曲桥钩月、柳岸观莲、高丘望海、深树鸣禽、湖山佳气、三亭揽胜和蓬岛涌金）。

## 少年溪

位于高雄市桃源村北侧，水质清澈透明，可以饮用。此泉目前仍呈原始状态，居民叠石为穴，筑成露天原始浴场，共有两座浴池，掩映于茂林修竹之间，目前已被开发成观光温泉区。从温泉处再上行，可一路欣赏少年溪第一到第五瀑布。时间充裕的游客可以亲自享受一下这里的温泉浴哦。

地址：高雄县桃源乡勤和村

费用：免费

开放时间：6:00-19:00

联系方式：+886-7-6861132

到达交通：在高雄火车站前搭往桃源、梅山口的高雄客运，于桃源站下可抵少年溪温泉和龙长瀑布；前往鸳鸯瀑布续搭到勤和村站下车，循往少年溪风景区指示牌即达停车场及原吊桥处

用时参考：4 小时

## 高雄原生植物园

高雄原生植物园是台湾唯一一座原生植物绿化公园，园内有大量台湾特有的红树林、海岸林等原生植物，生态多样丰富，这里是高雄市自然生态的缩影，城市的人们不需要跑到山上、海边，就可以享受到原生的休



憩空间，也是游客极佳的休闲娱乐场所。喜欢花花草草的你，一定可以在此体验植物完整而生动的生命成长故事。

- 1、园内不提供饮食，且仅可停小型车 25 辆；
- 2、申请导览需在参观日十天前以电话、网络、传真等方式进行，导览时间：每周一至周五，每日限定名额 80 人

地址：高雄市左营区重光路（纵贯铁路旁）

费用：免费

开放时间：全天

联系方式：+886-7-3497538

到达交通：

- 1、公交：搭乘 17 路公交车至公教人员人力资源发展局站即可到原生植物园
- 2、火车：搭乘火车至左营火车站，沿翠华路转崇德路步行即可到达原生植物园

用时参考：2 小时

## 人文风韵

### 打狗英国领事馆

打狗英国领事馆是台湾第一栋建造完整坚固的洋房，洋楼建在一个小山丘上，地理位置十分优越，西临台湾海峡，是货轮出入高雄港的必经之路，东面对着高雄市，可以俯瞰高雄市区和港口。从哨龟头派出所旁边的小斜坡仰望，犹能感觉这座红砖老城门雄峙坚屹的气势，虽然城门屡经重修，两边民舍紧紧拥靠，但门额上“雄镇北门”四大字，依然穿透出虎虎英风。现在，这里已成了露天咖啡馆，极富浪漫情调，是高雄人下午和夜晚休闲的绝佳之地。你可以一边品尝“领事夫人下午茶”，一边欣赏大自然的造化旖旎，度过一段悠闲的时光。

地址：高雄市鼓山区莲海路 20 号

费用：66 新台币

开放时间：9:00-21:00（每月第三周的星期一和农历除夕休息）

联系方式：+886-7-5250007

到达交通：捷运橘线至西子湾站下车，换乘橘 1 路或 99 路公交车直达

用时参考：2 小时



**越前珊** 领事馆是英式建筑，里面陈列了各种航海物品。

**山间流水** 这是英国殖民者留下的旧物，物是人非，大陆的游客熙熙攘攘，远观海上进出港的船只，星星点点的渔火开始闪烁，回望高雄市区的高楼大厦，港口的夜色煞是迷人。

**Ayahuu** 初听到这名字感觉怪怪的，肯定很多人刚听到这名字一定和我想的一样：就算是取名字，也不至于取这么难听的吧！不过回来知道这个名字是有来历的。“打狗”实际上是高雄地区最早的名称，是这里原住民马卡道族的居住地，因这里盛产竹子而得名“takau”（族语：takau 意为竹林），汉语音译就成了“打狗”。

### 佛光山

佛光山是台湾最负盛名的佛教圣地，山上寺庙建筑规模宏伟，并以巨型雕塑群而著称，最突出的标志是金身接引大佛，大接引佛左手下垂作迎迓状，右手举至肩，掌心向前，手指向上，表示“接引上天”。除此，还有震撼人心的佛陀纪念馆，8 座佛塔分列两边，巨大的佛像坐于大殿之后。每年农历春节到元宵节期间是佛光山最热闹的时节，满山挂满花灯，入夜后一片灯海；此项传统并不因封山而消失，可于此 15 天的开放期上山赏灯参观。

地址：高雄县大树乡兴田村兴田路 153 号

费用：门票免费

网址：<http://www.fgs.org.tw/>

开放时间：除周一外全天开放，佛陀纪念馆 9:00-20:00，假日至 21:00

联系方式：+886-7-6561921

用时参考：3 小时

到达交通：

- 1、由高雄火车站搭乘高雄客运往旗山、美浓、甲仙方向经佛光山之班车至佛光山站即可到达佛光山
- 2、由高雄左营高铁站出发可搭乘 8501 路前往佛光山，终点是佛陀纪念馆
- 3、由普门寺、佛光山台北道场搭乘佛光山交通车即可到达佛光山

### 高雄历史博物馆

濒临著名的爱河，是文化爱河人文主义的地标之一，已成为高雄市定古迹，定期举办各种典藏展览与讲座，如果来到高雄，一定不能错过这个充满历史记忆的地方。

地址：高雄市盐埕区中正四路 272 号

费用：门票免费，并有导览解说

开放时间：星期二至星期五 09:00-17:00，周末 09:00-21:00

联系方式：+886-7-5312560

到达交通

- 1、公交：自高雄火车站前搭公车 1、2、60、88 路在盐埕圆环下车即可。
- 2、自驾：下高雄（中正路）交流道，直行中正一路可达。

用时参考：1 小时

### 高雄市眷村文化馆

1949 年，地方政府为了安顿来台湾的的军人和家眷，进行了一些列安置计划，这就是眷村的来源，住在眷村的人都属于台湾人口中的“外省人”。高雄便利的港口位置使得左营地区聚集着大量眷村，眷村组成的居民来自大陆各省份，所以在村里可以听到各地南腔北调的方言，也能吃到大江南北各种口味的料理，会使人有走完一整个村落，就如同走遍了整个中国大陆的感觉。但由于城市发展，许多眷村面临着被拆除的命运。2010 年起，大学生及许多艺术家开始保护眷村的行动，在眷村创作了大量建筑彩绘作品，色彩斑斓，构成了眷村文化重要的一部分。但民间的



努力和行动还是没能使自助眷村（原高雄市最大的眷村）免除被拆除的结局。

眷村文化馆于 2008 年应保存眷村文化的历史意义而设立，经过多方努力与规划，目前馆内串联了当地文化团队、学校与眷村合作，以不同的主题方向进行展览，在馆内，你可以聆听生动的老眷村故事，感受完整的眷村历史文化。

特别一提的是，尽管如今许多眷村已被拆除，但眷村和保护眷村的故事仍然值得关注。目前高雄市尚存的眷村有明德新村和建业新村，住户较少而被政府改造成文化创意区域。喜欢眷村文化的朋友一定要来这边走走看看，身临其境地感受眷村文化中的情怀，一种对大陆家乡的思念与在台湾的生根及依赖。

地址：高雄市左营区龟山巷 157-2 号

费用：门票免费

开放时间：周二至周日 9:00-17:00，逢周一及法定假日休馆

联系方式：+886-7-5882775

用时参考：2 小时

到达交通

- 1、公交：可乘坐高雄市公交车 301、红 35、红 51、在莲池潭站下车
- 2、汽车：乘坐高雄客运 221 在春秋阁站下车
- 3、台铁：搭乘台铁在左营火车站下车，步行约 10 分钟即到

**Simin** 台湾的眷村小区，是世界上独一无二的聚落型态，从建筑到人文风情，都形成了无可取代的眷村文化。我很喜欢发生在那里的有味儿故事。



**Amber** 眷村延续台湾风景

## 美浓镇

早在 1736 年，迁徙而来的客家人开始定居于美浓小镇，这里自古就是高雄的后方粮仓。小镇内景点有东门楼，其始建于 1756 年，经过重重炮火洗礼，如今留下的虽然是 1950 年重建的城楼，但仍充满历史沧桑感。

沿着门楼后的街道走到尽头就是伯公神坛，这是客家人特有的对土地的信仰，美浓及周边共有 400 多个类似的神坛，这个最为知名。美浓客家文化馆是一个现代风格的博物馆，馆内展示了客家人生活的方方面面，游客还可在此亲手制作彩绘纸伞。除此，还能看到美浓最古老的街道永安路，有百年历史的寺庙广善堂，制作陶瓷制品的美浓窑。

美浓客家人的生活缩影于美浓民俗村，游客可在此参观纸伞的制作过程及各项创意产品，更可品尝美味可口的地道客家菜，无论是客家板条的香 Q、美浓猪脚及高丽菜封、冬瓜封、福菜、姜丝炒大肠等等，道道都令人回味无穷。

如果你刚好在春末夏初来到美浓，可骑行至美浓东北方 7km 外的黄蝶翠谷，有超过 100 多种的蝴蝶在这里翩翩起舞，美不胜收。

美浓景点较为分散，可在车站附近租一辆自行车畅游，一览南台湾的农村风光。

## 食宿

美浓镇不大，一般无需留宿，但如果想在小镇住一晚，也有许多民俗可以选择，如林家民俗陶坊（见 13 页）及人字山庄（见 13 页）。此外，到了美浓当然要尝尝客家菜，板条和擂茶都是当地特色，可在被称为板条街的美兴街选家餐馆饱餐一顿，如美浓老牌板（见 15 页）、美浓古老客家菜（见 16 页）都是当地较出名的餐馆。

地址：高雄市中部偏东，东邻六龟区、东南邻屏东县高树乡、南邻屏东县里港乡、西邻旗山区、北邻杉林区

费用：免费

开放时间：美浓民俗村 8:00-17:30（平日）；8:00-18:00（假日）

联系方式：+886-7-6817508

用时参考：4-5 小时

到达交通：1、可自高雄搭乘高雄客运往美浓的班车，全票 148 新台币，每 20 分钟一班，起止时间为 5:40 -22:10

2、可自屏东搭乘屏东客运往美浓的班车，全票 81 新台币，每小时一班，起止时间为 06:45-19:40



**Fightingwolf** 美浓民俗村内的客家油纸伞

## 城市风情

### 爱河

爱河原本是日本殖民时期运送木材的运河，虽然它的得名于殉情者有关，但现在这里却是情侣们大秀恩爱的地方。爱河下游河岸修筑了河滨公园，每年端午节划龙舟与重大节庆或活动，都会在此举行。此外，爱河现今除了拥有浪漫的河岸风情外，在爱河沿线也设有多处停靠站，供游客搭乘“爱之船”浏览河岸美景。

### 爱河花样之旅

#### 1、溯源之旅

骑着单车从出海口一路上溯到源头，全长约 12 公里，欣赏爱河不同的风情。到达源头后，转到八卦国小的后面，走走田埂，看看渠道，闻闻稻香，





或是将菱角叶翻转看看菱角的庐山真面目，享受都市感受不到的田园风光。

#### 2、赏花之旅

一年四季爱河沿岸呈现出不同的花情，如二月的木棉花、三月的黄花风铃木、五月的凤凰木……都呈现出不同的风景，值得探访。

#### 3、人文历史之旅

爱河沿岸有着许多先民的故事，按图索骥，感受先民的血泪，思索人文的内涵。

#### 4、建筑欣赏之旅

仿哥特式的玫瑰圣母堂、闽南建筑的三合院、帝冠式风格的历史博物馆、台湾银行高雄分行、现代风格的高雄地方法院，盐埕的日据时期建筑……各自展现着建筑之美，也反映着时代的变迁。

地址：高雄市中正四路底中正大桥两侧

费用：门票免费，船费 120 新台币

开放时间：17:00-23:00

联系方式：+886-7-7496747

用时参考：2 小时

到达交通

- 1、由高雄火车站前搭市公交车 2、56、60、248 均可抵
- 2、搭乘高雄捷运红线，于凹子底站下车，步行约 2 分钟
- 3、乘船：爱之船航班：15:00-22:00，每 15 分钟一班  
爱之船航线：音乐馆码头—高雄桥—建国桥（往返约 25 分钟）  
中途靠泊站：国宾饭店站、仁爱公园站

### 驳二艺术特区 (The Pier-2 Art Center)

“驳二”意为第二号接驳码头，原为港口仓库，后改造成为艺术特区，保留了斑驳的铁门与裸露的水泥墙表面，展现出港都的原貌。高雄市政府文化局会经常在此举办一系列的活动，如高雄设计节、好汉玩字节、钢雕艺术节、货柜艺术节等展览。驳二艺术特区不仅吸引观光客、创作家驻足，更吸引国际最著名的电影特效公司进驻，使这里成为亚洲各国电影后制的重镇。艺术区不定期会举办不同的主题展览，每周末还有独立音乐人的演唱会，对文艺青年而言，在巨大的仓库中听一场演唱会是在高雄最特别的体验，但要记得提前购票哦。

- 1、西子湾捷运站和驳二艺术特区都提供公共自行车出租，第一小时免费；
- 2、每个时期会举办不同的展览，记得事先上官网查询相关信息。

地址：高雄市盐埕区大勇路 1 号

费用：露天区域免费，有的主题展馆要收费，具体参考官方网站的展览活动消息而定

网址：<http://pier-2.khcc.gov.tw/>

开放时间：10:00-18:00（周一至周四）；10:00-21:00（周五至周日）；

周一公休不开放

联系方式：+886-7-5214899，+886-7-5214869

到达交通：乘捷运至盐埕站，下车后步行即可到达

用时参考：2 小时



mosq25 旧厂房改造的艺术区

### 美丽岛捷运站

美丽岛捷运站在美国旅游网站 Boots n All “2012 年最美地铁站”评选中位列第二名（第一名为加拿大的蒙特利尔战神公园站）。美丽岛站以 1979 年 12 月 10 日在此地爆发、震惊台湾社会和影响民主运动发展的美丽岛事件为名。捷运站由日本建筑师高松伸所设计，以祈祷为主题象征，车站内部的公共艺术作品丰富，最知名的光之穹顶由意大利艺术家水仙大师 (Narcissus Quagliata) 亲手打造，车站的顶部完全由彩绘玻璃拼接镶嵌而成，五彩斑斓美轮美奂的穹顶一定会惊艳到你。此外，著名的台湾电影《痞子英雄》等也都取景于此。

美丽岛站共有 11 个出口，第十一个出口可到达高雄著名的六合夜市。

地址：高雄市新兴区中正三路与中山一路交汇口

费用：免费

开放时间：同捷运时间 06:00-24:00

联系方式：+886-7-7938888

到达交通：乘捷运橘线或红线至美丽岛站

用时参考：1 小时

### 高雄 85 大楼

高雄 85 大楼不仅是南台湾的地标，也是台湾第 2 高楼，仅次于台北 101。在登高望远之余，设置的 92 部电梯和手扶梯，是高雄 85 大楼一个特色，其中最快的电梯在 45 秒之内上升至 77 层楼，快感十足。“观景厕所”是 85 大楼的又一大特色，厕所门前的那一大片的落地窗是赏景的好所在，另外在 74 楼可 360 度环楼欣赏高雄港景及市景，也是观景台所在。

地址：台湾省高雄市苓雅区自强三路

费用：全票 150 新台币（凭全票可折抵 74 楼观景台套餐组合 50 新台币）

开放时间：11:00-23:00；观景台：12:00-22:00

用时参考：2 小时

到达交通：

- 1、公交：(1) 搭乘 78、83、100 至建台百货站即可到达高雄 85 大楼；(2) 搭乘 70、14 至三多四路口站即可到达高雄 85 大楼；(3) 搭 12、201、202、301、机场干线等公交车，在三多圆环站下车



2、捷运：（1）搭乘捷运红线至三多商圈站（R8），从2号出口往新光路方向步行即可到达高雄85大楼；

（2）搭乘捷运红线至三多商圈站（R8），转乘接驳公交车至八五大楼站即可到达高雄85大楼



 **网际飞侠** 在高雄，无论哪个角度都能看得到这座88大厦

### 高雄港

游客可以搭上观光船绕高雄第一、二港口和旗津岛，沿途可欣赏高雄港雄伟建设及海上的优美风光，有时观光船上会有专人为游客解说，有时以拨放录音带的方式，介绍高雄港的形形色色。而高雄港三号码头正好面对高雄港第一港口，左临旗津岛右倚寿山，登上观海台可观赏船舶进出高雄港之全貌复可远眺寿山之美景。

地址：高雄市鼓山区临海二路62号

费用：免费，游艇每人200新台币，每周末16:30、19:30各有一个班次

开放时间：全天开放

联系方式：+886-7-5612311

到达交通：高雄火车站前公交车总站搭乘248号公交车、观光休闲公交车，即可到达

用时参考：2小时

### 新光码头

走进新光码头，映入眼帘的就是新光著名的货柜艺术雕塑，让人感受到港都扑面而来的海洋气息，高雄灯会和高雄国际货柜艺术节每年也都会在此举办。在观海台以南的海岸公园不时有船只经过，另外铁路遗迹现今也变成别具特色的景观之一。

地址：新光路底与成功二路交叉口处

费用：免费

联系方式：+886-7-2155100

到达交通：搭红线捷运至三多商圈站2号出口，往前即可看到新光路右转，步行5-8分钟即可到达（途中行经85大楼金典饭店）

用时参考：1小时

### 高雄之眼

这是台湾最大的巨型摩天轮，建在高雄梦时代购物中心顶层，晚上亮起幻变霓虹灯光后，就成了高雄一颗璀璨明珠。高雄之眼直径50米，旋转

一圈需要15分钟，36个车厢内均有彩绘作品。它更是全台首个海景摩天轮，坐在包厢内可尽览高雄海岸风光。

地址：高雄市前镇区中华五路789号

费用：150新台币

开放时间：周一至周四11:00-22:30；周五11:00-23:00；周六10:30-23:00；周日10:30-次日2:30；停止营业前15分钟停止售票

联系方式：+886-7-9733888

用时参考：1小时

到达交通：

1、公交：（1）搭乘2、14、36、70路高雄市公交车至统一阪急站即可到达

（2）搭乘12、15、25、69、71、78、201、202、机场干线至凯旋陆桥站，往时代大道步行即可到达

2、捷运：红线至凯旋站，出口3前换乘接驳车；或从出口1沿凯旋四路步行约10分钟，右转至中华五路5分钟内到达



 **网际飞侠** 一定要到号称“高雄之眼”的摩天轮坐坐，尽览高雄海岸风光

### 邓丽君纪念文物馆

文物馆分前后两栋，馆内的陈设与邓丽君生前的居所一模一样。前栋摆放从法国运回的邓丽君生前代步的奔驰车，另设有一间简报室，专门播放邓丽君出生、成长、歌唱演艺事业发展过程，呈现邓丽君的精彩一生。后栋则展出邓家客厅、餐厅、邓丽君演出服装、表演用饰品与喜爱的收藏，摆设仿照邓丽君故居摆设，包括邓丽君旅居香港使用过的公主床等，令参观者犹如置身邓丽君家中。

地址：台湾高雄市鼓山区河西一路田町仓库3D栋

费用：免费

开放时间：9:00-17:30

联系方式：+886-7-5312468

到达交通：

1、公交：高雄火车站前公交站乘红27，川东里站下车，再往河西一路方向步行约5分钟；

2、捷运：橘线至市议会（旧址）站或红线至凹子底站，转乘168东（西）线公车至河边里站

用时参考：2小时



## 住宿 Sleep

高雄的住宿选择很多，从五星酒店、商务旅馆、设计旅馆、汽车旅馆到民宿套房等等都有很多可供选择的地方，但一般台湾年轻族群旅客多半会选择日租套房或者商务旅馆，商务旅馆一般费用稍高，约 1600 新台币起。部分人选择设计旅馆，想要便宜需求的人可以考虑住在 85 大楼，这里有许多日租套房可以选择，费用约 800 新台币起，面向海的住宿还能看到港口。

### 中央公园站附近（交通方便环境好）

附近有高雄年轻人聚集的新崛江商圈和城市光廊，距离美丽岛站也仅有一站距离，白天可搭乘捷运前往各个景点，晚上除了在公园散步外，还可步行前往六合夜市，附近的设计旅店获得许多台湾人的吹捧。

### 艾卡设计旅店 (The Icon Hotel)

这是一家非常有艺术设计感的旅店，房间不算大但每一个都经过了精心的设计，每间都有自己的主题，就连免费提供的高雄交通图和房卡套也是店主自己设计的。酒店就在捷运中央公园站和美丽岛站之间，位置十分便利，距离新崛江人气商圈只有 5 分钟的步行路程。其他设施完备且干净整洁，从商务酒店的角度看是物超所值了，旅店还提供免费自行车租借服务，退房时会有惊喜的小礼物。

地址：高雄市新兴区民生一路 325 号

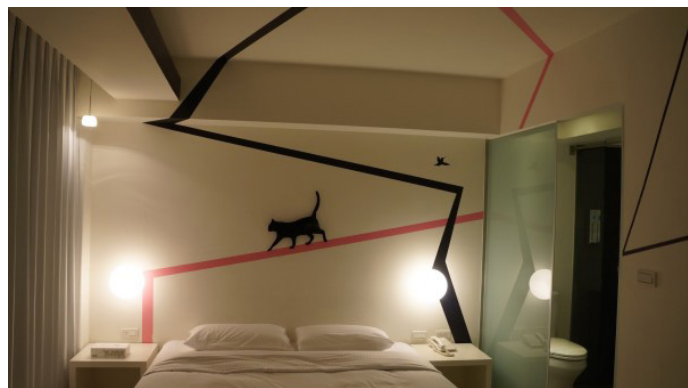
网址：<http://www.iconhotel.com.tw/>

联系方式：+886-7-2818999

到达交通：红线中央公园站 3 号出口（步行 4-5 分钟）；橘线美丽岛站 6 号出口（步行 8-10 分钟）

参考价格：1680 新台币起

**凯蒂** 官网直接订房，付款过去预定即时成功，很方便。地理位置优越，到美丽岛捷运站可散步前往 10min 的样子，沿路有商铺，所以走一段路不算枯燥，如想去哪里前台服务人员会尽心讲解，非常负责任非常 nice！房间很有特色，同等的价位时尚双人房，但是房型间间不同，如果预订时选择自己喜欢的需要加钱，但是如果入住当天选择就不用了。



 Rachel 艾卡设计旅店

### 玫瑰森林精品酒店 (R&R Hotel)

又名“高雄玫瑰森林时尚旅馆”。玫瑰森林精品酒店紧邻爱河周边，酒店最大的特色就是处处都有玫瑰元素出现，所有用品均为老板精挑细选，如浴室中的玫瑰花瓣，地毯上大朵大朵盛开的灰黑白三色玫瑰，古铜色的玫瑰挂钩、玫瑰烛台等等，处处都洋溢着浪漫的氛围，非常适合一起出行的情侣。酒店内设施完备，有健身中心，提供洗衣服务，还可免费租借自行车。

地址：高雄市苓雅区青年二路 95 号

网址：<http://www.r-r.com.tw/china/>

联系方式：+886-7-9682715

到达交通

1、航空停靠站：小港机场，到站须转搭其他大众运输（建议搭乘捷运至中央公园站），到站后从 2 号出口出，沿着中山路直走，看到青年路后右转再直走，过中华路后直走约 3 分钟即可到达（在你的左手边）；

2、高铁停靠站：左营站，到站需转搭其他大众运输（建议搭乘捷运至中央公园站），到站后步行路程如上

参考价格：1796 新台币起

**Simin** 酒店离海港和爱河都非常近，步行就可达到，还紧挨着大型购物中心，地理位置非常棒。服务员热情友好，乐于助人，让人有家庭般的温暖。

### 秣芯旅店 (Legend Hotel)

这间旅店共有 49 间客房，每一间都宽敞明亮，店主将许多动漫作品彩绘到墙上，如几米的漫画、小熊维尼、小丸子等，仿佛置身童话世界，可以根据自己喜欢的作品选择房间。旅店细心周到，提供免费的方便面和饮料、自助早餐、自助洗衣以及自行车租借服务。位置邻近六合夜市、美丽岛捷运站，不论是逛街购物、品尝美食，都很便利，亦可搭乘捷运前往各大景点玩乐。

地址：高雄市前金区新盛一街 55 号

网址：<http://www.legendhotel.com.tw/>

联系方式：+886-7-2877766

到达交通：搭乘捷运至美丽岛站（1 号出口），步行约 15 分钟可到达秣芯旅店；或乘捷运至市议会站（4 号出口），步行约 5 分钟即可到达旅店

参考价格：1180 新台币起

**黄小靖** 在 booking 上订的，个人评分 9 分。这家酒店出乎意料的棒，地点处于黄金地段，干净整齐的房间，热情的服务人员，免费的自助洗衣房和可免费租借的自行车，以及高质量的早餐。一切都完美，很对得起这个价格了。同样的价格，在北京，乃至在整个中国大陆，都不会有这样的服务水准的。

**雍江颖子** 距离六合夜市和市议会捷运火车站（仅有 5 分钟步行路程，距离高雄美丽岛站有 10 分钟步行路程，距离爱河有 5 分钟车程。高雄火车站距离酒店仅有 10 分钟的车程。供应每日自助早餐，提供自助洗衣服务，还赠送汽水和方便面，前台可帮助电招出租，7 人座车费比普通出租多 50 元。

### Chez KiKi 青年旅舍 (Chez KiKi Hostel)

这家青旅有很多贴心的细节，包括楼梯转角处的活动信息，洗手间里的各种小物件，店主画在原生纸上的手绘地图等等。青旅顶层有天台可以俯瞰街区，夜晚也可欣赏城市景色。住在这里，可以享受到高雄核心区的便利，方便到达新崛江商圈和爱河。



地址：高雄市新兴区五福一路 24-1 号  
联系方式：886-970553810  
到达交通：搭乘捷运至中央公园地铁站，出站后步行约 10 分钟即可到达  
参考价格：600 新台币起

### 汉来大饭店 (Grand Hi-Lai Hotel)

酒店装修大气磅礴，石狮威武，店内拥有随处可见的艺术精品，有 436 间舒适客房、13 家中西日式餐厅，可于酒店俯瞰高雄美丽全景。酒店设施完备，有健身房和游泳池，整洁度、舒适度都很不错。位置十分便利，步行即可到达志强夜市、六合夜市和爱河。

地址：高雄市前金区 801 成功一路 266 号  
网址：<http://www.grand-hilai.com/>  
联系方式：+886-7-2161766  
到达交通：高雄捷运中央公园站下车，步行约 10 分钟路程；或于捷运 1 号出口处搭乘百货接驳专车在汉神百货站下车  
参考价格：4679 新台币起

### 福容大饭店 (Fullon Hotel Kaohsiung)

酒店房间宽敞明亮，可推窗远望，欣赏高雄港独的风光；紧邻知名景点爱河，也可晚上到爱河遍散散步，欣赏美丽的城市夜景。早餐菜色丰富，除了西式的面包咖啡，还有一些广式的现炒萝卜糕等其他小吃。除此，设施完备，有露天游泳池、三温暖，还提供租车服务。

地址：高雄市盐埕区五福四路 45 号  
网址：<http://www.fullon-hotels.com.tw/>  
联系方式：+886-7-5511188  
到达交通：(1) 搭乘捷运红线至中央公园站，步行至福容约 20 分钟，或至站旁的城市光廊转乘五福干线公交车在大成街口站下车；(2) 搭乘捷运红线至美丽岛站，转乘橘线至盐埕埔站，下车后从 4 号口出，步行至福容约 7 分钟  
参考价格：3130 新台币起

**top\_myself** 第一晚住的是福容大饭店，5 花标准，临街看起来很大气，装潢很漂亮，很干净。后来在其他的几个城市也看到这个饭店，应该比较大的连锁。前台服务很周到，一楼大厅有 wifi，速度挺快。

#### 三多商圈站附近 (购物便利人气高)

商圈不仅汇聚众多高端百货商厦，还有很多货品琳琅的杂货铺，深受青少年的喜爱。这是全高雄住宿密度最高的地方，很多主题式民宿都被改成了日租套房出租。独立的空间和个性的主题，再加上低廉的价格，非常适合背包客以及旅行预算不高的年轻游客。

### 米朵花园旅店 (Mirador Hotel)

店名 Mirador 一词来自西班牙语，原意是瞭望台的意思，旅店经营团队将欧洲的壁画村复制在这间旅店。旅店有着欧洲童话般的外观及令人惊艳不已的墙面彩绘，且每一个小角落的布置都很用心，如电梯间瑞安放沙发布置成小房间的样子。楼顶有个小花园，可以一边用餐一边欣赏周边风景。旅店身处最繁华热闹的多多商圈，交通便利，但夜晚也有点嘈杂。

地址：高雄市新兴区五福二路 77 号  
网址：<http://www.mirador-hotel.com/>  
联系方式：+886-7-2213377

到达交通：搭乘红线捷运在中央公园站下车，从 2 号出口出站，左转五福二路，于第二个路口即可到达  
参考价格：1480 新台币起

**AC 钊** 看看我们的旅店有多美，像城市里的“欧风小镇”吧，连电梯间也要做得这么用心（中间有长椅的），米朵的房间门是用密码的，服务台很贴心把 wifi 密码直接写在房卡上。

**小马哥** 米朵花园旅店，靠近捷运中央公园站，旅店不大，布置欧式化，四周点缀许多装饰，就像自己的家里，有温馨的感觉。旅店五楼的屋顶花园是个特色。旅店的早餐，有中西式两种，品种搭配齐全，摆盘也可爱。



**小抹茶 RINA** 街边的米朵花园旅店，外观很漂亮

### 汪汪小窝服务公寓 (Travelhome Service Apartment)

汪汪小窝是一家高人气的老牌民宿，地理位置便利，距离三多商圈只有 2 分钟的步行路程，附近有三个大型商场，大远百货、Sogo 和新光三越，非常方便购物，且诚品书店就位于大远百货的 17 层。公寓开业时间早，设施有些陈旧，但店家却打扫得干净整洁，所有客房都有异国元素家具装饰。

地址：高雄市前镇区新光路 21 号  
网址：<http://wang.okgo.tw/>  
联系方式：+886-9-63692819  
到达交通：搭乘捷运红线至三多商圈站下车，由 2 号出口出站，步行经过新光路即可到达  
参考价格：1500 新台币起

**行走 de 麻瓜** 非常棒的一次入住体验，房间超大超宽敞，说是最多容纳四个人但实际上住上十个人都完全不会拥挤；紧邻 85 大楼，附近就有捷运，楼下能直接叫计程车，各种出行都很方便；因为我们要赶第二天一早的火车，老板还特地拜托早餐店提前做好我们的早餐并放在管理员处，以便我们拿取；有机会再到高雄还要继续住这边。

### 85 新宿民宿

85 新宿民宿位于高雄市地标建筑 85 大楼内，住宿区域位于大楼 30 层以上视野开阔，由房间可远望高雄港、爱河、西子湾及高雄市夜景，视野非常开阔。民宿邻近三多商圈，方便购物，并以步行方式就可以到达捷运站。

地址：台湾高雄市苓雅区自强三路 3 号  
网址：<http://www.85hotel.com/tw/>  
联系方式：+886-7-3353760  
到达方式：搭乘高铁至高雄左营站，或搭乘飞机至高雄小港机场；或搭



乘客运、火车至高雄火车站，转乘高雄捷运至三多商圈站，1号出口经三多四路，接自强三路左转，即可抵达85大楼

参考价格：1000 新台币起

#### 高雄火车站附近（转乘首选）

高雄火车站是高雄的铁路交通枢纽，四通八达，交通便利。周边有高雄市最大的南北货批发中心，还有香火鼎盛的大庙三凤宫，这里也有著名的电脑资讯及电子零件商圈，喜爱电子产品的游客在这里可以找到自己喜欢的商品。不管是富丽堂皇的高档酒店，还是性价比高的个性旅馆，你都可以在这附近找到。

#### 住酒店（Hotel Dua）

Dua 是闽南语“住”的意思，酒店的灯光设计颇具特色，大量运用灯光投射来当照明，光晕在地面、墙面和天花中产生的效果很赞。酒店沐浴用品提供的是台湾本土家居品牌阿原系列，为天然植物制造。餐厅位于顶楼，可一边俯瞰高雄市区和港口一边享受丰盛美味的早餐。酒店门口就是美丽岛捷运站，从11号出口出站便可到达六合夜市，交通便利，节省游客的出行时间。

地址：高雄市新兴区林森一路165号

网址：<http://www.hoteldua.com/>

联系方式：+886-7-2722999

到达交通：搭乘捷运在美丽岛站下车，从6号出口出站，右转步行约一分钟即到

参考价格：3280 新台币起

**草莓酸奶妹** 这里被美食环绕，早餐非常好吃，酒店附近还有2-3家饭馆，尽管酒店外观看起来不怎么样，但是里面装修得精致典雅，非常有艺术范儿，房间也又大又舒适。

**某某某的某某** 非常棒的酒店，去的时候因为还没到时间 check in，于是在大厅等候，竟然还提供给类书籍阅读消磨时间。酒店装修得很好，环境氛围让人很喜欢，早上提供的自助餐选择也很多样。最重要的是门口就是美丽岛捷运6号入口，进去从11号入口出就是六合夜市了，出行什么的真的超级方便。



**君小姐 xp** 这个酒店真心推荐，性价比超级高，装修也非常有品，早餐也很美味！

#### 官赏艺术会馆（Kung Shang Design Inn）

酒店内陈列有许多艺术品，并添加许多设计元素，游客可在此就可体验南台湾的艺术文化。会馆房间非常宽敞，每间房都以可旋转的电视区分客厅及卧室，浴室干湿分离，且沐浴用品都为欧舒丹的产品，非常用心有诚意。会馆内的亲子特色套房内有许多玩具，非常适合带小朋友出行的家庭。

地址：高雄市新兴区林森一路237号

网址：<http://www.design-hotel.com.tw/>

联系方式：+886-7-2399888

到达交通：搭乘捷运在美丽岛站下车，从8号口出站，再步行时间约3分钟即到

参考价格：3223 新台币起

#### 喜悦酒店

酒店大厅采用挑高中庭、玻璃帷幕景观，并陈列百年古董与艺术文物，精致典雅，提升商务酒店的品位。紧邻火车站、客运站只要5分钟，到达小港机场需20分钟，高铁左营站20分钟，东边紧临爱河河畔，靠近六合观光夜市，各式风味小吃应有尽有。酒店在高铁左营站及火车站、客运站有免费班车定时接送。

地址：高雄市前金区七贤二路178号

网址：<http://www.image-hotel.com.tw/cn/main1.php>

联系方式：+886-7-2863033

到达交通

1、捷运：搭乘捷运在高雄火车站下车，步行即可到达；

2、自驾：南下至九如交流道后右转，直驶至自立路口再左转（上自立路桥），遇七贤二路右转，前进80公尺即可到达该酒店；或从中山高速公路南下至九如交流道，下交流道后右转，直驶至自立路口左转（上自立路桥），遇七贤二路右转，前进80公尺即可到达该饭店

参考价格：1600 新台币起

#### 美浓镇

##### 林家民俗陶坊

小镇中的这家民宿是一个传统的客家院落，里面有装饰现代的房间，住客可以在这里免费借用自行车。

地址：高雄市美浓镇民族路53-7号

联系方式：+886-7-6820658

参考价格：1800 新台币起

##### 人字山庄

这栋坐落在田园中的浅色欧风别墅中有多种客房可供选择，住客还可以在这里学习制作美浓传统的手工艺品。

地址：高雄市美浓镇民权路66-5号

联系方式：+886-7-6822159

参考价格：1350 新台币起



## 餐饮 Eat

作为国际大港，高雄餐饮汇聚了多元化的美食风貌，从本土小吃，到意大利面、印度咖喱、日本料理，精致化个性餐厅四处林立。更由于近海渔货与邻近县市的山产土产丰富，高雄美食尤以小吃与海鲜闻名，其中旗津的海鲜最为味美；小吃，则以六合夜市、瑞丰夜市最负盛名。



**dubitanshi** 蚵仔煎在台湾人的小吃接受度里可算得上前三甲，不过由于饮食习惯的关系（台湾小吃的酱汁有相当大比例是甜的），对于大陆属于嗜咸嗜辣的北方或内陆省份的游客通常会很不适应~~

### 特色小吃

#### 臭豆腐

臭豆腐的作法千百种，高雄最著名的是罗记臭豆腐。酥脆的外皮，呈现美丽的金黄，咬下的刹那还能感受那汁溢的痛快，配上店家选用的豆瓣酱，那对味至极的感受让人一口接着一口，锦上添花的还有罗家自制的泡菜，脆甜可口。价钱约为小盘 35 新台币、大盘 50 新台币。

#### 破布子块

它是高雄的一种野生植物的“破布子”的果实加工而成的。先将破布子用清水洗净，再放入锅里煮约 3 个小时，边煮边搅拌，待搅成粘稠糊状后，趁热捞出盛入碗内。并把调味料（如味精、九层塔、蒜、辣椒、花生末等）加进去，最后加适量盐搅匀，用勺压成块状，凉后倒扣出来就成了野味小吃，价钱约为 60 新台币。

#### 山河肉

山河肉就是大山鼠的肉。它的制作方法是山河肉切片，微沾粉，爆香仔姜，以热锅快炒，调以豆豉、辣椒、蒜头等，八分熟时即出锅，其味嫩香爽口，比其它山野味更可口，更开胃。

#### 高雄阿麦

首先把小米磨成粉（或者用糯米和面粉代替）。包入糖和花生，或盐和猪肉，将香蕉叶，一长串地卷起来包扎好，外面用月桃的茎撕成丝绑得牢牢的。然后放入开水中煮，煮好后，捞上来切开，一家人围成一圈，边唱边跳，边就着老米酒吃起来。



**至尊玉** 绵密的冰配上各种水果，好有食欲

### 人气小吃店推荐

#### 正义蚵仔面线

蚵仔面线是台湾最普遍的小吃，无论大街小巷都不难瞧见其踪影，如果以这种市场占有率来看，它甚至可以荣登台湾小吃之首呢！正义蚵仔面线已有 10 多年的历史，目前除了位于高雄县市交界的总店外，还有一家直营店，另外在大昌、凤山、大寮也都有加盟店，喜欢吃蚵仔面线的朋友，欢迎就近亲尝品鉴，保证不虚此行。

总店地址：高雄市苓雅区正义路 146 号旁（正义市场正对面）

联系方式：+886-7-7490126

营业时间：10:30-23:00

到达交通：市区内有多家加盟店，可就近选择

参考价格：人均 93 新台币

#### 南丰卤肉饭

这家藏在自强夜市里的摊位卖的是高雄特色的卤肉饭，在地经营已有 40-50 年历史。特色卤肉饭不仅有肉燥，还有一大块 3 层五花腩肉和一点酸菜。淋在饭上的鸡汁独有一股鲜甜味道，据说是因为将肉与甘蔗一起炖煮的缘故。这里的苦瓜封和狮子头也颇受好评。

地址：高雄市苓雅区自强三路 139 号

联系方式：+886-7-3312289

营业时间：10:00-22:00

到达交通：搭乘捷运至三多商圈站下车，步行即可到达

参考价格：人均 60 新台币

#### 吴宝春麦方店

吴宝春是 2010 年世界面包大师赛的冠军，高雄吴宝春麦店是其创立的第一家面包店，强调使用台湾在地食材制作国际级面包，因此这家店门口总是长龙不断。面包讲究新鲜，店内还列出了出炉时间表。获奖的荔枝玫瑰面包和酒酿桂圆面包 10:00 出炉，瞬间就会被抢光。

地址：高雄市苓雅区四维三路 19 号

网址：<http://www.wupaochun.com/>

联系方式：+886-7-3359593



营业时间：10:00-21:30

到达交通：搭乘捷运至三多商圈站下车，步行即可到达

参考价格：人均 350 新台币

### 海之冰

鼓山轮渡站附近的“海之冰”是大小旅游杂志、节目媒体推荐必访的大碗冰创始店，以超大碗的冰品为特色招牌。琳琅满目的冰品，满足每个人不同的口感，招牌水果冰，选用当季新鲜水果，淋上酸甜的草莓酱汁，料多实在、口感丰富，令人暑气全消，值得一再品尝。店内装饰并不华丽，但满满桌的留言和涂鸦反而也成为这家店的亮点。

地址：高雄市鼓山区滨海一路 76 号

联系方式：886-7-5513773

营业时间：11:00-23:00

到达交通：搭乘捷运至西子湾站，从 1 号出口出站后步行即可到达

参考价格：人均 60 新台币

**假想颜** 10 人份的布丁水果冰，超级大，绝对挑战你的大胃口。超人气冰淇淋水果冰口感一流棒！

### 左营馄饨汤

左营馄饨汤以大骨高汤为底，软而不烂的外皮加上紧实的内馅，汤底清爽甘甜，皮薄馅多，一口汤、一口馄饨加上蛋黄的滑润，说不出的好味道，就是左营地区传统的眷村味。即使到现在已传承到第二代，这家馄饨汤店依然没有招牌，而且坚持只卖一种美食，顶多加上一颗蛋黄半熟浓郁的鸡蛋，当地人认为不管什么时候吃都对味。即使现代快餐店就开在馄饨汤的正对面，也没有影响其魅力。

地址：高雄市左营区左营大路 86 号（菜市场口，麦当劳对面）

联系方式：+886-7-5851858

营业时间：6:00-24:00

到达交通：搭乘捷运至左营站，下车后步行即可到达

参考价格：人均 50 新台币

**土人** 整间店只卖馄饨汤，而且一直坚持，馄饨汤味道很棒，皮薄馅多，汤头甘甜，真的很好喝哦，建议大家到高雄的时候不妨走一趟～吃完了也可以到处走走，体验下左营旧城的文化。

**黑雪茄** 这家店很低调，但是当地高雄人基本没有不知道的，他家只卖馄饨汤，而且确实很好吃，很特别，这也是我一直喜欢这家口味的原因。馄饨皮薄馅大，汤的滋味很鲜美，略有点甜味，还可以加蛋哦，总之，来高雄的话，不妨来这家品尝一下喽！真的非常赞！！

### 台湾菜馆推荐

#### 海洋天堂欧风餐馆 Escape41

虽然到这里需要爬一些陡坡，但一切都是值得的，你将会坐在离蔚蓝大海仅仅几米高的地方，看一场西子湾日落。像报纸一样的菜单上包含了各种饮品，这里的披萨和素食都不错。

地址：高雄市鼓山区柴山 41-2 号

联系方式：+886-7-5250058

营业时间：周日周三 12:00-23:00，周四公休，周五和周六营业至 24:00

到达交通：搭乘捷运至西子湾站，步行或坐计程车。

参考价格：人均 300 新台币

### 新台湾原味餐厅 (New Tiawan Original Cuisine)

新台湾原味是一家主打怀旧风情的饮食店。餐厅以台湾 50-60 年代的特色为装饰，将那个年代的特色物品汇聚成一个穿越时空的街头餐厅。可以说感觉就像在片场一样，从各地收集而来那年代的物品，各有其来源典故，上了年纪的人看到会更加怀念。餐厅的服务员也身穿卡其学生制服，背个小书包，弄弄的恋恋风尘的怀旧风。菜色以传统台湾料理为主，猪油拌饭、地瓜饭是不可少的，连甜点也是甜芋头甜品，带有浓浓古早味。

地址：高雄市鼓山区明诚三路 1 号

网址：<http://www.oldtaiwan.com.tw/>

联系方式：886-7-5228852

营业时间：11:00-22:00

到达交通：搭乘捷运至大东站，2 号出口出站后步行即可到达

参考价格：人均 450 新台币

**草莓酸奶妹** 这是我去过这么多主题餐厅里最用心装饰的一家，从小士多里的冬瓜茶筒到骑楼阳台上的白布鞋，每一个角落都呈现出老板对旧时代的熟悉和热爱。虽然它家的菜有点小贵，但是很好吃。有空来高雄的朋友一定要去看看。



**草莓酸奶妹** 新台湾原住餐厅

### GO-B 南洋美食

GO-B 南洋美食是家看上去不起眼的料理店，却有着最正宗的南洋风味，店内所用沙爹酱均为新加坡进口。店内沙爹类的食物最为推荐，如鸡肉沙爹，沙爹饭，如果想品尝正餐，还可尝尝肉骨茶饭、柠檬鸡排饭等。店主是对温和开朗又健谈的夫妻，周末到教堂做礼拜而不营业。

地址：高雄市左营区华夏路与南屏路口（7-11 与谭老师补习班对面）

联系方式：+886-7-5546033

营业时间：周一到周六中餐至晚餐时段，周日休息

到达交通：搭乘捷运至巨蛋站下车，出站后步行即可到达

参考价格：人均 233 新台币

**Mr. 夏** 小小一坪店面摆放了 IKEA 小桌与可爱小椅，铁皮屋内的环围小角落装置摆满了可爱小盆栽。外面丑丑的电线杆和路灯挂上了美丽各色矮牵牛他家的新加坡 10 元沙爹与柠檬鸡排很好吃。

### 美浓老牌板条

房子看起来很破旧，但里面“知味停脚”的牌匾却很有韵味。一份板条，一份猪脚，再加一份炒野莲，足够让两个人饱餐一顿了。

地址：高雄市美浓镇泰安路 129 号  
营业时间：8:00-19:00  
参考价格：人均 60 新台币

### 美浓古老客家菜

这是美浓最出名的客家餐厅，老板将美食、建筑和文物都联系在了一起，可以尝尝炒板条、梅干菜扣肉和高丽菜封等特色菜，你还可以亲手制作擂茶。

地址：高雄市美浓镇中山路一段 362-5 号  
营业时间：9:00-14:00, 17:00-21:00, 周四休息  
参考价格：人均 280 新台币

### 美食街推荐

#### 六合夜市

六合夜市的格局有点像香港庙街，两旁是摊档。白天这里是笔直的大马路，入夜后车水马龙热闹非凡，各种本地可口美食琳琅满目，经济实惠，大批观光客均慕名而来，知名度颇高，已被列为观光夜市。必食小吃如郑老牌木瓜牛奶，老板会认真制作每一杯饮料，味道香浓好喝，不少明星来高雄也一定要过来尝尝呢；已经经营几十年的海鲜粥，以大骨、柴鱼熬成高汤，再搭配花枝、鲜蚵、鲜虾、文蛤等材料，且价格低廉只要 30 新台币，一天就能卖 2000 多碗。

地址：台湾高雄市新兴区六合二路  
营业时间：17:00-23:00  
到达交通：

- 1、公交：搭乘 12、52、56、92、100、机场干线、301、69、71、2、60、72、202、248、205、218 至大圆环站即可到达六合夜市；
- 2、捷运：搭乘捷运橘线至美丽岛站往中山一路方向步行即可到达六合夜市；
- 3、火车：搭乘火车至高雄火车站，转乘 12、52、56、100、机场干线、301、69、71、2、60、248 至大圆环站即可到达六合夜市



一然 琳琅满目的美食

**matt** 街道不是很长，一会就可以走完。但是里面的内容确实很精彩的哦。喝了著名的木瓜牛奶。边走边吃了鱼丸汤、担仔面。味道蛮好。推荐菜：木瓜牛奶、蚵仔煎、鱼丸汤、担仔面。

**zsqiqi** 只是一条街，貌似比士林干净整洁规矩，但少了爆棚的热气腾腾的气氛！街尾的木瓜牛奶超级棒，推荐！有小马哥的合影的一家！小马哥好像挺喜欢到此一游和老板合影，看到许多地方都有他的笑容呢！另外烤泰国虾严重推荐，现捞现烤，海鲜必须要新鲜才好吃！又花了许多银子才买来的同一真理！

#### 瑞丰夜市

瑞丰夜市是高雄当地人最喜欢去的也是，里面的摊位超过一千个，除了美食云集，还有台湾特色的小商品进行售卖，种类五花八门。另外，它离高雄的地标“汉神巨蛋”也非常近，如果走完充满童年味道的夜市还意犹未尽的话，不妨迈开你的步伐，换个时尚风味也不错哦。

地址：高雄市鼓山区裕诚路 1128 号  
营业时间：17:00-23:00 (星期一和星期三瑞丰夜市公休时间)  
到达交通：搭乘高雄捷运红线，在巨蛋站下车，步行约 8 分钟可达

**Zephyr\_su** 这家夜市没有内地旅行团，所以没有那么拥挤，但是好玩好吃的东西一点也不少。推荐品尝臭豆腐、油煎鹌鹑蛋，瑞丰夜市除了以上的吃的之外，还有很多好吃的，例如铁板牛扒、意面等等。另外还有好多卖廉价衣服的店铺，以及街头游戏机，比如飞镖之类的。我觉得是高雄最推荐的夜市。

#### 旗津海产街

一出渡轮站便可发现旗津海产店，这里是旗津最繁荣的地带，除了林林总总的海洋工艺纪念品外，新鲜海产店更是招牌林立，店门口摆着一缸又一缸的鲜鱼、篮子里装着一尾又一尾活力十足的鲜虾、号称大补的螃蟹类，还有旗津三宝——螃蟹、小管、乌鱼子，在这里海产新鲜、物廉味美，种类之多绝对可以一饱老饕们的口福。

地址：高雄市旗津区庙前路  
营业时间：10:30-23:00 (各店营业时间不尽相同)  
联系方式：+886-7-5716624 转 304  
到达交通：

- 1、公交：(1) 由高雄火车站前搭乘 248 路之高雄市公交车至鼓山轮渡站，转搭渡轮至旗津轮渡站，再步行或骑机车前往；(2) 搭乘高雄市公交车 31、水岸公交车、五福干线、高铁鼓渡公交车至鼓山轮渡站，转搭渡轮至旗津；
- 2、捷运：搭捷运至西子湾站，转搭公交车 248、31、五福干线至鼓山渡轮站下，搭乘渡轮至旗津



杰妮扬 旗津海产街





## 购物 Shopping

高雄是台湾南部最繁华的都市和港口，有三多商圈、梦时代商圈及五福商圈，它们并称为高雄三大商圈，其中以三多商圈最为主要、热闹。由于高雄靠海，且又有典型的原住多民族多文化特性，高雄的一些当地特产也值得带回。还有当地玩乐达人推荐的十分可爱的跳蚤市场和手工艺作坊，在观光赏景之余，去市区的犄角旮旯寻觅一下这些特色小店，淘到一些爱不释手的小玩意也说不定。

### 三多商圈 (Kaohsiung Sanduo Shopping District)

三多商圈以三多路及中山路为商圈主要干道，云集了新光三越百货、太平洋SOGO和大远百货三家一流购物商场，齐全的品牌可以一次购足所有所需商品。除此，周边的服饰、杂货铺等也应运而生，各式化妆品、皮包、日用品等杂货琳琅满目，深得当地青少年的青睐。

地址：高雄市前镇区三多三路

联系方式：+886-7-3380717

营业时间：11:00-22:00（各店营业时间不尽相同）

到达交通

捷运：搭乘红线捷运在三多商圈站下车

公交：搭乘 2、12、14、70、78、83、100、248、301、观光休闲公交车至新光三越或大远百货站下车即到

**彩虹梦** 高雄三多商圈为高雄市在1990年代至2000年代开始兴起的商圈，与五福商圈、梦时代商圈并称高雄三大商圈，以三多路以及中山路为商圈主要干道。随着当地商业发展的走向，三多商圈除了大型百货的开设，也渐渐开始引进小型商家入驻，而由各种商业活动的结合也创造了新兴的商业区块。

### 诚品书店

诚品书店是台湾人的精神家园，在书店曾经营业亏损的时候政府还会进行补贴。位于高雄的这家诚品书店设计很有特色，被评为亚洲最佳设计，超高的空间分成三层，颇具层次感和空间感。这里也是爱书之人朝圣的地方，里面有看不完的书，读不完的故事。



**意挪挪** 里面的氛围是我们这的书店没有的，安静而有秩序，拍照的亲们此刻也许你还会为自己按下快门的声音感到抱歉担心会吵到各位书客。

地址：高雄市前镇区三多三路大远百货17层

网址：<http://www.eslite.com/>

营业时间：11:00-22:00

联系方式：886-7-3313102

到达交通：1、捷运：搭乘红线捷运在三多商圈站下车；

2、公交：搭乘 2、12、14、70、78、83、100、248、301、观光休闲公交车至新光三越或大远百货站下车即到

### 梦时代商圈

#### 梦时代购物中心

梦时代商圈主要以统一梦时代购物中心为主要组成部分，这是家综合性的大型 shopping mall，被财经杂志《Forbes traveler》评选为亚洲10大最佳商场之一。整体规划颇具心思，也是电影《痞子英雄》的取景地，顶层摩天轮被取名为“高雄之眼”，会定期改变主题，登上后高雄市夜景一览无余。商场1-4层内大牌云集，也有很多明星开的潮牌店，如五月天的STAYREAL，5/6层为儿童娱乐和休闲区域，B1层和7层有美食小吃和特色餐厅。需要购物的游客需至少预留出半天时间，购物满3000新台币以上，有5%的退税优惠。如果你在年末来到梦时代，还能欣赏到高雄市的跨年演唱会。

地址：高雄市前镇区中华五路789号

网址：<http://www.dream-mall.com.tw/>

联系方式：+886-7-9733888

营业时间：周一至周四11:00-22:00，周五11:00-22:30，周六10:30-22:30，周日10:30-22:00

到达交通：

1、捷运：搭乘高雄捷运红线在凯旋站下车，梦时代购物中心免费接驳专车于3号出口等待，间隔时间约10分钟；或从1号出口沿凯旋四路步行约10分钟，右转至中华五路5分钟内到达；

2、公交：（1）乘梦时代一火车站直达专线车，在梦时代广场站下车，即可到达

（2）14、36、70号：在统一阪急站下车，即可到达

（3）12、15、25、69、78号：在凯旋陆桥站下车，约步行15分钟即可到达

**熏衣草** 梦时代的面积相当于两个京城购物中心，是目前台湾最大的购物中心，超过曾是东南亚最大的购物中心新竹风城购物中心。梦时代顶楼的“高雄之眼”摩天轮成为高雄新地标，更是全台湾唯一可欣赏到海景的摩天轮。

### 五福商圈

五福商圈，指的就是新堀江、大统五福店、大立百货、汉神百货、大立精品购物商场一带，临近高雄车站、中央公园，交通非常便利。这里是高雄青少年的街头流行圣地，以街头次文化为主轴，有许多稀奇古怪好玩的商品与活动。节假日一到下午四点后人潮就会开始涌进，到了晚上更是水泄不通。每年高雄灯会期间，有很多八骏马、南瓜马车等各式美丽花灯和街头艺人的表演，还有不少年轻人组成的清新演唱团体，非常具有当地特色。

地址：高雄市新兴区五福三路、成功一路、青年二路、中华四路所包围而成的区域

营业时间：11:00-22:00（各店营业时间不尽相同）

到达交通：搭乘捷运至中央公园站下车即可到达



### 热门购物中心

#### 义大世界购物广场 (E-da Mall)

义大世界是台湾最大、最完整的休闲观光购物游乐新地标，其购物广场是台湾最大的 Outlet Mall，全区共约 300 个柜位，包含 GUCCI、YSL、A/X、DKNY 等国际知名品牌，还有许多台湾本土品牌。商场 A 栋有海拔 215 公尺平面的摩天轮，旋转 1 圈需要 18 分钟，可把南台湾美景尽收眼底。商场 B 栋精心策划了可媲美澳门威尼斯人赌场的天幕廊道，天花板的星空还可以呈现出四季、晨昏、星座等多样变化。C 区有一个美食广场，逛街累了可在这里小憩休息。除此，购物广场周边还有欧式游乐场和两家星级酒店，近年来不少偶像剧都全程在这里拍摄。

在商场购满 3000 新台币，可退税 5% 左右，省去了到机场退税的麻烦。

地址：高雄市大树区学城路一段 12 号

网址：<http://www.edamall.com.tw/>

联系方式：+886-7-6568100

营业时间：周一至周五 11:00 -22:00 周六、日及节假日 10:00-22:00

到达交通

1、捷运：在冈山转运站、左营高铁站、凹仔底站、中正技击馆站、中山公园站、凤山大东站下车，转乘义大客运

2、客运：义大世界有专门的客运专线，详情请查阅义大客运网站 (<http://www.edabus.com.tw>)

#### 汉神巨蛋购物广场

汉神巨蛋非常大，商场内经常举办活动，张惠妹等很多知名歌星都此进行过现场演唱，热闹空前。商场内 1-7 层各类品牌云集，B1 层有人气主题餐厅和异国风味料理，如果想品尝多种不同风味，不妨来窥探一番。商场内还可买到高雄特产作为伴手礼，大大方便了游客。

地址：高雄市左营区博爱二路 777 号

网址：<http://www.hanshinarena.com.tw/>

联系方式：+886-7-5559688

营业时间：周一至周四 11:00-22:00，周五及假日前一天 11:00-22:30，周六 10:30-22:30，周日及假日：10:30-22:00

到达交通：搭乘捷运在巨蛋站下车，5 号口出后直行，即可抵达

**tres33** 地下的超市各种商品林立，百样均一价为台币 39 元（相当于人民币 8 元左右），很多韩国日本的小商品，是 MM 们腐败的圣地。

#### 旗后观光市场

来到旗津就一定要到旗后观光市场走一走看一看，市场上有各式各样的海鲜小零食与干货，如鱿鱼丝、鱼松、碳烤鱿鱼、干贝酱、樱花虾等，便宜又非常新鲜，有些为现场制作，可以先试吃进行多家比较后再购买。

地址：高雄市前金区中正四路 235 号

营业时间：10:00-17:00

到达交通：1、公交：乘坐 31、248 或鼓山渡轮到旗津半岛，再转乘 35 路即可；

2、捷运：乘坐捷运橘线在西子湾站下车，然后转橘线 1、248、五福干线至鼓山轮渡站下车，再搭渡轮至旗津

## 娱乐 Entertainment

来到高雄，你会发现许多精彩有趣的娱乐项目：景色优美的高雄海滩传来的阵阵海浪声音，仿佛在邀请你前来畅泳；城市中有规划完善的单车骑行道，游玩的同时也可以有健康的出行方式；而乐韵悠扬的露天酒吧可以让你放松了日间紧张的心情……无论你是好动还是喜静，在高雄都能找到适合你的节目。



**鼓鼓** 华灯初上，璀璨夜色

### 夜生活

#### 渔人码头

位于七贤路末端的渔人码头是体验高雄夜生活的最佳场所。在码头附近建有各式的露天酒吧和咖啡厅，有许多都是用旧仓库改建而成，这里每天都有现场 Live Band 进驻，非常适合情侣、朋友、家庭、社团等到此吹拂海风漫步观景，或者品尝美食聆听音乐。

地址：高雄市鼓山区蓬莱路 17 号

联系方式：+886-7-5215559

到达交通

1、公交：免费公共汽车（左营站至鼓山渡轮站）、水岸公共汽车（火车站至鼓山渡轮站）至渔人码头站；

2、捷运：乘坐西子湾一大寮线，在西子湾站下车即可；

3、游船：每周六日 17:30 开船，全程约 70 分钟，成员上限 217 人

### 骑行

高雄拥有数条规划完善的单车径，有些单车径位于河边或港边，有些则于绿荫下，沿途风景美丽，而且单车径也经过一些景点，游客可以骑着单车前往这些景点。另外，单车在高雄是可以携带进捷运的，这令在高雄踏单车变得更加方便。踏单车需要注意安全，最好佩戴护具。

最佳游玩时间：白天

#### 人气单车径推荐

1、爱河莲池潭单车径：真爱码头至莲池潭，可欣赏莲池潭周边风光

2、西临港线单车径：渔人码头至新光码头



- 3、紧邻高雄海岸线，骑行较轻松，体会原汁原味的港都风情
- 4、旗津环岛单车径：旗后灯塔至第二港口，大家最爱的一条线路，最好留出半天时间，在 5、旗津岛撒欢拥抱大海
- 6、美丽岛大道单车径：高雄车站至新光园道，行程最近，一路穿越高雄市区

## 线路推荐 Tours

### 高雄 3 日精品游线路

#### 线路设计

D1：打狗英国领事馆——西子湾风景区——驳二艺术特区——六合夜市

#### 线路详情

上午到打狗英国领事馆，观摩近代英式建筑，参观昔日海关税务工作的据点及历史图照，感受往日打狗情怀。中午漫步西子湾畔，感受高雄人文情怀，也可隔海相望旗津岛，徜徉海水浴场，观赏天然礁石。下午游览驳二艺术特区，见识亚洲好莱坞的电影后制水平，领略创意工坊的艺术魅力，感受高雄的文化新潮。晚上一定要造访享誉国际的六合夜市，这里有尝不够的人间美食，盐蒸虾、木瓜牛奶、筒仔米糕、海鲜粥、过鱼汤、土魷鱼羹等等都是高雄市的招牌特色。

#### 线路设计

D2：寿山风景区——忠烈祠——高雄之眼

#### 线路详情

上午去寿山登高踏青，博览史前珍稀动植物，呼吸原始绿林的纯净空气，与野生猕猴打闹嬉戏。下午沿寿山南下，到忠烈祠缅怀革命先烈，祭拜英灵。待到夜幕降临，钻进台湾最大的巨型摩天轮——高雄之眼，你可以坐在包厢内俯瞰高雄夜景，尽览海岸风光。

#### 线路设计

D3：莲池潭——春秋阁——爱河——85 大楼

#### 线路详情

上午漫步莲池潭，赏湖泊柔美之感，环潭而绕，踏寻十二座香烟缭绕的庙宇，虔心求拜，净化心灵，体验传统文化和宗教气息。在莲池潭的西南方，你可欣赏到台湾宝塔翘楚春秋阁。富丽堂皇的春秋阁和龟山脚下的旧城残垣相互辉映，实属观赏的好景致。夏天到此，还可体会赏莲乐趣。下午驾车到爱河，感受人文气息，回味动人故事，驾一艘爱之船摇曳河中。夜幕降临，登上南台湾最高大楼 85 大楼，触摸天际，在观景厕所里俯瞰高雄市景港景，实为不虚此行。

### 高雄人文之旅

#### 线路设计

D1：前清打狗英国领事馆——旗津半岛

#### 线路详情

上午到打狗英国领事馆，观摩近代英式建筑，参观昔日海关税务工作的据点及历史图照，感受往日打狗情怀。下午漫游旗津半岛，沿着旗津老街前往旗津天后宫和旗津海岸公园、旗津贝壳馆参观，再游览旗后山的旗后炮台、旗津灯、旗津海水浴场，最后一定要尝尝当地新鲜便宜的海鲜大餐。在旗津半岛上游览，老三轮值得一试。

#### 线路设计

D2：高雄市眷村文化馆——高雄市立历史博物馆——邓丽君纪念馆——驳二艺术特区

#### 线路详情

上午到眷村文化馆，见识世界上独一无二的聚落型态，从建筑到人文风情，都是无可取代的眷村文化。下午游览高雄市立历史博物馆，参观民俗古物，回顾高雄发展，随后去邓丽君纪念馆，缅怀一代歌后昔日风采，在简报室，观看邓丽君风华绝代的精彩一生，最后到驳二艺术特区朝圣，这是台湾最成功的艺术特区，结合艺术、音乐及美食，让各地游客络绎不绝的来此。

### 高雄经典休闲美食三日游

#### 线路设计

D1：高雄 85 大楼——高雄港——旗津——六合夜市

#### 线路详情

一早起床，路边早餐摊点解决早餐。搭捷运来到高雄 85 大楼，这是南台湾最高的摩天大楼。乘观光电梯可达大楼的 74 层观景台。之后来到附近的高雄港，搭乘渡轮前往旗津岛，在岛上租辆自行车，沿自行车道尽览旗津海景风光。别忘了品尝旗津木瓜牛奶、海鲜等美食哦！傍晚搭渡轮回到高雄港，在三多商圈搭捷运前往六合夜市，遍尝台湾特色小吃。

#### 线路设计

D2：高雄爱河——西子湾——前清打狗英国领事馆——城市光廊（中央公园）

#### 线路详情

早餐后搭捷运来到高雄浪漫的爱河边，晴朗的日子还可以欣赏到宁静的朝霞河景。想要紧密接触爱河，还可以体验下爱之船。之后在市区午餐后前往西子湾，参观前清打狗英国领事馆，之后在西子湾，品一杯咖啡，观赏高雄最美丽的风光——西子湾夕阳。之后搭捷运前往城市光廊（中央公园），在露天咖啡座，浅啜一杯咖啡，充分感受艺术与生活的完美融合。

#### 线路设计

D3：莲池潭风景区——驳二艺术特区——瑞丰夜市

#### 线路详情

今天的行程，首先搭捷运前往驳二艺术特区，欣赏后现代艺术作品，之后搭捷运前往莲池潭风景区，参观春秋阁，也可以租自行车骑行。之后搭捷运前往瑞丰夜市，观光并品尝美食。

### 台湾环岛自助游

如果你的时间充裕，可以用半个月的时间来场环岛自助游，一路体会台湾小岛不同地点和而不同的美景和人情。

#### 线路设计

台北——九份——宜兰——花莲——台东——垦丁——高雄——台南——嘉义——台中

#### 线路详情

##### 第一站：台北

D1：早上参观国父纪念馆，博览文物，缅怀孙中山先生，漫步风光秀丽的中山公园及翠湖，体验自然人文，多元化风光。中午游逛台北最完整也最具意义的老街——迪化街，喜爱闽南风、巴洛克风的朋友们可在此



饱览建筑艺术。单身男女游逛迪化街，千万不要错过霞海城隍庙，这可是求姻缘的妙地哦。下午到淡水，游览淡水老街、渔人码头、红毛城以及《不能说的秘密》的拍摄地淡江中学，这里的夕阳不可错过哦。晚上饱览台北地标 101，您可以在此血拼，也可以站在亿万人梦寐以求的户外观景台上尽览璀璨夜色。

D2: 早上参观总统府，巴洛克式的建筑风格令她充满着一股神秘。然后去中正纪念堂，这里环境清幽宁静，纪念楼肃穆庄严。对蒋介石生平感兴趣的朋友，可细细品味参观，这里每个小时定时换班的仪式更是不可错过的好景致。下午血拼西门町，这里素来是青少年文化的重镇，最流行的物品一定会先来探路，想要在台北搜淘潮物，一定要来西门町慢慢淘。这里还有五花八门的美食小吃，逛到傍晚累了就可以去中华路上的鸭肉扁、巷子内的阿宗面线、专卖卤味的老天禄等品尝美食，这都是深受游客的喜爱的美食。

D3: 白天去云雾飘渺的猫空山区，在青山头品茶，这里田园气息浓厚，味觉和视觉都能得到充分享受，还可以坐缆车，一领脚下山林之间的灵气。夜幕降临，华灯初上，可下山前往美食荟萃的士林夜市，士林夜市集合了大江南北小吃，应有尽有，著名的有刀猪肝汤、蚵仔煎、高雄肉丸士林大香肠、东山鸭头、炒花枝、红油抄手、青蛙下蛋等等。

## 第二站：九份

D1: 在老街上随便走走，爬下鸡笼山，九份国中和国小，竖崎街等都不错。晚上坐公车去基隆逛下庙口夜市，好吃的非常多。回来后再在九份街上逛一下，这时候人潮退去，你就能看到九份的另一种美。

D2: 早起到鸡笼山上观日出。

## 第三站：宜兰

D1: 从九份刚过来，建议去泡冷泉！这个苏澳冷泉非常有名，温度常年保持在 21°，富含各种营养元素。泡完冷泉，去吃“名泉天下民宿”对面的“手擀面”。然后下午准备去“国立传统艺术中心。”逛完坐免费的接驳车去著名的罗东夜市，哪里人多往哪里钻！

D2: 如果不是很累，早起，问老板借自行车，去海边逛逛！

## 第四站：花莲 + 台东（行程推荐：三天两夜）

花莲夜市，夜市后面就是大海，坐在堤坝上聊天，看夜景，看烟火，美好至极。台东东部海岸风景区地形富于变化，有海岸阶地、沙滩、砾石滩、礁岸、离岸岛、海岬和海蚀平台、海蚀沟、海蚀洞等。该区也是阿美族原住民的主要聚居地，每年 7、8 月，沿线各部落会陆续举办丰年祭，是体验阿美族文化的最佳时机。

可以抽时间，享受一下知本温泉。温泉、瀑布、森林，山水林木，共同组合成台东知本温泉风景区，是世界级温泉胜地，台东的第一名胜。

## 第五站：垦丁

D1: 在垦丁国家公园里游玩。这是台湾的第一座国家公园，分为生态保护区、特别景观区、史迹保存区、游憩区、一般管制区等五种管理分区。公园内景点众多，包括大尖山、龙銜潭、猫鼻头、白沙湾，足够游玩一整天。

D2: 第二天沿海岸向东出发，往鹅銮鼻方向前行，约 3 公里即可见路石海中的帆船石。然后去垦丁海水浴场，在水中嬉戏。下午前往万里桐浮潜，那里的潮间带拥有丰富的生物群，而且海底景观干净美丽，非常适合潜水。

夜幕降临，一伙人跑到沙滩喝着小酒玩玩“真心话”，过过放纵的夜生活也实在惬意。

要是 4 月来垦丁，能赶上每年在鹅銮鼻灯塔公园内举办的盛大户外音乐活动，经常有大明星来此演唱哦。

## 第六站：高雄

早上到旗津半岛，这里最著名的文物特色莫过于旗津渡轮、三轮车、灯塔、天后宫及海岸公园。可沿着旗津老街前往旗津天后宫和旗津海岸公园、旗津贝壳馆，还可前往旗后山的旗后炮台、旗津灯、高字塔、旗津海水浴场等等，还有不可错过在海产街品尝俗又大碗的美味料理！下午逛驳二艺术区，这里类似北京 798，不仅吸引观光客、创作家驻足，更吸引国际最知名的电影特效公司进驻，使这里成为亚洲各国电影后制的重镇。如果过夜的话，晚上可以去游爱河，搭乘“爱之船”浏览河岸美景。

## 第七站：台南

最好周六或者周日去台南，因为台南的夜市是轮流开放的，周末是花园夜市，台湾最大的夜市。台南是台湾的古都，有很多历史古迹，所以赤坎楼—成功大学—安平古堡—安平树屋是必去的，时间多还可以去孔庙。

## 第八站：嘉义

早上起来看日出，阿里山的日出很美的，还有看云海，然后再阿里山森林公园到处走走，下午可以去奋起湖。其实奋起湖不是个湖，是个小村庄。由于地势高，云雾缭绕，很有意境！回到市区后，去中正大学逛逛，这是拍摄风靡一时的台湾偶像剧《流星花园》的学校哦。5、6 月份去的同学，晚上可以去看萤火虫。

## 第九站：台中

D1: 早上前往高美湿地风景区，赏鸟看日出，还可骑自行车南起滨海桥、北至高美海堤的防汛道路环形，欣赏美景的同时也锻炼了身体。下午可去武陵森林游乐区，这里山清水秀，鸟语花香。其中桃山瀑布为台湾著名的高山瀑布之一，沿途可一览桃山、雪山诸峰，并可俯瞰武陵全景。晚上要光顾的肯定是逢甲夜市咯，美味小吃丰富多样，每个摊子都保证让你有满足感，花少钱吃到饱。

D2: 鹿港小镇：鹿港小镇算得上是台湾仅有的不多的、可以用作中国建筑史讲课素材的地方。香火鼎盛的天后宫，庙前是各种小吃的聚会，坐在茶楼里吃一碗面茶，品一品老台湾风格的装潢，再打望一下老街的别样风情，滋味浓浓。

## 实用信息 Practical Information

### 邮局

台湾一般邮局的营业时间为周一到周五 8:00-17:00，周末假日只有部分邮局提供服务。所有邮局都提供邮政用品服务，邮筒分为红色与绿色，红色为限时专送及航空邮件，绿色为平信。此外，便利商店等有宅急便、国际快递的服务。高雄市国际邮编为 000800，每个区各不相同，寄信时可以详细询问。寄至大陆的普通明信片，邮费为 6 新台幣。



## 电话

报警：110  
火警、救护车：119  
国际台：100  
市内查号台：104  
长途查号台：105  
英语查号台：106  
气象局：166  
交通路况：168  
旅行业质量保障协会：+886-2-25169090  
旅行业全联会：+886-2-27790008  
入出国及移民署 (24 小时服务专线) +886-2-23757372  
海基会两岸人民急难服务中心 (24 小时紧急服务专线) 886-2-27129292  
陆客自由行联合服务中心 (24 小时旅游咨询电话) 0800-011-765  
高雄火车站旅游服务中心 +886-7-2362710  
旗津轮渡站旅游服务中心 +886-7-5717442  
爱河旅游服务中心 +886-7-2210768  
莲池潭旅游服务中心 +886-7-5882497

## 网络

台湾大部分公共场所都提供免费 wifi，7-11 等便利店也有免费 wifi 可上

## 医院

游客在高雄的紧急伤病处理流程：拨 119 救护车请求支持

联络 119 救护车注意事项：

- 1、详细说明伤员所在地点及描述病况。
- 2、联络救护车十分钟后，若救护车未到达，应再打电话确认。

### 行政院国军退除役官兵辅导委员会高雄荣民总医院

地址：高雄市左营区大中一路 386 号  
联系方式：+886-7-3422121

### 财团法人私立高雄医学大学附设中和纪念医院

地址：高雄市三民区十全一路 100 号  
联系方式：+886-7-3121101

### 高雄市立联合医院

地址：高雄市鼓山区中华一路 976 号  
联系方式：+886-7-5552565

## 电压

台湾电压为 110 伏特，插座为扁头二脚式，部分旅馆有 220 伏特设备，旅客应自备转换插头及变压器备用。少数电器会使用 220 伏特电压，例如冷气机等。



转换插头示意图

## 旅游保险

一般价格标准：对于不同的保险需求，保险产品的价格区别也比较大。一般来说国内的旅游保险平均一天 10 多元的产品就可以基本保障了，也有一些周边短途的险种在 10 元以内。出境旅游的保险相对国内旅游的保险要贵一写，每天的保费从几十元到上百元不等，但是相应的提供的服务和配套保障也更全面。

### 高雄最常见的理赔项目

意外染病，例如感冒、过敏、急性阑尾炎等；交通事故，例如自驾车事故、乘车事故等；意外受伤，例如扭伤、擦伤、动物咬伤等；财产损失，例如行李破损、行李丢失、财务失窃等；飞机延误，例如天气原因导致、超售导致、航空管制导致等；户外运动损伤，例如登山、攀岩、滑雪、跳伞、漂流、潜水等造成的受伤。

## 外部交通 Getting there

### 飞机

高雄国际机场 (Kaohsiung International Airport)，又称为高雄国际航空站，位于高雄市，故通称为小港机场。目前高雄国际机场除了有飞往全台各主要机场的航线外，目前也有飞往东京、首尔、香港、澳门、曼谷、普吉岛、吉隆坡、胡志明市、新加坡、关岛等 19 个城市或地区的定期航线。目前国内可以直飞高雄的城市有北京、上海、广州、成都、南京、天津、武汉、沈阳、青岛、西安、厦门，其他城市可以在厦门转机；或飞往台北再换乘，且飞往台北的航班价钱一般低于直飞高雄。

地址：台湾高雄市南侧的小港区

网址：<http://www.kia.gov.tw/>

联系方式：886-7- -8057631

到达交通：高雄捷运高雄国际机场站之 2 号出口可通往国内线航厦，6 号出口通往国际线行厦，另有四个出口位于机场停车场范围内。捷运尖峰时段班距为 4-6 分钟，离峰时段班距不大于 8 分钟。

### 机场交通

- 1、公路：小港机场前的中山四路为 10 线道的大马路，亦通往市中心。最近的高速公路出入口为“国道”1 号中山高速公路末端中山路出口。另外经过机场北边的省道台 88 线高雄潮州线到机场最直接的出入口为衔接高雄县县道 183 号的凤山交流道；
- 2、捷运：台湾市内与国际航厦地下楼设有通往高雄捷运红线高雄国际机场站的通道，旅客可由此搭乘捷运前往高雄市区与高雄县凤山、桥头等地；
- 3、巴士：高雄市公车目前只有 12 号公车提供机场到市区的公共汽车服务。中南客运、屏東客运、国光客运各经营从高雄火车站经小港机场往垦丁与鹅銮鼻的观光路线，高雄客运经营往凤山的路线和欣客运则有往嘉义的班车

### 火车

#### 高雄车站

为台湾铁路管理局纵贯线、屏东线、高雄临港线与高雄捷运红线的铁路车站。

地址：台湾高雄市三民区建国二路 318 号

联系方式：+886-7-2371507



### 纵贯铁路

由基隆经台北、桃园、新竹、苗栗、台中、彰化、云林、嘉义、台南至高雄，现已实现了电气化。

### 屏东线

北起高雄市，南到屏东县枋寮乡，全长 65 公里，共有车站 15 个。是纵贯铁路向南的延伸，并与南迴线相接，成为台湾省环岛铁路。2006 年底，台湾建成了高速铁路（类似于大陆的和谐号），高速铁路全长 345 公里的高铁贯通台湾西岸，以台北（台北火车站）为起点，经板桥、桃园、新竹、台中、嘉义、台南至高雄左营，共八个车站。从台北到高雄仅需要两个小时。营运时间为 6:00-23:30。台湾高铁采用窗口订票与网络、电话订票等多种购票方式。

**摄氏琳度** 原本以为高铁的票就和我们平时的火车票一样，上面印有哪个班次，结果发现原来台高铁的票是通用的，也就是不管你坐哪一班车，只要买了指定系列的票，随便你乘坐哪个时段的班次，我们乘坐的是 11:00 多的高铁，自由座。高铁班次很多，基本上 20 分钟到半小时一班。

**voita** 从台北车站—高雄左营的高铁，有耗时 1 个多小时和 2 小时两个时间的车次可以选择，价钱一样。去程我们是买的对号座票，1490 新台币/人，回程在自助购票机上买的自由座的票，445 新台币/人。不像内地买动车票，高铁不需要实名制，只要用现金或银行卡就能买票了，而且也没有像内地这样行李啦什么的过安检，一个检票员检了票就能进去搭车了！另外所谓自由座就是进了专门的自由座车厢好像公交车一样可以随便挑空位坐，还蛮有意思的。朋友在用自助购票机买回程的票，很好操作，现金、银行卡都行。

### 船

连结高雄港区周围沿岸的渡轮有四条航线，分别为“旗津——鼓山”、“前镇——中洲”、“小港——红毛港”和“中洲——红毛港”，其中以“旗津——鼓山”航线班次（见第 5 页）最为频繁，且为十分著名的观光航线；此外，每逢假日亦于下午与晚上各开一班游港渡轮。除了渡轮之外，爱河自建国桥至出海口段也有观光游览船——“爱之船”航行于其上。

## 内部交通 Getting around

### 出租车

高雄市内出租车起跳为 1.5 公里 70 新台币，续跳每 300m 加 5 新台币。高雄市区往来小港机场出租车车资约新台币 300 新台币。在高雄市内各主要景点打车，车程均在 20 分钟之内。23:00-次日 6:00 期间，加收夜间额外费用，首 1.2 公里收 70 新台币，随后每 0.25 公里收 5 新台币，停车时间则是缩短为每 1 分 40 秒收 5 新台币。

另外，高雄市内还有观光出租车可根据人数来选择车型，据报价，4 人座半日游 1000 新台币（4 小时），250 新台币/人，一日游 2000 新台币（8 小时）/每人只要 500 新台币。

**Voita** 到 2012 年底，可使用台北的 yoyo 卡在高雄搭乘捷运，现在就只能另外买票（代币）了！因为在高雄的时间不是很多怕不划算，我和 sheep 没有选择购买捷运一卡通那些，就选择了单程买票。高雄的捷运路线也没有台北那么复杂，目前只有小港—冈山，西子湾—大寮两个路线，

形成一个十字分布。

### 捷运

高雄是台湾第二个建有捷运系统（MRT, Mass Rapid Transit）的都市。整个高雄捷运系统有高架、地下、平面等模式。目前兴建中的有：红线、橘线。另外还有数条路线（临港轻轨、蓝线、棕线等）尚在规划中。

高雄捷运客票分为单程票、普卡、学生卡、一日卡、二日卡、团体票和脚踏车客票，另针对游客，还设有 100 天漫游卡和 30 天漫游卡。

其中，普卡 250 新台币/张（含空卡售价 100 新台币及储值金额 100 新台币），搭乘捷运享八五折优惠，2 小时内由捷运转乘市公车（或公车转捷运）优惠 6 新台币。

二日卡 230 新台币/张，可不限次数及里程搭乘捷运，但不适用于转乘其他交通工具。

脚踏车客票 100 新台币/张，供携带一般脚踏车之旅客于指定开放时间购买及搭乘捷运，限购当日使用。仅可用于搭乘捷运，不适用于转乘其它交通工具。

**the air** 高雄几乎每一条道路上都施划了专门的自行车专用道。而且在全市范围内，有五十个自助租车点，可以选择任意一个地点还车。租车很简单，取车的时候插入信用卡，仅记录不扣钱，然后输入你所选择的自行车的编号，成功后车锁会自动打开。还车的时候再次插卡，根据租用时间收费扣款。会员和非会员的费用差别很大，如果是会员的话，半小时内是免费的。

### 美丽岛站

美丽岛站出入口，由日本建筑师高伸松设计，原本就是为了纪念“美丽岛事件”；它的造型像极合掌祈祷的手势，以三角透明玻璃组合成弧形的样貌，也类似教堂的模样。

美丽岛站是高雄捷运橘线和红线的交会站，位于中正三路及中山一路口，为高雄捷运初期路网唯一的转乘车站，被称作“捷运之心”。所在的区域大港埔原本就是高雄市的商业重镇，中山路婚纱街、中正路礼饼街、六合夜市、南华夜市都在该站覆盖的生活圈内。

车站内部则有由意大利的艺术家 Narcissus Quagliata 创作的“光之穹顶”景观。这是块巨型的彩绘玻璃顶，本身包含了代表高雄与海洋，以及生命互动之间的情感。它是由 1152 片玻璃组合而成的玻璃窗，直径 30 公尺面积 660 平方公尺的圆型穹顶；位在美丽岛站出入口的穿堂之中，来往的乘客皆可以自由欣赏。

**jojo~jojo** 住的酒店离六合夜市相当近，酒店附近的地铁站叫“美丽岛站”，所以大家们注意啦，去六合夜市在美丽岛站下。再来介绍大名鼎鼎的美丽岛站，刚被美国媒体评为全球最美地铁站第二名，另外高雄的中心公园站被评为第四名，《痞子英雄》还在这里取景哦。其圆形设计出自日本设计师高松伸之手，以 4000 多片彩绘玻璃组成，用缤纷的色彩描绘浩瀚宇宙，被命名为“光之穹顶”，是目前世界上最大的单一玻璃公共艺术品。

### 巴士

高雄市内的大众运输主要依靠公共汽车，而高雄县则依靠客运，部分路线互相衔接。公共汽车收费方式分为一段票和二段票两种，车票的价格为每段 12 新台币。客运采用分段收费方式，每段 12 新台币。



## 租车

游客在高雄可以采用租车的方式前往各个景点。在小港机场站、左营高铁站、博爱站、凤山站均有租车服务点，价格根据车型的不同而不同。一般情况下租赁公司出租车辆一天的租金包括在 8 小时或 100 公里以内，一天费用约为 2500 新台币。租金包括司机的工资（可选）、车辆保险、燃油费，而过路过桥费、停车费、超小时超公里费用都需要消费者自己缴纳。

## 渡轮

### 观光客船

由高雄港第三船渠（十号码头）出发依逆时针方向，环绕高雄第一、二个港口与旗津岛，欣赏高雄港区建设与美丽风光。依规定，搭船时必须带身份证明文件。每日船班不定，行前请以电话询问，+886-7-2222123 或 +886-7-5213005。

港都轮夜间游港，周六、周日，国定假日时间：下午 16:30 及 19:30 各举办一航次航线：鼓山轮渡站—爱河口—中岛港区—前镇轮渡站—鼓山轮渡站。

售票地点：鼓山轮渡站售票窗，联系方式：+886-7-5514316。

# 出入境 Entry-Exit

大陆居民前往台湾团队游或者个人自由行，需要先办理《大陆居民往来台湾通行证》，再办理入台证。下面以在北京办理为例，介绍办理的要求和地点。

### 开放大陆居民赴台自由行的城市

开放台湾自由行的城市有共北京、上海、厦门、天津、南京、重庆、成都、广州、杭州、深圳、福州、济南、西安、武汉、宁波、青岛、沈阳、郑州、苏州、长春、石家庄、昆明、南宁、长沙、合肥、泉州、太原、漳州、温州、哈尔滨、大连、烟台、贵阳、无锡、南昌、中山、海口、呼和浩特、兰州、银川、威海、徐州、常州、舟山、惠州、桂林、龙岩共 47 个（截止 2015 年 3 月开放的城市）。

### 未开通自由行的城市居民如何赴台旅行

方法一：跟随有赴台旅行资质的旅行社；

方法二：开放自由行的 47 个城市户籍人口的配偶、16 岁以下子女，即使不是 26 个开放城市的，也可以申请台湾自由行。（请咨询所在地公安局，以确定新规则的当地具体执行情况）

方法三：如本人的户口所在地是非开放自由行城市，但在以上 47 个开通城市工作，有暂住证 + 缴纳社保满一年证明（详细请咨询所在地出入境管理局，以确定新规则的当地具体执行情况），可以在以上 47 个城市向公安局申请台湾通行证 + G 签注，成功拿到 G 签注后，可来具有赴台旅游经营资质的旅行社申请入台许可。建议办理前直接咨询所在地出入境管理局。

### 《大陆居民往来台湾通行证》办理事项

#### 一、办理地点

北京市居民申请参团赴台旅游或赴台个人旅游，在各公安分局出入境接待大厅（室）办理；赴台旅游组团社领队办理赴台旅游，在市局出入境管理总队接待大厅办理；如果除赴台旅游以外的事由申请办理《大陆居民往来台湾通行证》及签注，请都到市局出入境管理总队接待大厅办理；

#### 二、办理所需材料

1. 申请赴台团队旅游的，本人须提交以下材料：

- (1) 申请人近期正面免冠彩色照片（二寸光面相纸，白色或淡蓝色背景）一张；
- (2) 交验北京市户口簿、居民身份证的原件及复印件（A4 纸）。
- (3) 填写完整的《北京市居民往来台湾地区申请表》。
- (4) 提交我市具备经营赴台旅游业务资格旅行社出具的有本人姓名的旅游费用发票原件及复印件；

(5) 旅游团领队提交我市具备经营赴台旅游业务资格旅行社出具的统一规格的公函以及由海峡两岸旅游交流协会出具的《赴台旅游领队证》原件及复印件。

注：赴台定居的申请只能在北京市公安局出入境管理总队提交。

2. 申请赴台个人旅游的，本人须提交以下材料：

- (1) 申请人近期正面免冠彩色照片（二寸光面相纸，白色或淡蓝色背景）一张；
- (2) 交验北京市户口簿、居民身份证的原件及复印件（A4 纸）。
- (3) 填写完整的《北京市居民往来台湾地区申请表》。

#### 3. 特别提示

(1) 个人旅游签注为 6 个月一次出入境有效，可在台湾停留时间为自入境次日起不超过 15 天；团队旅游签注为 3 个月一次出入境有效，可在台湾停留时间为自入境次日起不超过 10 天；

(2) 赴台个人旅游，在取得大陆居民往来台湾通行证及签注后，申请人还须通过有赴台旅游经营资质的旅行社申请入台许可。

#### 三、办理时限

10 个工作日（自递交申请后第二个工作日开始计算）

#### 四、办理费用

通行证每证 30 元，签注每项次 20 元

### “入台证”办理事项

大陆居民赴台团队游或个人自由行，先要申请办理《大陆居民往来台湾通行证》和旅游 G 签，然后使用通行证去办理入台证，持“两证”才能正式赴台旅游。

### 办理入台证所需材料

#### 一、台湾通行证

- 1、含台湾个人旅游签注 G 签（照片页和签注页彩色扫描件）
- 2、证件和签注均在有效期之内的（大陆居民往来台湾通行证）

#### 二、个人旅游申请表格



### 三、身份证明

- 1、身份证正反面
- 2、本人户口簿户主页、个人页

### 四、照片（电子版）

本人 2 寸白底彩色照片（半年近照，要求露耳）规格：尺寸要求长 4.5 公分，宽 3.5 公分，人像自头顶至下颌的长度不得小于 3.2 公分及不得超过 3.6 公分。

### 五、紧急联络人资料

- 1、大陆紧急联系人必须与出行者有直系亲属关系。无法显示关系证明的需要前往公安机关开具亲属关系证明；
- 2、紧急联络人身份证户口簿户主页、个人页（正反彩色扫描）

### 六、财力证明（3 选 1）

年满 20 周岁以上必须提供财力证明

- 1、银行开具的至少 5 万元人民币的定期存款证明原件。存款证明必须注明已冻结，冻结期 3 个月以上。
- 2、公司开具年收入证明，年薪 13 万元人民币以上，抬头纸打印盖章。
- 3、银行出具的信用卡（卡面显示是金卡），正反面复印件（彩印，背面签字）。

### 年满 18 岁的在校学生

- 1、不用提供财力证明，仅需提供目前就读学校的学生证或在校证明。（一定要有注册页学籍注册戳，彩色扫描件）
- 2、需要父母提供同意书。

### 18 岁以下儿童

未满 18 周岁的未成年人不得单独申请台湾个人游，须由直系亲属陪同前往。与父母同行的，如户口簿能体现与同行的父母亲关系的，只需提供整本户口簿复印件；如户口簿不能体现与同行的父母亲关系的，则需提供出生证明或亲属关系证明。

## 北京获赴台个人游资质的 20 家旅行社

据了解，京沪厦三市共计 33 家旅行社取得了赴台个人游办理资质，其中，北京地区取得

获赴台个人游资质的旅行社总共有 20 家，分别是：

- 中国国际旅行社总社有限公司
- 中国旅行社总社有限公司
- 中青旅控股股份有限公司
- 中国民间国际旅游公司
- 中信旅游总公司
- 中国妇女旅行社
- 中国康辉旅行社集团有限责任公司
- 中国天鹅国际旅游公司
- 中国金桥旅游有限公司
- 中国职工国际旅行社总社
- 海峡旅行社
- 同源国际旅行社
- 北京凯撒国际旅行社有限责任公司
- 中国和平国际旅游有限责任公司
- 北京中国国际旅行社有限公司
- 北京市华远国际旅游有限公司
- 北京神舟国际旅行社集团有限公司
- 中国旅行社总社（北京）有限公司
- 北京台湾会馆国际旅行社有限责任公司
- 北京东方世纪国际旅行社有限公司

## 旅行路上 Travel on the road

### 推荐电影

#### 《痞子英雄》

赵又廷主演的电影《痞子英雄》中大部分地区都在高雄市拍摄，著名的美丽岛捷运站、85 大楼、统一梦时代购物广场等都在电影中出镜，成为重要的剧情发生地。电影里黄渤扮演的“徐达夫”经常出入的码头酒吧，也在拍摄电影后保留下来变成了真的酒吧对外开放。出发之前不如先在电影中感受一下高雄市的秀美风光吧。

### 推荐音乐

#### 《美丽岛》

这首歌最早创作于 1970 年代，开启了台湾的民歌运动，歌曲由杨祖珺原唱，歌词由梁景峰改编自诗人陈秀喜诗作《台湾》。这首歌后来胡德夫、罗大佑等人都翻唱过。这首被各个年代社运人士称为“自己的歌”，见证三十年台湾民主历程，歌中的“水牛、稻米、香蕉、玉兰花”，载负着几代人对这片土地的复杂情感。

### 推荐舞台剧

#### 《宝岛一村》

赖声川指导的舞台剧，描绘了台湾眷村三代住民、四个家庭的故事，诉说的是一个庞大多元却又被归为同一族群的人们从离家到想家到认同台湾的一段历程。这部戏成功塑造了第一代思乡、盼回乡的“眷村人”和第二代在台湾出生、土地认同概念逐渐转变的“眷村子弟”，透过笑泪交替和心酸诙谐，回顾了台湾最珍贵的族群融合历史。

## List

名称	地址电话	你的选择
01 西子湾风景区	高雄市鼓山区莲海路 70 号 +886-7-5215187	<input type="checkbox"/>
02 寿山风景区	高雄市鼓山区万寿路 350 号 +886-7-5215187	<input type="checkbox"/>
03 莲池潭风景区	台湾高雄市左营区莲潭路 +886-7-5883242	<input type="checkbox"/>
04 澄清湖	台湾高雄市鸟松区大埤路 32 号 +886-7-3700821	<input type="checkbox"/>
少年溪	高雄县桃源乡勤和村 +886-7-6861132	<input type="checkbox"/>
高雄原生植物园	高雄市左营区重光路（纵贯铁路旁） +886-7-3497538	<input type="checkbox"/>
05 打狗英国领事馆	高雄市鼓山区莲海路 20 号 +886-7-5250007	<input type="checkbox"/>
06 佛光山	高雄县大树乡兴田村兴田路 153 号 +886-7-6561921	<input type="checkbox"/>
07 高雄历史博物馆	盐埕区中正四路 272 号 +886-7-5312560	<input type="checkbox"/>
08 高雄市眷村文化馆	高雄市左营区龟山巷 157-2 号 +886-7-5882775	<input type="checkbox"/>
忠烈祠	高雄市鼓山区忠义路 30 号 +886-7-5333333	<input type="checkbox"/>
09 旗津半岛	高雄市旗津区高雄港西侧 +886-7-5712500	<input type="checkbox"/>





名称	地址电话	你的选择
10 美浓民俗村	高雄市美浓区中山路 2 段 421 巷 80 号 +886-7-6817508	<input type="checkbox"/>
11 爱河	高雄市中正四路底中正大桥两侧 +886-7-7496747	<input type="checkbox"/>
13 高雄港	高雄市鼓山区临海二路 62 号 +886-7-5612311	<input type="checkbox"/>
14 城市光廊	五福三路、中央公园至大立伊势丹百货圆环口 +886-7-3429963	<input type="checkbox"/>
15 驳二艺术特区	高雄市盐埕区大勇路 1 号 +886-7-5214899	<input type="checkbox"/>
16 高雄之眼	高雄市前镇区中华五路 789 号 +886-7-9733888	<input type="checkbox"/>
17 新光码头	新光路底与成功二路交叉口处 +886-7-2155100	<input type="checkbox"/>
邓丽君纪念馆	台湾高雄市鼓山区河西一路 319 号 +886-7-5312468	<input type="checkbox"/>
25 正义蚵仔面线	高雄市苓雅区正义路 146 号旁 +886-7-7490126	<input type="checkbox"/>
27 左营馄饨汤	高雄市左营区左营大路 86 号 +886-7-5851858	<input type="checkbox"/>
29 高雄渡船头海之冰	高雄市鼓山区滨海一路 76 号 +886-7-5513773	<input type="checkbox"/>
GO-B 南洋美食	高雄市左营区华夏路与南屏路口 +886-7-5546033	<input type="checkbox"/>
34 统一梦时代购物中心	高雄市前镇区中华五路 789 号 +886-7-9733888	<input type="checkbox"/>
35 汉神巨蛋购物广场	高雄市左营区博爱二路 777 号 +886-7-5559688	<input type="checkbox"/>

您可以在这里添加一些其他重要信息



更多相关路书下载 <http://www.mafengwo.cn/gonglve/>

