

桂林



泼墨山水的画中游



目录 Catalogue

- 02 桂林速览 / 特别推荐
- 03 地图
- 04 亮点 / 景点
- 11 住宿
- 14 餐饮
- 16 购物 / 娱乐
- 18 线路推荐
- 19 实用信息
- 20 外部交通
- 21 内部交通 / 旅行路上

桂林速览 Introducing Guilin

桂林位于广西壮族自治区东北部，在“湘西走廊”南端，自古享有“山水甲天下”之美誉。桂林风景秀丽，有以漓江风光和喀斯特地貌为代表的山水景观，这里的山，平地拔起，千姿百态；漓江的水，蜿蜒曲折，明洁如镜，山多有洞，洞幽景奇，瑰丽壮观；洞中怪石，鬼斧神工，琳琅满目……无一不是中国自然风光的典型代表和经典品牌。“千峰环野立，一水抱城流”，景在城中，城在景中，是桂林独有的魅力。此外，桂林还有壮、瑶、苗、侗等十多个少数民族独特的民俗风情文化。

桂林是中国乃至世界重要的旅游城市，是中国著名的风景游览城市 and 历史文化名城，是最适宜自助游的城市之一。

十字街：是桂林人对微笑堂门口的十字路口的通称。旧日的十字街，位于市中心的中山中路与解放东路、解放西路的十字交叉处。是桂林的中心广场，是市内最繁华热闹的街区。

象鼻山：是桂林久负盛名的标志性景点，这座山因酷似一头驻足漓江边临流饮水的大象而得名。

漓江：即从桂林到阳朔约 83km 的水程。游漓江最佳方法是乘竹筏，体验“人在画中游”，漓江会因时、地、气候的不同，而呈现多彩意境。正所谓“桂林山水甲天下，绝妙漓江泛秋图”。

阳朔：“桂林山水甲天下，阳朔山水甲桂林”，百里山川，处处奇山秀水，风情万种，故被誉为“天上人间旅游乡”。最著名的有西街、遇龙河、兴坪渔村等景观。

龙脊梯田：位于龙胜县东南部和平乡境内，是一个规模宏大的梯田群。龙脊梯田如链似带，从山脚盘绕到山顶，其线条行云流水，气势恢弘，有“梯田世界之冠”的美誉。

Iris 桂林是一座吸引我的城市。不因其他，缘自满城桂花香。这样沁人心脾的味道，怎能让人不爱它。这样秀美的城市，怕是找不出来第二个。城市隐藏于山山水水中，山山水水里透着城市。这是一幅画卷，留待你慢慢欣赏，细细品味。这是一种别致的美，恰到好处的安静和恰到好处的喧嚣，让人流连忘返。我走了，我会再回来。

特别推荐 Special

到知名度极高的桂林米粉的发源地——桂林兴安县品尝最地道正宗的米粉。在街边小店，点一份二两米粉，这样才能吃出口味的味道，加上酸萝卜、花生、辣椒、葱花、紫苏，适量即可。先干吃米粉，最后剩五分之一时再加卤水，品剩下的粉汤。

漓江啤酒鱼是桂林的特色名菜，一定要吃带鳞的，才是正宗的啤酒鱼。鱼鳞炸得金黄香脆，好吃极了。

最佳旅游时间 4-11月。5月下旬进入雨季，漓江水位会涨，水流急且浑浊，不利于看倒影，但此时气温不高，下雨时较凉爽，还能一品烟雨漓江的飘渺梦幻；7、8月雨季结束，江面清澈，但此时气温较高，同时也是旅游黄金季，游客较多。因此，若是怕热，建议选择5月或9月前往。而“十一”黄金周，是旅游的高峰期，住宿预订和交通也较紧张，房价也会有所上涨，建议最好避开这个时间。

消费指数 非“十一”黄金周等重大节假日等热门时间里，两个人5天单纯游桂林，消费约2000元基本能解决，主要在交通、住宿及景点方面花费较大。

穿衣指南 4月为初春，要备一件冲锋衣，挡风又保暖。5-6月的桂林为丰水、多雨、潮湿，尽管每日的最高温度都在32度左右，但因湿度极大，雨季闷热，最好穿清凉衣服。7-8月盛夏时节，注意防晒。桂林山水多，最好穿平底鞋游玩。带上防蚊虫的药水。

致谢

封面提供：实力馅饼

图文提供：Iris 狐狸的小豆豆 小蚂蜂 行者无疆 m 樱桃巧克力 m 像风一样自由 爱旅行的龙猫 墨香如昔 长治 - 老秦 流浪者 Hiter 譚 Y 么 譚 黎星言 Sinya fahyij cobra512(现改名 圣夏) 团长 UFO 瑞木鸿鸟 F 小沙 暖暖 水寒 841012 留在十月 独行侠 Σ 安静吧°C 指南针 Honey_vi 周围都亮 Jasmine 三个人的精彩 明月在天 Shang fdgdhnh koudai 向日葵 hunnyuan 废老师 sendingfish 我是浩然 cynthina 彩虹 田野 京白梨 饕餮来了 鬼煞咄咄 流浪者 Hiter 夏家芝小韵 浮烟山良民 不可靠的虹 10指箱扣

©北京蚂蜂窝网络科技有限公司(mafengwo.cn) 独立拥有或与本站用户共同拥有本攻略的内容版权和其他相关知识产权；除法律另有规定，未经本公司明确书面许可，任何人不得复制或在本公司所属服务器上制作镜像或以其他方式使用本站内容。

桂林 Guilin



景点

- 01 象山公园
- 02 两江四湖
- 03 独秀峰·王城景区
- 04 漓江
- 05 冠岩
- 06 古东瀑布
- 07 芦笛岩
- 08 银子岩
- 09 灵渠
- 10 龙脊梯田
- 11 阳朔
- 12 桂林十二滩漂流

住宿

- 13 桂林怡莱连锁酒店 (中山店)
- 14 桂林宾馆
- 15 桂林漓江大瀑布酒店
- 16 桂林民航大厦
- 17 城市便捷酒店 (桂林火车站店)
- 18 花满楼青年旅舍
- 19 桂林懒猫青年旅社

餐饮

- 20 椿记烧鹅 (中山路店)
- 21 金龙寨 (文明店)
- 22 小南国 (文明店)
- 23 桂林粥城漓江菜 (杉湖店)
- 24 崇善米粉 (总店)

娱乐

- 25 正阳路步行街
- 26 桂林乐满地度假村

交通

- ✈ 桂林两江国际机场
- 🚉 桂林火车站 (南站)
- 🚏 桂林汽车站



亮点 Highlights

★ 漓江倒影之美, 数“黄布倒影”最为迷人: 船过画山, 江面开阔, 水平如镜, 青峰倒影, 美不胜收, “分明看见青山顶, 船在青山顶上行。”九月在这儿拍摄日出最美。



 **鬼煞咄咄** 阳朔著名景点——黄布倒影

★ 上月亮山, 爬到台阶的尽头能看到近处的月亮岩, 俯瞰整个阳朔的山峰, 景色很美。尤其太阳下山时分, 山脚会缠绕一团烟雾, 如仙境般美轮美奂。

★ 端午节前后是龙脊梯田(见第11页)最美之时, 刚放水未插秧之前, 整个梯田那抽象的曲线, 在阳光的反射下, 天空倒影在田上, 泛着晶莹的光芒, 如明镜般, 大气而壮美。

景点 Sights

千百年来, 桂林山水, 令多少文人墨客挥毫泼墨, 也吸引了多少人为之神往陶醉。独特的喀斯特地貌, 孕育了这人间福利的奇山秀水。到龙脊梯田摄影, 在漓江上泛舟, 骑行月亮山, 夜游西街酒吧——是游玩桂林最经典的方式, 也是每个第一次到桂林旅游的人必体验的。

桂林多数景点都需要门票, 价格稍贵。计划游玩较多景点的, 建议提前网上预订门票或在景点售票处、旅行社购买旅游套票。

- 七星岩、芦笛岩、象鼻山、伏波山、叠彩山是桂林市区主要的景点, 简称“两洞三山”。五景点门票总共为290元, 联票为250元。
- 景区开放时间中, 4-11月为旅游旺季, 12-3月为旅游淡季。

市内景点

01 象山公园

公园不大, 主体是桂林市的城徽——象鼻山。当来到这, 一幅早就印在脑海的画面真真切切地呈现在眼前: 一头巨象耸立江边, 长长的鼻子探入水中, 犹如饮水, 惟妙惟肖。此外, 还有水月洞、普贤塔、象眼岩、舍利塔和北边临水的三个游乐岛组成的爱情岛, 南麓的云峰寺等景观。

园内玩点有限, 你可站在爱情岛上静赏象山与漓江相映, 或登上象背,

探访普贤塔与象山的神话传说, 俯瞰幽幽漓江环抱桂林。

另外, 与象山隔河相望的訾洲翠竹簇簇, 果树葱茏, 竹篱茅舍掩映其间。若是雨季, 云蒸雾腾, 村舍与绿树皆似披上一袭轻纱, 古人称之为“訾洲烟雨”, 被列为桂林八大胜景之一。

地址: 桂林市滨江路(桃花江与漓江的交汇处)

费用: 门票75元(外地学生票为原价五折, 本地学生2元)

开放时间: 旺季(4-10月)6:00-21:30; 淡季(11-3月)7:00-21:30

联系方式: 0773-2857643/2586602/2206801

到达交通: 1. 公交车: 乘2、16、23、33、57、58及旅游观光1路可直达

2. 自选车或步行自助游览: 沿漓江边滨江路、龙珠路自由行

3. 夜晚可乘船游览三山景色

用时参考: 30分钟-1小时

- 第一处最佳观景位置在观象亭, 位于象鼻山西侧50米处; 第二处观景点在象山广场, 可穿过桃花江上的小桥到达;
- 象山得隔江看, 才能看全; 枯水季节, 可站入江边浅水处与象山合影, 倒影相映成趣;
- 目前可乘漓江游船游经象鼻山, 此为政府管制, 属正规线路。此外, 也有私人竹筏(早上7:00前, 晚上18:00后)可游经象鼻山, 价格较便宜, 但非正规不安全, 一般不建议考虑。

狐狸的小豆豆 象山公园因象鼻山出名, 平静的水面上, 一块大岩石, 还有一个弧形的小岩石, 构成了一头大象的侧影, 因江面的高低, 而构成不同形态的大象喝水图。江面上, 有漓江游船从象鼻子边经过, 所以若是不想进象山公园的, 可考虑漓江游船线路。



 **小蚂蜂** 象山公园 象鼻山

七星公园

七星公园是桂林市面积最大、风景最美的综合性公园, 景区由普陀山的天枢、天璇、天玑、天权四峰与月牙山的玉衡、开阳、瑶光三峰组成。北四峰像斗魁, 南三峰像斗柄, 七峰并峙, 几乎在同一平面, 排列布局犹如北斗七星, 故统称七星山, 景区也因此得名。

园内精华在七星岩, 于一段地下河道, 形成千姿百态的奇美溶洞。因已于宋代开发, 现已非热门景点。你还可以在全国最大唐式建筑风格的栖霞禅寺拜会老龟, 抚摸山壁上斑驳的摩崖石刻缅怀过去, 瞻仰1998年克林顿总统在山下发表演讲的骆驼山, 在桂林名楼月牙楼尝一口百年姑子面, 或是在附近的桂林动物园看三只国宝大熊猫嬉戏。



地址：桂林市七星区自由路（解放桥以东）

费用：七星公园门票 75 元，七星岩门票 60 元，桂林动物园门票 70 元

开放时间：七星园区：旺季（4-10 月）：6:00-19:30；淡季（11-3 月）：6:30-19:00

七星岩：旺季（4-10 月）：8:00-18:00；淡季（11-3 月）：8:30-17:30

桂林动物园：旺季（6:30-18:30）；淡季（6:30-18:00）

联系方式：0773-5814343/5814342/5812174

到达交通：1. 乘 11、14、18、24、25、28、52、97、204 路公交车及 52、58 路免费公益车可直达；2. 景区内除步行游览外，还可乘付费观光电瓶车全程游览；景区穿梭巴士可直达景区花桥大门、驼峰大门
用时参考：1-2 小时（七星岩游览时间约 45 分钟）

行者无疆 在七星公园看了龙隐洞、桂海碑林、半月亭和月牙山。当然了，我最感兴趣的还是七星公园主干道上面镶嵌的地板砖，看上去似乎是从某个有石刻的地方凿下来的，上面刻着有些年月的字清晰可见，很古朴。

m 樱桃巧克力 m 七星岩洞内阴凉凉爽，地面湿滑，洞内大概走了四十分钟，有免费导游带队讲解，能不能看出奇妙景色要靠无限想象力。



像风一样自由 全国最大唐式建筑风格的栖霞禅寺



m 樱桃巧克力 m 七星岩

叠彩山

叠彩山旧名桂山，滨临漓江，由明月峰、仙鹤峰和四望山、于越山组成，深受摄影者喜欢。从叠彩亭中眺望明月峰，可见如彩绸锦缎的层叠山石；还可登上市区内最高峰——叠彩山的主峰明月峰，将全城景色收纳眼底；或于拍摄桂林日出的最佳点——叠彩山仙鹤洞的山顶，收获张张好片。其实仙鹤洞山顶本无路，在洞口的北面，因摄影的人爬多了，便有了一条极不显眼的“路”。

登上明月峰，站在拿云亭，俯视桂林城，即使是普通游人，即使不会吟诗作对，也会对着桂林城大喊：美哉，桂林城！

地址：桂林市象山区龙珠路 2 号（桂林市中心偏北部的漓江西岸）

费用：门票 35 元（儿童票：身高 1.4 米及以上购成人票，1.4 米以下免票）

开放时间：（旺季）6:30-18:30；（淡季）6:30-18:00

联系方式：0773-2800318/2100680

到达交通：1. 乘公交车：乘 2、203 路公交车可直达；2. 自驾路线：（1）迎宾路收费站—凯风路—中山南路（火车站）—中山中路—中山北路—叠彩路—叠彩山；（2）机场路—香江饭店—中山南路（火车站）—中山中路—中山北路—叠彩路—叠彩山；（3）灵川—八里街—中山北路—叠彩路—叠彩山

用时参考：约 1-2 小时

爱旅行的猫猫 特点是登高后可以一览桂林全貌，还有个风洞，其他的就没什么了。附近还有个伏波山，看到的景色和叠彩山差不多，选择其一去即可。

02 两江四湖

两江四湖是指漓江（市区部分）、桃花江，杉湖、榕湖、桂湖、木龙湖。桂林城中的“两江四湖”景区，即是这两江四湖环城水系构成的环城风景带。除木龙湖较远外，杉湖、榕湖、桂湖都在市中心，连在一块儿，想经济游的，饭后绕着漓江走，散步也能赏到流光溢彩的夜色美景。

榕湖、杉湖景区：景区地处阳桥两侧，桥西为榕湖，桥东为杉湖。杉湖湖心有桂林的标识——日月双塔，这是世界上最高的水中塔。日塔为铜塔，月塔为琉璃塔，两塔之间以 18 米长的水下水族馆相连。还有两大看点：一是由水晶玻璃制成的玻璃桥。白天晶莹剔透，夜晚时灯光变幻，与湖水相映，缤纷多姿，是摄影的好去处。北斗桥位于榕湖，桥形布局走向按北斗星分布，是广西目前最长的汉白玉桥。

桂湖景区：是名花名木、名亭名桥博览园，桃花江出水口闸坝为主景点。

木龙湖景区：是在老城墙东门城的依托下，参照清明上河图等很多宋朝时期建筑改建而成的。木龙湖是唯一需购门票的湖面，虽是“两江四湖”中最小的一个，但景色毫不逊色。

徒步游览路线：从象山公园游玩出来，可沿漓江走，不一会可看到杉湖及日月双塔。继续沿江边走，可到伏波山及叠彩山公园，或从杉湖开始游玩，依次到榕湖、桂湖、木龙湖，游完两江四湖。

地址：桂林市秀峰区

费用：夜游两江四湖：成人 190 元，儿童 125 元；夜游四湖（往返）：成人 185 元，儿童 105 元；日游一江四湖：成人 80 元，儿童 60 元。“日月双塔”登塔门票 35 元。

网址：<http://www.glljsh.com/index.html>

开放时间：夜游两江四湖、夜游四湖（VIP）（19:30-21:30）；日游一江四湖（8:00-16:30）；夜游四湖（往返）（19:30-21:45）

联系方式：0773-2888802/

微博：<http://weibo.com/liangjiangsihu>

到达交通：1. 杉湖知音台码头位于桂林国际旅行社北侧。乘 2、23 路公交车到象山公园站下车可抵达；

2. 文昌桥码头位于文昌桥东南端桥底（华亭食府后面）。乘 23、16、2 路公交车到文昌桥站下车可抵达；

3. 解放桥六匹马码头位于解放桥东南端桥底，该处有六匹铜马为标识。乘 11、31、10、14、18 路公交车可抵达。

用时参考：约 2 小时



若要乘船夜游，建议坐 7:20 那班船。不仅能看夜色美丽的四湖，还能趁天黑之前，眺望各色名山。（[爱旅行的龙猫](#) 提供）



[墨香如昔](#) 夜游两江四湖看到的日月双塔

03 独秀峰·王城景区

在桂林，游山玩水不能错过这座皇族宝山——独秀峰，了解桂林历史离不开靖江王城，有这样一句话“桂林山水甲天下，阅尽王城知桂林”。独秀峰·王城景区位于桂林市漓江之畔，是以独秀峰为代表和整个明代靖江王城为地域范围的景区，自古有“城中城”的美誉。

独秀峰：山峰突兀而起，形如刀削斧砍，周围众山环绕，孤峰傲立，有如帝王之尊。峰顶是鸟瞰桂林城全景的最佳观景台。“桂林山水甲天下”这千古名句的真迹就题刻于此。峰下的太平岩洞内有世界文化奇观“太岁”摩崖石刻。此外，山上建有玄武阁、观音堂、三客庙、三神祠等，山下有月牙池等景观。山的东麓还有南朝刘宋时文学家颜延元读书岩，为桂林最古老的名人胜迹，他曾写下“未若独秀者，峨峨郭吧间”的佳句，独秀峰也因此得名。

靖江王府：为明太祖朱元璋的侄孙朱守谦被封为靖江王时修造的王城，是我国目前保存最为完好的明藩王府第。朱守谦建造王府历时 20 余载，至今已有 630 多年的历史，比北京故宫建成的时间还早。它有承运门、承运殿、寝宫，左建宗庙，右筑社坛，亭台阁轩，堂室楼榭。围绕主体建筑还有 4 堂、4 亭和台、阁、轩、室、所等 40 多处，王城从建成到清代被付之一炬而覆灭的 257 年中，这里曾住过 12 代 14 位藩王。

地址：桂林市秀峰区王城路 1 号

费用：独秀峰·王城景区门票为 130 元/人/次（包含独秀峰、靖江王府、科举文化陈列馆）

网址：<http://www.glwangcheng.com/>

开放时间：7:30-18:30

联系方式：0773-2803149/2851941

到达交通：市内乘坐 1、2、9、10、11、14、15、18、22、24 路公交车至十字街（王城）站下车

用时参考：1-2 小时

- 游览王城内，即使是散客，也会平均每 20-30 人就免费安排一名导游沿途讲解，讲解相当风趣、专业。（[水瓶座宝宝](#) 提供）
- 独秀峰并不高，登顶至少 20 分钟，但台阶弯且陡，上下要注意安全。

长治-老秦 在参观靖王府的同时，我们也一块欣赏了独秀峰的一面，而这次是从广西贡院背后登上独秀峰的。赏和登独秀峰区别在于，在王城外只能仰望欣赏不可攀登，而在王城内有台阶可以攀登，这一前一后相差不多是百米之遥啊。



[流浪者 Hiter](#) 我国目前保存最为完好的明藩王府第——靖江王府

04 漓江

漓江发源于“华南第一峰”桂北越城岭猫儿山（兴安县内），流经桂林、阳朔，至平乐县恭城河口，全长 170km，是喀斯特地形发育最典型的地段，酷似一条青罗带，蜿蜒于万千奇峰间，人称“百里漓江、百里画廊”。新版人民币 20 元背面图案，正是漓江山水的一段。这百里漓江，依据景色的不同，大致可分为三个景区。第一景区：桂林市区至黄牛峡；第二景区：黄牛峡至水落村；第三景区：水落村至阳朔。正如唐代著名文学家韩愈的诗句所言：“江作青罗带，山如碧玉簪”，三个景区的这一段水路被誉为漓江百里画廊。游览漓江，有一个绝妙之处，景观不因时、因地、因气候受影响，而会各有独特之处。不同天气下，漓江更是风味多姿：晴天，青峰倒影；阴天，漫山云雾；雨天，烟雨如梦。游客多爱晴空万里时的漓江，但其实阴雨天的漓江更能拍出好片。但见江上烟波浩渺，群山若隐若现，浮云穿行于奇峰之间，雨幕似轻纱笼罩江山之上，活像一幅幅千姿百态的泼墨水彩画。正是“桂林山水甲天下，绝妙漓江泛秋图”。

漓江全段游（俗称大漓江）

这是指从桂林的磨盘山码头或竹江码头上船，到阳朔的龙头山码头或碧莲峰（西街）码头下船。这 83km 的漓江经典河段，有“深潭、险滩、流泉、飞瀑”的佳景，是岩溶地形发育典型、丰富和集中地带，集中了桂林山水的精华，令人有“船在水中游，人在画中游”之感。

漓江有两个码头：磨盘山码头和竹江码头，磨盘山码头是内宾码头，竹江码头是外宾码头。首先从磨盘山码头（或竹江码头）至阳朔龙头山码头（或阳朔碧莲峰码头），沿途经过桂林附近最大的岩洞——冠岩，及绣山（山背有洞名绣山岩），往下是浪洲村，再是古代的水路驿站——新林驿。

接着过半边渡到秀峰山，这一江段诸多景点：乡吧岛、桃源村、双全村、锣鼓鼓棍山等，各有奇妙新颖之处。然后从秀峰山顺流而下至月光岛，岛上乌桕成林。

船至对岸，登山远望，可纵览杨堤一带的绝佳风光。浪石一带的竹林青翠欲滴，河面水流平缓，倒影清晰如镜。再接着从浪石到全家洲、下龙、杨堤，直到兴坪老村头，进入兴坪景区。

兴坪内集结了经典景色，有漓江最著名的“九马画山”及漓江最美的景观“黄布倒影”。顺流至下半里，即到朱壁滩，由此上岸可登上佛子山，



观赏兴坪古镇胜景，东侧是渔村。告别渔村，就到达以“山水甲桂林”闻名的阳朔，游客到此登岸。

全程路线：净瓶山大桥——良丰江——父子岩——磨盘山——竹江码头——杨堤——望夫山——九马画山——冷风渡——兴坪古镇——阳朔

地址：桂林竹江码头：位于桂林市雁山区（桂林市东南面，距桂林市区约32km）

桂林磨盘山码头：位于桂林市灵川县强蛟港区

费用：门市价210元（包含船上中餐）

网址：<http://www.gllriver.cn/default.htm>

开放时间：每天9:30、10:00各发一班船

联系方式：0773-2821586/2821589

到达交通：由于目前漓江船票基本为旅行社及酒店代理购买，很少有游客自己去漓江水运公司买票，且水运公司也没有专门针对散客售票的门市网点，故目前桂林市还没有开通方便散客的从市区到码头的公共交通。

(1) 若客人通过其他渠道自行购到了漓江的船票，需自行到码头，唯一的方式则是乘出租车，磨盘山码头和竹江码头距市区20km，车费约100元；

(2) 若游客是通过旅行社代理购买船票，旅行社则会加收35元/人的车费及导游服务费，因此游客可在宾馆等候，有旅游大巴和导游直接到宾馆接你至码头，省去乘车的麻烦。

用时参考：全程游约4.5小时

漓江漂流

到漓江不漂竹筏的确是件憾事儿。推荐游程在杨堤至兴坪，也特别适合时间有限的游客，可欣赏到漓江精华风景中的精华。很多著名景点如20元人民币背景“黄布倒影”及“九马画山”都集中在此，沿途景点还有下龙风光、八仙过海、鲤鱼挂壁等。



黎星言 Sinya 烟雨漓江

地址：桂林市阳朔县杨堤乡

费用：(1) 全程：杨堤——兴坪。门市价为216元/人，一船（筏）可坐4人，不满4人另加钱包筏半程。下船后有免费电瓶车可送到兴坪汽车站回阳朔。建议可提前和船家联系，谈价钱。或者找旅行社拿优惠价。

(2) 半程：杨堤——九马画山。门市价为95元/人，一船（筏）可坐4人，不满4人另加钱包筏，杨堤码头收取118元的门票。

(3) 半程：兴坪——九马画山。竹筏约80元/位，1.5小时。

开放时间：8:00-18:00（发船时间与船家协商）

到达交通：1、阳朔出发：(1) 在阳朔客运北站，有阳朔至杨堤码头的班车（车牌上标明“杨堤”即是，慢车，随时上下客），每天约6:40开

始发车，20分钟/班，车程约1小时，车费9.5元/人。(2) 人多可选择从阳朔县城包包车至杨堤码头，约160-180元，一般坐6-7人
2、桂林出发：(1) 在桂林火车站广场搭乘“桂林至阳朔的班车”（为慢车，每10分钟/班），在杨堤路口下车（不到杨堤码头），时程约1-1.5小时，车费约15元，再在路口换乘从阳朔至杨堤码头的小巴，车费约3元/人，约15分钟即到；(2) 在桂林汽车站（从火车站广场步行约15分钟可达）可乘坐阳朔、荔浦、平乐、恭城的慢车（非直达车）到杨堤路口，之后方法同(1)

返程：从兴坪乘车回阳朔，7元/人

用时参考：1-1.5小时

- 早晨的漓江人少，安静，是欣赏倒影的最佳时间，但上午从兴坪至杨堤段（即逆流方向）是顺光的，下午反之，对摄影光线要求较高的朋友请留意；
- 桂林直达阳朔的游船，中途不能下船，也不停船；没有阳朔到桂林的返航船（黄金周期间可能会有）。

周边景点

桂林草坪

草坪与阳朔县交界，东接灵川潮田乡，北邻大圩镇。漓江的整个游程中，草坪算得上是观景高潮的“序幕”。这里群峰屏立，中有一平坞，沿着西岸如屏似障的削崖绕坞而行，形成一幅奇特的风景线。若逢阴雨天气，“烟云绕万峰”的奇景有如淡墨浑挥，化入天际，沉入水中。

草坪是广西壮族自治区唯一的回族乡，居住着5000多各族人民，回族人口约三分之一，他们的先人在200多年前就移民至此。当地盛产明橙和朱砂李，来此游客会依恋这儿“采菊东篱下，悠然见南山”的田园风景，为纯朴民风所感动。

地址：桂林市雁山区（漓江东南岸）

费用：门票免费

开放时间：8:00-18:00

到达交通：1. 乘车：在桂林汽车乘“桂林—冠岩草坪”专线车可达草坪，车费12元/人，车程约40分钟。桂林最早发车7:30，从冠岩返回最晚为18:30（每20分钟一班）；

2. 自驾：从市内驱车约40km，过了大圩镇沿漓江顺流而下，一条曲直的山路通达冠岩，即到草坪乡的地界。路线：十字街—七里店路—铁山路—桂磨大道—大兴线—X117—终点（行程约38km，需约1小时）；

3. 乘舟：游漓江至草坪沿途欣赏

用时参考：约1小时

05 冠岩

冠岩是一个巨型地下河溶洞，全长12km。最大特色在于可“海陆空”游玩，被称为世界上游览方式最多的岩洞。

你可从草坪乘坐观光滑车穿过一片乡土景色的田野，直抵冠岩洞内。或步行到半山的青云梯乘观光电梯直入洞内，走过一段景观奇异的洞穴，来到地下曲桥，凭栏听涛。来到洞内深潭瀑布，闻轰然水声，巨大的水幕斜铺而下，直落深潭。走过瀑布，曲桥后面，便到了地下河码头，可乘上轻舟，沿着幽暗的地下河往那未知的前方而去，只凭手中的一盏小灯照着那千百怪的地下河岩。棕榈大厅是冠岩景致最为集中壮观之处。后到地下有轨电车站，乘上小电车，穿过一条长长的地



下“小三峡”，电车到站，再走上洞中旱路欣赏。一路曲折幽幻，钟乳不绝。

冠岩也因此已载入吉尼斯世界记录大全。其中，电动观光滑道被评定为大世界吉尼斯最长的旅游观光滑道。

地址：桂林市雁山区草坪乡漓江中段（距离桂林市区 29km）

费用：门票 80 元。电瓶车 20 元 / 人（单程），观光滑车 30 元 / 人（单程）；身高 1-1.4m 半价，1m 以下免票

开放时间：旺季 7:30-18:30；淡季 8:00-17:30（中午到下午时段游玩为佳，较凉爽）

联系方式：0773-3848899

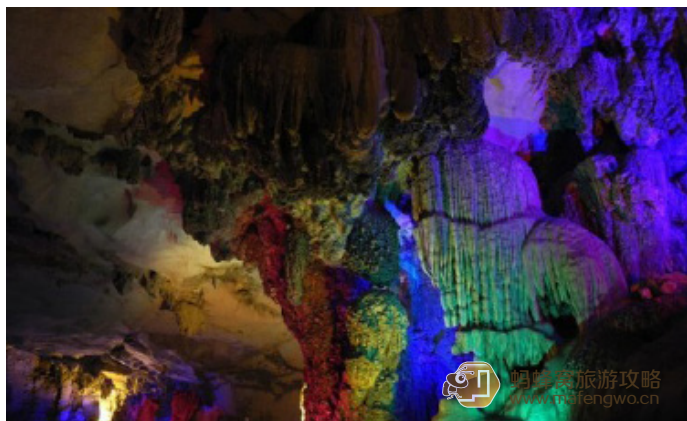
到达交通：1. 乘车：在桂林汽车乘“桂林—冠岩草坪”专线车到冠岩，车费 12 元 / 人，车程约 40 分钟。桂林最早发车 7:30，从冠岩返回最晚为 18:30（每 20 分钟一班）；

2. 乘船：游览漓江途中停靠冠岩码头后游览；

3. 自驾：同草坪

用时参考：2 小时

fahyji 在冠岩景区内，可以体验到滑道、火车以及坐船的乐趣，挺全方位的，谁叫这儿的地貌实在太复杂，不得不用这么多交通工具。随着探洞的进程，来到了地下暗河，若是没有灯光的帮助，真是伸手不见五指啊。好刺激！



cobra512 冠岩美艳的钟乳石

大圩古镇

广西古代“四大圩镇”之一，始建于公元 200 年。古老的大圩老街并不宽，脚下是磨平的青石板路，两旁的老房子多为青砖、青瓦的两层明清建筑。不少古老的手工作坊，如竹编、草鞋作坊及草医诊室、老理发店等还保留着，历史沧桑随处可见。古镇十分静谧，大多老宅里只剩下老人和孩子，更显几分与世无争的模样。

到大圩，万寿桥是必去的地方。万寿桥始建于明代，桥面的石头已被磨得溜光发亮。桥的西面是漓江，是欣赏漓江及对岸螺蛳山的极佳位置。傍晚时，寻一处落座，吹着江风，吃新鲜的河鱼，古朴又自然。

大圩古镇尚未被完全的商业开发，喜欢古意的可前往，建议搭配冠岩、古东瀑布游玩。

地址：桂林市七星区灵川县大圩镇

费用：免费

开放时间：全天

联系方式：（大圩镇政府）0773-2880180

到达交通：1. 乘车：在桂林汽车站乘至冠岩的专线车到大圩古镇，距桂林 15km，车程 40 分钟，车费 12 元 / 人。桂林最早发车 7:30，从冠岩返回最晚为 18:30（每 20 分钟一班）；相对更便捷的方式是，在七星岩景区公园乘直达大圩的小面包车前往，车票 5 元 / 人，速度较快，价格较低。具体乘车地点：桂林十字街往东，过解放桥后，在七星岩景区公园花桥大门公交车站马路南边的巷口，即可见不少挂有“桂林 - 大圩”牌子，排队等发车的小面包车。上车买票。但此类车不太正规，安全性一般。想省时的根据自身情况选择。

2. 自驾线路：十字街—七星路—七星店路—铁山路—桂磨大道—终点
用时参考：1-2 小时

UFO 映入眼帘的是那古老的青石板、保存完好的古宅、古老的手工作坊，还有那独特的明清古圩风貌和完整的古镇居民建筑风格等。我们穿行在深深小巷里，看着街道两旁摆着的形形色色的古董，恍若穿越时空隧道，回到远古曾经的那个悠远的土地上，一路寻找、收拾古镇曾经的点点滴滴。

06 古东瀑布

位于桂林东郊 26km 处，与大圩古镇及冠岩同处东线。沿途可游漓江上游十里画廊、大圩古镇及冠岩景区。

古东瀑布是全国少有可以攀爬的瀑布。最大的特色是你穿着雨衣、草鞋，一路踏着陡峭的石壁逆流而上。瀑布共分 9 级，清澈的水幕从高山顶端滑泻。爬瀑布如在水中攀岩，水缓处，水流轻抚脚背，如趟溪流；水急处，没至大腿，此时需团队合作才可攀顶成功。溯溪惊险又刺激，就算变成一只“落汤鸡”也让人兴奋。无法亲水的，陆路游也能欣赏极具民族特色的景致。此外，古东景区内还有一座高 62 米的吊桥，在考验胆量的同时，还能在古东森林的绿意盎然中吸氧润肺。

错过溯溪时节的，在暮秋时分，来这里看漫山枫叶红遍山头，无比妖娆。

地址：桂林市灵川县大圩镇古东村蝴蝶山麓（草坪公路 8km 处，漓江外事码头对岸）

费用：门票 75 元（身高 1.4 米以下儿童免票）；单人滑道车 30 元 / 人、双人滑道车 50 元 / 人；溜索 20 元 / 人（儿童不可参加）

网址：<http://www.glgdst.com/>

开放时间：8:30-17:00

联系方式：0773-6353088

到达交通：距桂林市 25km。在桂林汽车站乘坐冠岩专线车至古东森林瀑布下车，票价约 6.5 元 / 人。

用时参考：3-4 小时

- 欲爬瀑布的，需在景区接待区购买一套入门级的安全溯溪装备，包括一顶安全帽、一双红军的草鞋及一个防水袋，约 10 元。
- 2-5 级攀爬较轻松，自第 6 级起瀑布较为险峻，水流更大，坡面更宽。

团长 我看到清清的漓江水沿着峭壁奔腾而下，石壁的两旁有可以帮助游客攀岩而上的铁链。在一些转弯处，漓江水跟石壁碰触，溅起大片大片的水花。流水溅到了身上，湿了我的衣裳，也模糊了我的视线，但是大家还是勇往直前。虽然最后都变成了“落汤鸡”，但是整个攀爬的过程除了刺激，更多的是兴奋。我与同伴一起开心地爬完了 2-5 级瀑布，还在水里边打起了水仗，这是一个躺着也会中枪的地方，大家都玩得不亦乐乎。



瑞木鸿鸟 穿雨衣草鞋爬古东瀑布

07 芦笛岩

芦笛景区由桂林市最高的山峰——侯山和最美的溶洞——芦笛岩以及桃花江、芳莲池等山体水景组成。

芦笛岩号称“国宾洞”，也被誉为“大自然艺术之宫”。洞内钟乳石奇麓多姿，壮丽宏伟，特色在于以玲珑、瑰丽、虚幻著称。芦笛岩最宽阔、最美的部分在“水晶宫”，老版《西游记》曾在此拍摄取景。其位于古地下湖最深之处，高度向四周逐渐变小，但钟乳石四悬，如盏盏宫灯，辉煌高贵；当回望时，又如“渔歌唱晚”般，晚霞满天，令人惊叹。

此外，岩洞内还发现古代壁书170则，不少为文人、僧侣和游览者的题名、题诗，古韵犹存。

地址：桂林市芦笛路（桂林西北郊桃花江右岸的茅茅头山南侧，距市中心5 km）

费用：门票120元（“千年龟”景点另收费，5元/人）

开放时间：（淡季12-3月）8:00-17:30；（旺季：4-11月）7:30-18:00

联系方式：0773-2695075

微博：<http://e.weibo.com/u/2473901514>

到达交通：乘3路公交车可达，下车后步行约650米可达，车程约半小时；景区内交通：一条路是沿着山南的芳莲池畔往西走，可到洞口下方，再登上石级进洞；另一条路是从光明山东南麓缓缓向上走，穿过绿荫小道，便到芦笛岩洞口。

用时参考：约2小时

- 在芦笛岩外的芳莲池可租竹筏自己划，约5元/人，人多还可议价；
- 岩洞内有拍快照6寸/张20元，价格浮动空间大，可议到10元/张
- 芦笛岩内的“千年龟”是新辟的景点，养了几十只国家二级保护动物麒麟龟。乌龟虽无看头，但这是拍照的绝佳之地。（暖暖提供）
- 洞内较凉，体质较差的建议多带件外套。

F小沙 我们在芦笛岩内遇到了很多国外的游人，或许外国人就是喜欢这种天然的东西，洞里都是满满的英语、法语，友人们还一个一个景点的想象。虽说芦笛岩已被开发得极致，但在桂林还是不能动摇它的岩洞地位，喜欢喀斯特地貌、研究拍照的朋友可以来玩。

08 银子岩

银子岩有“亚洲第一洞”的美誉，于2000年才对外开放，为较新的热门景点。银子岩属层楼式溶洞，洞内各色的钟乳石洁白晶莹，宛如夜空的银河倾斜而下，闪烁出如银子般的光芒，故称“银子岩”。

洞内特色景点数十处，最为著名的景观有三绝：雪山飞瀑、音乐石屏、瑶池仙境；三宝：佛祖论经、混元珍珠伞、独柱擎天。“瑶池仙境”最让人称绝，钟乳奇观与洞中水池交相辉映，山中有水，水中有山，倒影如同万丈深渊；“音乐石屏”是广西目前发育最完整的一组石屏，更绝的是当轻轻拍打它就会奏出空灵曼妙的仙乐（现为保护已禁止敲）……剩下的就由你慢慢欣赏了。

地址：桂林市荔浦县马岭镇荔桂公路东侧（G321国道旁）

费用：门票80元（含景区来回车费，身高1.4米及以下儿童免费）；洞内另收费项目为洞内“瑶池仙境”及“音乐石屏”两个摄像点，如需拍照留念需自付，七寸照片25元/张。

开放时间：08:00-17:30

联系方式：0773-7132536/7133582

到达交通：距离桂林市中心85km

1. 乘车：（1）在桂林汽车站搭乘桂林至荔浦的班车，在银子岩下车；（2）在阳朔搭乘至银子岩景区的旅游专线车前往：每天8:30、9:30、11:30、14:30、16:30，有往返于阳朔和银子岩的专线，阳朔的乘车点在阳朔园林管理所门口，银子岩的乘车点就在景区门口；

2. 自驾路线：桂林方向：上海路——环城西一路——环城南三路——进入G321——G65——G72——阳朔——终点；广州方向：桂林绕城高速公路——包茂高速公路——从阳朔——荔浦——G321出口离开——朝荔浦/高田方向——G321——终点；

3. 骑行：从月亮山到银子岩约8km；从阳朔到银子岩来回约40km，车程约3小时。

用时参考：约2小时



水寒 银子岩溶洞奇观

刘三姐景观园

这是个以刘三姐文化、广西壮族文化及民俗民风为主题的休闲游乐场所。

步入景观园，广西壮、瑶、侗、苗的少男少女歌舞相迎，说是跳过竹竿舞，会步步高升；迎面的水上对歌台，可一舒歌喉与美丽的“刘三姐”对歌比试，被三姐相中的幸运游客还可得到抛出的绣球；赛楼风情是参与性节目，游客能身临其境地感受广西少数民族的婚礼习俗。



还能去到莫府、阿牛家，感受电影《刘三姐》场景再现，观看上刀山、下火海绝技及斗鸡等表演；或到鸟语林看小鸟表演和孔雀送客，感受百鸟生态。此外还有各类小游艺及民族秋千娱乐。

地址：桂林市桃花江畔桃花江路1号

费用：门票100元

开放时间：8:30-21:30（表演时间为8:30、14:00、18:00）

联系方式：0773-2891738

到达交通：乘公交3、29路可直达

用时参考：约2小时

841012 刘三姐景观园都是人文建筑，看斗鸡、歌舞演出、苗寨山歌等表演。14:30左右一轮开始，可以跟着旅游团的顺序走下来。

09 灵渠

兴安灵渠，与都江堰齐名的秦代水利工程。灵渠全长34km，分为南渠和北渠。

世人皆知的是南渠，全长33.15km，利用天然河道，人工只开挖了5km。灵渠如今已不使用，但依稀可见昔日光景。淡季时游人少，更显宁静古朴。你可乘舟飘荡，租小三轮车慢慢骑行，或沿堤淌水过渠道与秦时的石头亲密接触……还有三将军墓、秦堤、飞来石、四贤祠等景致。而鲜为人知的北渠，适合自驾游的朋友免费欣赏。北渠由大天平尾部的北陡门起，到注入湘江止，虽只有4km，却是连通湘江和漓江的航道，不可或缺。

灵渠历史：公元前221年秦王嬴政灭六国，为巩固皇权，发兵五十万大举进攻岭南的百越之地。因山路崎岖，粮草不济而久攻不下。于是秦始皇命令史禄凿灵渠以通粮道。建成后的渠道以灵巧著称，因而得名。单就水利建筑上的辉煌成就，灵渠是现存世界上最古老的运河之一。

地址：桂林市兴安县双灵路

费用：南渠景区门票60元（小三轮车30元/人；乘船80元/人）；北渠免费（无景区，可于路边欣赏）

开放时间：8:30-17:30

联系方式：0773-2891738/6226566

交通：南渠内交通：需凭门票搭乘免费的摆渡船从小天平到铧嘴（或徒步淌水而过）。

到达南渠：1. 在桂林汽车站，乘坐桂林至兴安的快班，30分钟/班，票价18元/人。到县城后乘坐三轮车前往。

2. 自驾：柳州方向：在灵川下高速公路后，穿过灵川县城，往北行驶约50km即到兴安；梧州、阳朔方向：经桂林市区，沿中山路一直往北开，出市区后往湖南、灵川方向行驶约57km即到兴安；湖南方向：在全州下高速公路，不进全州县城，往桂林方向行驶约60km即到兴安。

到达北渠：交通不便，建议自驾者前往至水扩村，远观灵渠大小天平全貌。

用时参考：约3小时

水大时勿淌水过渠道，若要走则小心长青苔的青石板，较滑易摔。

留在十月 漫步灵渠，总觉得她有股灵气，那是一种说不出的感觉，也不尽是那古老的历史……灵渠是宁静的，坐在渠边的石凳上燃一支烟，望着淡绿色的水纹里缓缓飘过几艘小船，竟然静得没有一丝声息。



独行侠 世界最古老的人工运河之一“兴安灵渠”

10 龙脊梯田

更多蚂蜂窝《龙脊梯田攻略》请下载：<http://www.mafengwo.cn/gonglve/mdd-18065.html>

龙脊梯田始建于元朝，完工于清初，距今已有650多年历史，有“梯田世界之冠”的美誉。整个梯田群分布在海拔300-1100m之间，坡度大多为26-35°，最大坡度可达50°。梯田一层层从山脚盘绕到山顶，小山如螺，大山似塔，层层叠叠，高低错落。

在梯田的海洋里，最大的田不过一亩，大多数田都是只能种一二行禾的“带子丘”和“青蛙一跳三块田”的碎田块。因一年四季景观各异，景象可称得上是人间一大奇观。

龙脊梯田共分为平安壮族梯田和金坑红瑶梯田（以大寨瑶族梯田为主）。平安梯田集中在平安寨，有七星伴月和九龙五虎两个景点和附近的龙脊古村。金坑梯田位于大寨地区，由大寨、田头、壮界、新寨、小寨五个寨子组成，主要观景在田头寨和大寨。

景区文化：龙脊梯田景区内居住着壮、瑶两种民族。平安壮族梯田和金坑红瑶梯田，分别代表壮族文化和瑶族文化。龙脊的壮族是北壮的代表，服饰独特，风情独具。在这里可看到古朴的壮族民间舞蹈和保护完美的壮族服饰，也可听到优美的壮族山歌，并享受原汁原味的壮族风情和传统习俗壮乡民居。另外还有浓郁朴实的龙脊铜鼓舞、师公舞、打扁担，令人耳目一新。

地址：广西龙胜各族自治县东南部和平安村龙脊山（距县城22km）

费用：门票80元（包括平安寨、大寨金坑）。学生证八折。

开放时间：全天

联系方式：0773-7583188 用时参考：一天或半天时间

到达交通：1、到琴潭汽车站乘坐发至龙胜的慢班车（第一班车为早上6点多，每15-20分钟一班，车费24元/人），中途在和平路口下车，即在路口等待进入各景区的汽车，前往平安寨或金坑大寨，后段车费约10元。

2、在客栈提前预订，乘直达车前往大寨，单程50元/人，上车点为火车站广场。旺季发车时间：桂林-大寨：9:00、12:00、15:00，大寨-桂林：9:00、12:30、15:30，大寨-阳朔：9:00。淡季：桂林-大寨：9:00，大寨-桂林：12:30。

- 梯田在不同时节皆美，每年端午节前后会放水，尤其在刚放水未插秧时，田如明镜，映着天空，美不胜收；而10月稻子成熟时漫山遍野尽是金黄，也很美；
- 观看寨子里的表演一定要问清楚是否要收费；



- 在梯田内游客较多为徒步旅行，寻找景点时，岔路相对多，一定要记住沿着石板路走，实在不知道就问在路边劳作的农民们，他们会很热情地指路；
- 当地人有为游客带路、背包的习惯，但要讲好价钱。背包的路程约1小时，大寨口到田头寨价格约30元/筐，到山顶“西山韶岳”约40元；
- 若定在山上留宿，可打电话先联系，一是问车次，二是预订房间，三是可约定由旅馆派人来接；
- 在4-6月，去大寨的路经常塌方，出行前建议多了解一些相关资讯。



蚂蜂窝旅游攻略

指南针 壮美的龙脊梯田

11 阳朔

“桂林山水甲天下，阳朔山水甲桂林”。阳朔县为广西壮族自治区桂林市辖县，始建于隋开皇十年（公元590年），处处奇山秀水，自然景观与人文景观交相辉映。整个阳朔，山拥江城，被誉为“天上人间旅游乡”。

阳朔的漓江绵延100多公里，与典型的喀斯特地貌融为一体。若说最精粹的杨堤、兴坪将漓江风光大气展露无余，那碧玉清新的遇龙河则如待嫁闺女，最佳的赏玩方式是乘舟飘荡，如同随一轴画卷徐徐展开，沿途的奇峰翠竹让人目不暇接。阴晴圆缺的月亮山，青石板上留下克林顿足迹的兴坪渔村，壮族歌仙刘三姐抛绣球定情的千年古榕……无一不让人驻足留恋。

白天沿着田野小道骑行转悠，将沿途风光揽入镜头；下午在竹筏上忘情于山水间，忘却时间，忘记身处何处；夜晚浸泡闻名的西街里，邂逅一段艳遇，大快朵颐阳朔小吃，赏天水相映的印象刘三姐……把自己的身心交出去，纵情放肆，让生活变得简单惬意。

住宿

阳朔县城并不大，类型主要有酒店、宾馆、家庭旅店等，其中不少家庭旅店都既个性又温馨。淡季时价格约在50-150元不等，旺季里尤其是黄金周会酒店爆满，必须提前预订。

喜欢热闹的可考虑住在西街内，吃饭购物方便，但关键是要能接受喧闹的夜生活；想寻安静之地的，可选择远离阳朔核心区域的地方如府前街、城北路、滨江路等一带的住宿，步行5分钟即可到西街，关键是玩累了能安心入眠。若想看江景，还可选择碧莲峰附近及滨江路一带的住宿。

餐饮

阳朔的特色美食很多，漓江啤酒鱼和田螺酿是点名最高的两道菜。还有林林总总的小吃，油茶、汤圆、炖鸡盅、甜酒蛋、豆子茶、阳朔粑粑、莲子羹等，好吃不贵。

在阳朔的餐厅，美食各具风格，且店名个性，如红星特快、原始人咖啡厅等。就算一顿平常的早餐，也能让人吃出乐趣来。

地址：桂林市南面漓江西岸（距桂林65km）

费用：景点门票详情请参考阳朔旅游攻略

开放时间：全天 用时参考：一天，时间充裕的最好能小住上两三天

到达交通：1. 乘车：（1）在桂林汽车站，乘桂林至阳朔的直达快班，车价为22元/人，发车时间为6:45-20:30，约15分钟/班，中途不停，时程约1.5小时；（2）在火车南站停车场和立交桥边上，也有发往阳朔的班车，发车时间为6:00-22:00，约15分钟/班，中途可停，但要等客满才走，较慢；

2. 包车：多人可考虑，一般包一天，按景点及路程多少订价钱，可议价，最低一般200元/一天（一般情况下不建议包车，容易被宰受骗或带错去处）；

3. 乘游船：从磨盘山码头出发，边游览漓江，最终到达阳朔，门市价约216元，4小时；

4. 乘竹筏：在桂林乘桂林至杨堤码头的班车，在杨堤码头上船，约1.5小时到兴坪下，再转乘兴坪至阳朔的班车；

更多阳朔信息，请看蚂蜂窝《阳朔》攻略。（链接：<http://www.mafengwo.cn/gonglve/mdd-10027.html>）

住宿 Hotel

桂林各类酒店、宾馆、家庭旅社很多，住宿点主要集中在市中心。以中山中路（南门桥—博爱医院）为直径的内环线是很合适旅游住宿的，桂林主要的旅游景点和商业区都在这个圆上。若不赶车的，不建议住在火车站和汽车站附近，尤其不要有贪便宜的心理，这两个地方易发生欺客、宰客的情况。

桂林的酒店业相对发达，较出名的酒店有桂林漓江大瀑布饭店、桂林宾馆等。通常而言，酒店价格分为淡季与旺季两个价格档次，其中旺季价格还有三个特殊时段，即5月1日前三天至5-6日，10月1-5日，中国农历新年前后1个星期。在这3个时段，酒店价格通常按门市价格甚至超出门市价格计算。桂林市政府规定，在旅游高峰（特指5月1日前后15天、10月1日前后15天、春节前后15天或遇到在桂林市召开全国性会议或者其他重大节庆活动时）允许酒店客房价格在标准门市价格基础上进行上浮。

经济自助游的游客可选择住青年旅社，如桂林青年旅社有名的有花满楼，及后街、桂林懒猫青年旅社等。



经济型

这类型的酒店，离景点及交通点稍远，但实际距市中心的车程也不过20分钟。酒店可能不如市中心的档次高，但也不乏准星级酒店，房间质量较好，且价格基本在100-200元之间。以桂林象山区为主，宾馆、招待所最多，是中低档酒店最密集地。这是个流动人口较密集的地方，上下班高峰期交通较堵塞，在这一带特色的小吃或本地小吃较少。

12 桂林怡菜连锁酒店（中山店）

是一家主题酒店，很有情调。如时尚大床房、日式风情房、镜顶房、豪华套房等。近市中心，购物交通很便捷。有免费接机（需提前一天致电预约）。

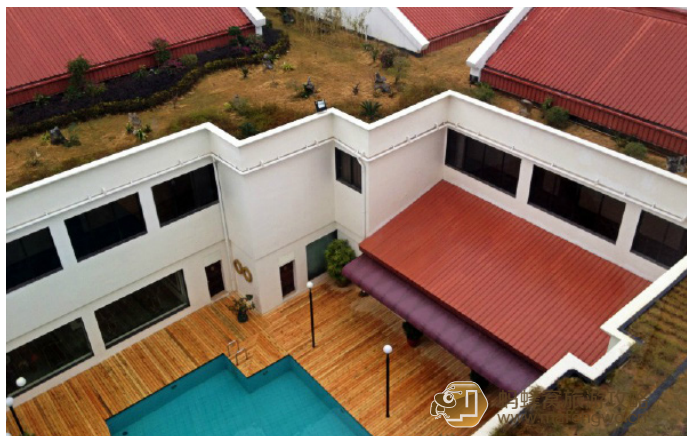
地址：桂林市象山区中山南路40号（近桂青路）

联系方式：0773-3837111 / 3818033

到达交通：乘4、5、16、19、11、33、56、99路公交车在桂青路站下车

参考价格：标间约160元/天

周围都亮 一走进怡菜酒店，就能看到装修比一般的快捷酒店来得高档且有情调，我们预订的日式房床垫挺舒服，洗手间装修很有格调。



Jasmine 怡菜酒店的装修很有特点

桂林冠泰大酒店

在桂林市主干道中山中路上，购物、出行方便。临近象鼻山、叠彩山景区。设施齐全，价格适中。有收费停车场，但可免费寄存行李。

地址：桂林象山区中山中路5号（近南门桥头）

网址：http://www.bswhotel.com/skin_index_32101133_0

联系方式：0773-2889988

到达交通：乘3、10、11、33、23、16、91、100路公交车在西城路口站下车

参考价格：标间约160元/天

三个人的精彩 桂林冠泰大酒店位置很好，在市中心，步行可达火车站，楼下有阿甘酒店、对面小巷有崇善米粉，酒店条件较好，价格也不贵。

景区住宿

酒店在景区附近，步行可到，或是在房间打开窗就能看到桂林美景的。这一型以桂林秀峰区为代表，它贯穿了桂林的代表性景点，如象山公园、七星公园、叠彩山公园等，及新建的水上环城景点，如两江四湖。

这一型的酒店均为标准的四、五星级酒店，价格较贵，在350-1500元之间，旺季需提前5天预订。因距景点近，淡季期间价格无大变动，但也会不时推出优惠价，有远期计划到桂林旅游的可提前关注。

13 桂林宾馆

为四星级标准，因是老店，房间略旧；另一栋新建的贵宾楼为五星级标准，房间质量更好，为涉外宾馆。面临榕湖，可要求住湖景房。酒店旁边就是两江四湖景观带，离西城路小吃步行街也不到10分钟，步行可到达。

地址：桂林市象山区榕湖南路14号（榕湖景区内）

网址：<http://www.glbravohotel.com/>

联系方式：0773-2898888

到达交通：乘21、22、25、57路公交车在少年宫站下车

参考价格：豪华标间约500元/天

明月在天 贵宾楼的房间是我们这次入住几家宾馆最大的，每间房都超过50平方，脚下新铺设的地毯，软软地特别舒服。房间是欧式风格，干净整齐，墙壁上点缀着各种当地银饰艺术品，又彰显出广西的地域特点，是画龙点睛的地方。

14 桂林漓江大瀑布酒店

酒店地处桂林市中心，距离漓江、杉湖、象鼻山都很近，吃饭购物很方便。特色在于饭店独有“九天银河”大型人造瀑布，每天20:30瀑布会从酒店顶端倾泻而下，是来桂旅游的必看夜景之一，已列入了大世界吉尼斯纪录。

地址：桂林市秀峰区杉湖北路1号

网址：<http://www.waterfallguilin.com/>

联系方式：0773-2822881/2823050

到达交通：乘2、57路或观光1号线在漓江剧院站下车

参考价格：标间约600元/天

m 樱桃巧克力 m 我们穿过一条路，见数人坐马路边上，等了十分钟，音乐响起，水从楼顶倾泻而下，在灯光的衬映下，显出了彩虹般的色彩，甚是壮观。

桂林桂湖饭店

是一家中外合资的四星级饭店，位于桂林市中心区老人山前的宝贤湖畔。提供免费接机及免费的国内长途与市话，服务态度好。

地址：桂林叠彩区螺蛳山路1号（近老人山脚下）

网址：<http://www.parkhtl.com/>

联系方式：0773-2558899

到达交通：乘15、22、30、203路公交车及观光1号线在宝贤桥站下车，步行约200m即到

参考价格：标间约500元/天

桂林桂江酒店

酒店地理位置好，门口就是象鼻山的边门，出门左走两分钟就是杉湖和金银塔。但不酒店内无电梯。

地址：桂林市象山区滨江路9号（近文明路）

联系方式：0773-2808998

到达交通：乘23、33、91、88、16、5路公交车在文明路站下车

参考价格：标间约100元/天



Shang 从酒店的顶楼(五楼)就可看到象鼻山的象鼻子,想要住景观房,被告知都订完了,想着酒店没电梯,于是要了二楼的房间,一样看不到景,也就不费这个力去爬五楼了。

蓝宝石宾馆

在西城路步行街上的精品商务酒店,店面新装修,设施较新,提供免费宽带和长话。靠近市中心,步行到象山10分钟即可,距离文明路也不远。

地址: 桂林象山区西城路9号

网址: <http://kwl1ecbg.auyou.com/>

联系方式: 0773-2863388/2892966

到达交通: 乘3、10、11、16、23、33、51、91、99、100路公交车及观光1号线在西城路口站下车

参考价格: 标间约300元/天, 标双约200元/天

fdgdhnh 我住的价格是218元一晚。房间很有特色,一张大床加上一个半圆的连体阳台,感觉很棒。服务态度也很好,客人进出都会问好。唯一不足的是没有自助早餐,还有门面看上去不大。不过西城路本来就是餐饮街,倒也不成问题。

交通便利

在交通枢纽附近,可步行5-10分钟即到火车、汽车、民航大巴站附近的酒店。这一类型也以象山区为代表,交通十分便利。

15 桂林民航大厦

是机场旅客班车的直达酒店。在漓江与桃花江交汇处,步行到象鼻山、日月双塔等景点仅10分钟,但酒店设施较旧。机场班车每半小时从酒店出发。

地址: 桂林象山区上海路18号(民航加油站正对面)

联系方式: 0773-3861111

到达交通: 乘23、100、32、54、33、97、88、166路公交车在安新小区站下车

参考价格: 标间约150元/天

Shang 从酒店的顶楼(五楼)就可看到象鼻山的象鼻子,想要住景观房,被告知都订完了,想着酒店没电梯,于是要了二楼的房间,一样看不到景,也就不费这个力去爬五楼了。

16 城市便捷酒店(桂林火车站店)

位于繁华的中山路,紧靠火车站和汽车总站。有早餐和宽带。

地址: 桂林象山区中山南路51号

联系方式: 0773-3566000

到达交通: 乘22路公交车在火车站下车,或乘100、10、9、91、11、33、22、3、99、88、5、16、4、51、19、25路公交车及观光1号线在桂林站下车

参考价格: 标间约200元/天

koudai 桂林火车站的城市便捷酒店干净、舒服、安静,唯一不好的是我们将订的两个房间隔了七八个房间。

青旅

桂林的青旅(客栈)很多,住宿条件都不错,很适合经济自助游的旅客。

17 花满楼青年旅舍

比较老的青旅了,交通很便利,在火车站正对面。大堂布置很暖和,宽敞,有花有草,氛围不错。在阳朔也有一家。

地址: 桂林中山南路尚智巷6号2栋(如家快捷酒店后面2楼)

网址: <http://www.yhachina.com/l.php?id=65&a=2>

联系方式: 0773-3839625/3845275

到达交通: 乘1、26、21、201、36、205、23、20路公交车在东安街口站下车

参考价格: 单人房40元, 双人房70元

向日葵 桂林花满楼青年旅舍,离火车南站5-10分钟,对于半夜来到这里,早上要搭车去龙脊的旅友绝对是个不错的选择。

后街青年旅舍

地理位置优越,就在步行街,逛街、泡吧只要走几步路。设施不错,幽雅,有旧式建筑风格。市内有各式各样的书,但氛围一般,大堂布置更像一般的咖啡馆。

地址: 桂林市秀峰区人民路3号(桂林喜来登饭店侧门对面)

网址: <http://www.yhachina.com/l.php?a=1&id=67&nid=3353>

联系方式: 0773-2819936/2827116

到达交通: 乘57、2路公交车及观光1号线在漓江剧院站下车

参考价格: 标间约130元

hunnyyuan 桂林后街国际青年旅社的大堂很温馨,而且碰上搞活动,住两天以上送一天,我们正好要住3天,结果原本是本次最贵的酒店成了最便宜的。

18 桂林懒猫青年旅社

在山脚下一条安静的小巷子里,由别墅改造而成。有露天院子及巨大的天台花园,很舒服。最让人惊奇的是从天台可以直接上山,有一个他们自己的露营区,房间没有独立卫浴,只做背包客生意。床位较少。比较老的青旅了,交通很便利,靠近两江四湖的桂湖。大堂布置很暖和,宽敞,有花有草,氛围不错。在阳朔也有一家。

地址: 桂林驷马山北巷13号

网址: www.guilinhostel.cn

联系方式: 0773-2861086/13457654804

参考价格: 标间约130元, 四人间40元/位

到达交通: 1、从桂林站: 乘3路车(6:30-21:50),在信义路尾站下车(车程约20分钟),向车前进方向步行约80米,后右拐进入即可见懒猫招牌,客栈在上坡处(即水利局后门);

2、从桂林北站: 在广场乘1路至信义路口站下车(车程约20分钟),后进入左前方巷口并沿马路左走,直到一盆路口后沿指示牌上坡即到;

3、从汽车总站: 乘出租车约10分钟,车费10-12元;

4、从机场: 乘机场大巴至天鹅宾馆下,乘301路在信义路尾站下车,之后同

sendingfish 很温馨的一家客栈,待客友善,但位置有点偏。背包客很适合懒猫,家庭出游还是地理位置方便最重要。



桂林王城青年旅舍

因处于王城景区旁而得名。闹中取静，周边环境清幽古朴。往东走几步就是滨江路，交通便利。旅舍所处地势很高，在顶层五十多平米的空中大露台上，能眺望漓江两岸风景。全楼层都有 wifi。

地址：桂林秀峰区东华路 10 号（王府花园对面，中华小学旁）

官网：<http://cn.guilinmingpalacehostel.com/index.php>

联系方式：0773-2836888/QQ: 1790787734

参考价格：单人房约 100 元，大床房 160 元，三人间 180 元

到达交通：1. 在火车站 / 汽车站对面乘坐 100、99 路空调公车，到乐群路口站下车，在第一个路口右转直走，穿过两个拱古城门即可找到桂林青年旅舍；

2. 从汽车站乘出租车至桂林青年旅舍，约 12 元；

3. 从机场直接乘出租车到桂林王城青年旅舍，一定请司机打表，车费约 90-120 元。

废老师 在王城青旅住的是大床间，120 元。房间条件比较简陋。老外特别多，中国面孔少见。五层的露台很舒服，各种躺椅，秋千椅，无论躺着坐着，市区附近的几座名峰都能尽收眼底。

餐饮 Eat

桂林的吃在全国可是有口皆碑的，地方风味独具特色，集酸辣辣的湘菜和清淡的粤菜风味于一体，桂林人的家常小炒受湘菜影响比较大，几乎餐餐离不开酸辣，餐馆自然也以适应桂林人的口味为首选。桂林的街头小吃更是一绝，满街飘荡着糯米鸡散发出的荷叶香。

桂林米粉不可不尝，有生菜粉、牛腩粉、三鲜粉、原汤粉、卤菜粉、酸辣粉、马肉米粉等，全市几百家米粉店，家家口味不尽相同，有的甚至通宵营业。它的骨头汤底是天不亮时就开始熬的，口味醇厚，师傅会为你切好卤肉，配上香喷喷的花生米和葱花，再淋上高汤，味道实在很好。

特色名菜

啤酒漓江鱼：即阳朔的当地名菜。选用阳朔漓江里鲜活的大鲤鱼，先用桂北山区出产的生茶油烹炸，后放入桂林产的上等啤酒红焖而成，具有独特的香酥鲜嫩风味，让你胃口大开。特别多是鱼鳞被炸成一层脆壳，又沾满了酱汁，真正是一次全新的舌尖体验。

荔浦芋扣肉：传统宴席名菜，采用正宗桂林荔浦芋、带皮五花肉、桂林腐乳和各式佐料。将带皮五花肉和切块荔浦芋分别过油炸黄，然后将五花肉块皮朝下，与芋块相间排放碗中蒸熟，翻扣入另一盘中即成。特点是色泽金黄，芋片肉片松软爽口，浓香四溢。具有清热祛火、滋润肤色功能。

十八酿：桂林最负盛名的“十八酿”，即十八种酿菜。所谓“酿菜”，是当地一种特色吃法：把各种调料加入到肉馅里，然后填入不同蔬菜或壳类做成的“外衣”中，或蒸，或焖，熟而成“酿”。具体有田螺酿、豆腐酿、柚皮酿、竹笋酿、香菌酿、蘑菇酿、南瓜花酿、蛋酿、苦瓜酿、茄子酿、辣椒酿、冬瓜酿、香芋酿、老蒜酿、蕃茄酿、豆芽酿、油豆腐酿、菜包酿。

素爆炒漓江虾：桂林典型的风味菜，以桂林漓江里的河虾为原料加入少许桂林三花酒爆炒而成。菜肴色泽鲜红如宝石，口感酥脆嫩爽，香而不浓，从中尚可品尝出漓江水的清纯与甘甜。

拔丝芋头：桂林靠近荔浦，盛产芋头，口感香甜软糯。因此拔丝芋头也是这儿人气颇高的一道菜，做法与别的拔丝菜系并无不同，菜上桌后，趁着糖浆还是软的要快点吃，夹一块就有糖丝拔出来，只要放入凉水中，细丝就会断了，好吃又好玩，芋头味道甘香软甜，糖衣香脆。

荷叶粉蒸肉：特点是色绿黄、荷叶清香、松软可口、肥而不腻，具有清热解毒、降胆固醇功能。

荷叶鸭：传统滋补名菜，采用光鸭、干荷叶、瘦肉丁、熟冬笋丁、腊肉丁、炸香荔芋丁、香菇丁、嫩青豆、虾米和佐料，将光鸭油炸至金黄，将丁块和佐料翻炒片刻，放入鸭肚中，用荷叶包好上笼火蒸而成。荷叶清香，鸭肉滑嫩、馅料味美，具有养胃生津，固精补气的功效。

烤乳猪：桂林特色菜，乳猪需用糯米或大米味养，使其肉细皮嫩为上，然后以独特工艺、熟练的火工精心烤制，使皮色黄透亮，最后切块上盘，拌以葱酱、白糖食之。其味香甜松脆、肉质细嫩甘香，具有滋阴润肺、养颜美容功效。

特色小吃

桂林米粉：桂林米粉以其独特的风味远近闻名。圆的称米粉，片状的称切粉，通称米粉，特点是洁白、细嫩、软滑、爽口。其吃法多样。最讲究卤水的制作，其工艺各家有异，卤水的用料和做法不同，米粉的风味也不同。大致有生菜粉、牛腩粉、三鲜粉、原汤粉、卤菜粉、酸辣粉等，其中马肉粉最为著名。

粉利：是用上好大米细磨成浆，搓成小圆柱状，蒸至八成熟，取出晾干即成。桂林粉利一般在冬季春节前后上市。吃时切成条状，配上腊肉、芹菜或菜花、青蒜等烩炒装盘即可，特点是色鲜味美、香滑爽口。

马蹄糕：主料为大米粉，把米粉装入壮如马蹄的木模，用黄糖粉、马蹄粉或芝麻粉包心，猛火蒸熟，取出即可食用，制作简便，吃来香甜扑鼻，松软可口。一般多为个体摊现做现买。散见于各处街头巷口。

桂林松糕：其味松软爽口，香甜宜人，若再配以荔浦芋头丁，其味更佳。桂林习俗，松糕一般用于喜庆场合，如生日贺寿、得子、新屋上梁等，常赠以松糕，以示庆贺。为桂林的著名风味小吃，如今在市场上偶尔也能碰到。

桂林田螺：因其生长在水稻田里，故名。特点是大个肉肥、味道鲜美。煮田螺一定要配以桂林特制的酸辣椒，再放入葱、姜、三花酒等各种配料炒煮而成，吃时其味酸辣鲜美，特别开胃。煮时须将螺尾敲掉，便于进味，亦便于吸食螺肉

特色餐厅推荐

椿记烧鹅（中山路店）

因处于王城景区旁而得名。闹中取静，周边环境清幽古朴。往东走几步就是滨江路，交通便利。旅舍所处地势很高，在顶层五十多平米的空中大露台上，能眺望漓江两岸风景。全楼层都有 wifi。

地址：桂林市秀峰区中山中路 2 号中山大酒店

联系方式：0773-2806188/2856188

营业时间：11:00-14:00, 16:20-21:00



到达交通：乘 3、10、11、16、23、33、51、91、99、100 路公交车及观光 1 号线在西城路口站下车

参考价格：人均消费 50-60 元

我是浩然 我真的第一次这样吃鹅。记忆中，鹅皮总是很厚，毛孔很粗糙，肉很厚实，有一种土腥气。但椿记的烧鹅，感觉味道上将这种土腥气掩盖的很好，很可能在烧制时加入了特殊的香料。也可能因烧制手法和时间的缘故，没有油腻的感觉，皮脆如烤鸭。其实，我觉得他们提供的那个蘸料不怎么样，蘸了还不如不蘸呢。总体来说很美味，没让我失望。

金龙寨（文明店）

在桂林有多家分店，文明店的出品不错。推荐芋头扣肉、汗蒸剑骨鱼、木桶飘香鸡、菌菇老鸭汤等。

地址：桂林市象山区文明路 8 号杉湖双塔侧（近李宗仁官邸）

联系方式：0779-2821889

营业时间：09:00-22:00

到达交通：乘 88 路公交车在文明路（市人民医院）下车，或乘 5、16、23、33、91 路在文明路站下车

参考价格：人均 50 元

cynthina 我们在文明路的金龙寨吃晚饭，2 楼，绝对推荐，4 个人才吃了 200+。不是每家金龙寨都那么好吃的！（加盟店嘛~）



cynthina 金龙寨的芋头扣肉

小南国（文明店）

因价钱不贵，份量厚道，桂林人多选择在此设宴。主打江浙菜，推荐皮黄肉香的木桶飘香鸡，粉软鲜香的咸蛋黄南瓜。环境和服务不错。

地址：桂林市象山区文明路 3 号

联系方式：0779-2855518

营业时间：09:30-21:30

到达交通：乘 88 路公交车在文明路（市人民医院）下车，或乘 5、16、23、33、91 路在文明路站下车

参考价格：人均 50 元

彩虹田野 桂林餐饮业当数小南国和金龙寨为首，这两家分店较多，外地来的游客可以到解放西路（微笑堂附近）找到这两家店（相隔一个街口，并排而开），可要提前订餐，否则就要等人家翻台哟。

桂林粥城漓江菜（杉湖店）

是本地小有名气的餐厅，特色是 24 小时营业。推荐黏稠清香的皮蛋瘦肉粥，香甜粉嫩的拔丝芋头，流沙包是早茶的必点甜点。价格适中，适合朋友和家庭聚餐。

地址：桂林秀峰区杉湖北路 3 号（漓江大瀑布酒店旁）

联系方式：0773-2828172

营业时间：24 小时（7:00 开始早茶）

到达交通：乘 100、10、3、11、99 路在阳桥站下车

参考价格：人均 50 元

京白梨 这个饭店离大瀑布酒店较近，吃完饭可以到大瀑布酒店看瀑布。我们点了剑骨鱼、粥、包子、田螺等，粥和包子都不错，田螺吃上去有点臭臭的，可能是吃不惯吧。这顿饭 4 个人花了 195 元。

崇善米粉（总店）

崇善米粉是桂林较有名气的连锁米粉店。环境干净，服务好，桂林米粉也相对地道，分量足，适合大众口味，第一次到桂林的人，若暂时不敢轻易尝试小店，到这来吃还是比较放心的。

地址：桂林七星区依仁路 5 号（正阳步行街钟塔旁）

联系方式：0773-2826036/2950902/2981335

营业时间：10:00-22:00

到达交通：乘 2 路在解放桥站下车

参考价格：人均 5-7 元

饕餮来了 在桂林，到处是粉店，这桂林人对粉的感情真的是不一般。虽然很多人比来比去，这家那家都要看看。我的亲身感觉，哪家都差不多。若从卫生角度来说，这家崇善米粉，内部环境干净卫生，还是有别于其他家的。



鬼煞咄咄 正阳街上的崇善米粉

阿甘酒家（中山中路店）

说起地道的桂林菜风味餐馆，少不了要提到这家。量足，味道好，价格实惠，因此不少当地人也常光顾，口碑不错，人气很旺。推荐腊味芋头丝、流沙包、早蒸剑骨鱼是热门菜品，再点份流沙包或榴莲酥做饭后甜点更是完美。

地址：桂林市秀峰区中山中路 5 号

联系方式：0773-2808080

到达交通：乘 3、10、11、16、23、51、88 空调、91、99、100、208、旅游观光一号线等公交车在西城路口站下车步行约 50 米可达

参考价格：人均 50 元

购物 Shopping

桂林的旅游纪念品有很多，如饰品、工艺品等，在各大景点附近都可买到，或在阳朔西街上慢慢逛，就能淘到心仪的物品。

桂林的土特产品种丰富，主要分为桂林特产水果、茶叶、零食等类型。建议到大型超市购买，相对有品质保证，街边的土特产店价格偏贵。

桂林购物场所也不少，其中市中心的正阳路步行街是人气最旺的购物点，西城路步行街则更呈现夜市形态，桂林市中心广场和国际旅游商品批发也可逛逛。需要注意的是，欲买珠宝可到挂有“国家鉴定处”牌子的珠宝店购买，如果买到假货，应投诉索赔。

旅游纪念品

除了山水画，桂林旅游纪念品以民族特色为主，有傩面具（傩是古代中国一种广泛流行的祈祷活动，旨在消除被认为附着在人体上的凶兆）、壮族绣球、苗绣、工艺蜡染、壮锦、桂绣、梳篦、纸伞、手绘式屏风等；工艺品有工艺纸伞、玉石雕刻、竹木雕刻艺术品、瓷刻、芒编工艺品等。

除工艺木雕及壮锦外，其它类纪念品价格从10-400元/个不等，价格取决于手工艺技术、材质、包装与造型艺术价值。壮锦、工艺美术由于更多揉入了艺术元素，因此价格也很难明确。

土特产

桂林土特产种类丰富，最出名的当属“桂林三宝”。来桂林旅游的人多少都会带几样回去，不论是送礼或自留，老少皆宜。

果食

有罗汉果、沙田柚、夏橙、白果、荔浦芋等。其中，主产于桂林地区的罗汉果，剥开后散发一股清香，盛夏泡上一杯清凉解暑，还能化痰止咳。

桂林三宝：是指三花酒、辣椒酱、豆腐乳。

三花酒：酿造历史悠久，现有桂林牌和吴刚牌两种。常饮可健脾胃，助消化，活血益气。因在摇动酒瓶时，只有桂林三花酒会在酒液面上泛起晶莹如珠的酒花，入坛堆花，入瓶要堆花，入杯也要堆花，故又名“三花酒”。推荐选择桂林三花股份出品，18-100元，仿冒的很少。最好买10年以上的成酿，瓷瓶、水晶瓶、磨砂瓶装都不错。最新产品“老桂林”口感不错，39°的不到50元，52°的不到80元。（[猪油白糖](#)提供）

桂林豆腐乳：做工艺细腻严谨，从磨浆、过滤到定型、压干、霉化都有一套，选材也讲究。制出豆腐乳块小，质地细滑松软，表面橙黄透明，乳味道鲜美奇香，营养丰富。推荐桂林腐乳厂出品的花桥牌，以特酿五香的味道尤佳。

桂林辣椒酱：因配料有别而品种有异。桂林辣椒酱油润鲜辣，香醇可口，既可食用佐餐，还可作调味用。桂林辣椒酱油润鲜辣，香醇可口，既可食用提味，还可作调味用。推荐桂林酱料厂出品的花桥牌辣椒酱。

桂林米粉

不少便利店内有售包装好的速食品，硬包装是8元/包（保质期约为15天）。味道虽比不上正规米粉店，但也还不错（吃时最好加上葱花和酸豆角更美味）。推荐阳朔的华荣商店（连锁便利店）。（[张沫沫](#)提供）

流浪者 Hiter 桂林特产，我强烈推荐买罗汉果！在西城路很多店家门口都有卖，一般1元/个。推荐金顺昌土特产总批发（西城路3号），品质较好的罗汉果1.4元/个，我买了50个。回来尝了果然很好。桂林三宝也不错，建议买桂林牌的好些。



[流浪者 Hiter](#) 象山脚下的三花酒窖

正阳路步行街

是桂林的知名商业街，全长666m，位于靖江王城中轴线上，另一头直通两江四湖景区。正阳街和周边的几条小街形成了目前桂林最繁华热闹的区域，街上应有尽有，珠宝、字画、工艺品、服饰、土特产、美食等，琳琅满目。

地址：桂林市秀峰区十字街附近

到达交通：乘2、9、10、18、24、28、30、57、206路公交车在十字街（解放东路）站下车

流浪者 Hiter 正阳路上有很多特色的东西，如包包、布制品、小饰品、桂林特产、石头（我看到鱼化石，说是要好几百……）等。逛一圈，估计你会收获不少。正阳路上还有很多酒吧，喜欢的可以去。

娱乐 Entertainment

在桂林，除了传统的竹筏漂流、夜游两江四湖外，还能体验丰富多样的户外娱乐方式，如攀岩、蹦极、骑行、泡温泉等，但一定要注意人身安全。此外，还可选择观看各类民族演出，体验少数民族的风俗民情。

漂流

摇着竹筏荡舟在桂林也称漂流，但更刺激的漂流，在桂林比比皆是。因独特的喀斯特地貌，令漂流更惊险过瘾。在水急滩险的崇山峻岭中激流勇进，尖叫过后，缓下心感受绿意盎然的山水墨画，是何等刺激而惬意。

推荐体验地：资江漂流、五排河漂流、龙颈河漂流、十二滩漂流

桂林十二滩漂流

位于桂林至龙胜旅游黄金线上，是离桂林市中心最近的漂流。十二滩漂流全程9km，以一段近2000m的十二个急滩相连而出名。急滩中最高落差达3m，全程落差80多米。闯过惊心动魄的十二道险滩后，就开始体验尽情的“泼水”乐趣吧，仿佛回到了童年，打水仗已成为十二滩漂流独特的风景。休憩时分，欣赏两岸那高耸入云的山崖和层叠的梯田。



景区内还有上碑底和下碑底两个瑶族村寨，可感受少数民族独特的风俗民情。

地址：桂林市临桂宛田瑶族乡东北部（离市区 50km）

费用：门票 180 元

开放时间：08:30-18:00（批次安排：10:00、13:30、16:00）

网址：<http://www.setjq.com/>

联系方式：0773-2885258/2836222/15807735801

到达交通：

1. 乘车：（1）在桂林市汽车站，乘坐桂林至龙胜和三江的班车，在过了临桂宛田收费站后往前 4km 下车（下车地名叫“大喉”，又是十二滩漂流景区终点处）。票价约 15 元/人，发车时间：6:00-18:00，20 分钟/班；

（2）乘坐桂林至十二滩漂流的旅游专线车，票价约 40 元/人（往返）；

2. 自驾：桂林汽车站——G321——终点

用时参考：1-2 小时

∑安静吧℃ 阳朔的龙颈河漂流不错，但不如十二滩漂流和龙脊峡漂流有趣。十二滩漂流挺刺激的，但比龙脊峡漂流贵一点。

蹦极

想要挑战自己的，可以选择蹦极。桂林乐满地的蹦极号称全广西最高的西南第一高度，它可以让你彻底领略到何谓自由落体。

推荐体验地：乐满地度假村

桂林乐满地度假村

乐满地有“中国迪斯尼”的美誉，是广西最大的主题游乐园。园区由六大不同特色风格的主题区和曼陀罗园组成，有一百多项的游乐设施。不仅有适合年轻挑战无极限的刺激惊险项目如轰天雷、惊涛骇浪、海盗船、过山车、橡皮艇漂流、碰碰车等，也有孩子们喜爱的小火车、精灵屋、梦幻水世界等，年老者也不会嫌闷，因为他们都能在怀古照相馆、神马影院、欢乐剧场等找到属于自己的乐趣。

游玩期间还会有可爱活泼的吉祥物不定时出现和你玩耍拍照。在乐满地就像回溯童真，满足童年愿望。

公园常年举办促销活动，女性只要穿短裙入园，长度不超过 38 公分，即可享门票半价优惠

地址：桂林兴安县志玲路

费用：通游券 150 元，优惠通游券 75 元（现役军人、残疾人、120-150cm 儿童、60 岁以上老人），一票全通（投币设施及蹦极跳等除外）。

网址：<http://www.merry-land.com.cn/>

开放时间：9:00-18:00（3-6 月 9:00-17:30；7-8 月 8:30-18:00；9-10 月 9:00-17:30；1-2、11-12 月 9:00-17:00，除了除夕当日休园外，全年天天营业）

联系方式：0773-6229988/6229898

用时参考：一天

到达交通：从桂林市区到乐满地的车程约 45 分钟，从桂林两江国际机场到乐满地的车程约 55 分钟。

1. 乘车：在桂林汽车站乘坐至乐满地的旅游专车，约 50 元/人；

2. 自驾：路线为从桂林汽车站出发——中山南路——G321——桂柳高速——G322——志玲路

攀岩

攀岩在桂林是很热门的户外运动方式之一。在桂林阳朔的攀岩，不仅有

适合初学者练习的场所与线路，还有令职业攀岩者拍手称快的场地，现已是国内外攀岩爱好者的圣地。

推荐体验地：月亮山、金猫洞、拇指峰、酒瓶山、大榕树、同门山

（具体可参考《阳朔攻略》娱乐部分）

- 基本装备：安全带、下降器、上升器、铁锁、快挂（至少 30 个）、60m 主绳（2-3 条）、头盔及绳套若干；
- 阳朔的线路很多是 25m 以上的，绳子的长度一定要考虑好，养成攀爬前打绳尾安全结的习惯；
- 养成良好的安全意识，攀登前检查好装备是否安全一定要带头盔，有些线路碎石很多；
- 有的线路顶点会磨绳子，注意不要把绳磨坏了，否则那可亏大了；
- 先锋攀时注意检查挂片是否松动，建议不要用钢丝门的快挂；
- 多向当地俱乐部或当地岩者咨询线路情况，会对你有很大的帮助；
- 注意环保，垃圾不要乱丢在攀岩场；顶点上的主锁和地上的挂片锚点不要私自拆走。

看演出

《印象刘三姐》

是张艺谋在阳朔漓江上导演的巨型山水实景演出，集艺术性、视觉性、民族性等冲击于一体。演出以十二座山峰为背景，广袤无际的天穹，构成了迄今为止世界上最大的山水剧场。演员都是当地的少数民族，在灯光和烟雾的映衬下，呈现一场视觉盛宴。

地址：桂林阳朔县田园路 1 号（漓江山水剧场）

费用：普通票：198 元/张；贵宾席位：B2: 238 元/张，B1: 320 元/张；总统席位：A2: 480 元/张，A1: 680 元/张。1.2 米以下儿童不取门票费用（但不提供座位）；1.2-1.4 米的儿童需购儿童票（85 元/人）；超过 1.4 米按成人票收取。（建议在客栈购买，会有面包车到店进行来回接送，方便安全）

网址：<http://www.yxlsj.com/>

开放时间：淡季开一场，一般 20:00 正式开演；旺季开两场，周末及黄金周第一场 19:40 开始，第 2 场 21:10 开始；一般春节前会停演 1 个月左右（时间根据实际情况有变动）。

联系方式：桂林票务：0773-5865188；阳朔票务：0773-8811982

到达交通：在阳朔西街口坐电瓶车可到（淡季 2 元/人，旺季搭车比较困难，5-10 元/人）

用时参考：约 1 小时

微风的水面 节目整体非常具有当地民族气息与风情，因为直接在江面上演出，还是有相当难度，多少会为演出的众多演员们担心，但他们节奏准确，不疾不徐，完美搭配，给观众带来相当不错的视觉享受

《梦幻漓江》

采用杂技和芭蕾完美结合的大型山水全景表演，展示了漓江山水育化和人文风采的主题，为山清水秀的桂林增加了新的文化内容。

尾声突出的主题和场面最令人称道，一棵参天大树，缓缓移上舞台，那是一种象征，是人与自然的和谐，人对环境的依赖。于是，演员们虔诚地膜拜这绿色的生命，在榕树下舞蹈欢唱，把晚会推向高潮。



地址：桂林市七星路 95 号梦幻剧场（距市区 5km）
 费用：门票为普通席 150 元 / 人，贵宾席 200 元 / 人
 开放时间：19:30 第一场
 联系方式：0773-5811825
 到达交通：乘 6、14、20 路环线、23 路、32 路、35 路、36 路、54 路公交车到石油六公司站下车，往回走 200m 即到
 用时参考：约 1.5 小时

《龙脊魂》

该剧将少数民族歌谣、民族舞蹈及少数民族生活实景三者融合，再现了龙脊梯田古朴壮丽的场景，展示了少数民族用双手创造龙脊梯田，代代传承的龙脊精神和品格。除了在漓江剧院能观赏到民族演出，在刘三姐景观园也能观赏。

演出中可看到荣获“世界民族声乐大奖”的“侗族大歌”，被誉为“世界吉尼斯群体长发之最”的“红瑶长发”，荣获国际杂技金奖的“绸吊”，荣获国际杂技最高奖的“蒙特卡洛国际马戏节金奖”的“民族肩上芭蕾”等。

地址：桂林市秀峰区滨江路 12 号漓江剧院
 费用：门票为 190 元 / 人（1.1-1.4m 之间儿童半票，1.1m 以下儿童免票）
 开放时间：20:00（每晚一场）
 联系方式：0773-2822303
 到达交通：乘 2、57、旅游观光 1 路公交车至漓江剧院站下
 用时参考：约 70 分钟

线路推荐 Tours

桂林山水二日游

线路一

线路特色：这个是非常传统的桂林旅游线路，有山、有水、有洞、有公园，相对来说价格是比较高的，适合时间不多的人旅游。

线路设计

漓江——阳朔——两江四湖——桂林市内

线路详情

D1：桂林上船游览漓江，到达阳朔以后游览大榕树、月亮山、世外桃源，然后返回桂林，晚上可以选择两江四湖水上游，住桂林；

D2：桂林市内一天，象鼻山、七星公园、叠彩山、伏波山、靖江王城等等，根据返程的时间灵活调整。

线路二

线路特色：这个可以算是新出的桂林旅游线路，适合家庭周末旅游。

线路设计

遇龙河——单车游——印象刘三姐——西街——杨堤至兴坪漂流——龙颈河

线路详情

D1：漂游遇龙河，下午单车游大榕树、月亮山，菩萨水岩或者龙门水岩或月亮水岩或银子岩，晚上观赏张艺谋导演的大型山水实景演出印象刘三姐，或在西街泡吧，晚上住阳朔；

D2：上午可乘竹筏游杨堤至兴坪的精华段漂流，下船后可上岸游兴坪古镇，游完兴坪可去玩龙颈河漂流。

徒步漓江一日游

线路特色：是徒步漓江最经典的线路，期间还能乘竹筏赏漓江经典山水。

线路设计

杨堤——全州州——九马画山——冷水渡口——兴坪

线路详情

起点可以是冠岩、杨堤或兴坪，建议从杨堤开始，顺流而下比较好，累了还可以坐一段竹筏。到了杨堤码头需要过渡到对岸才能开始徒步，26 元 3 次过渡（分别是杨堤、全州州和九马画山）。到了全州州第二次过渡以后就一直沿着漓江的堤岸行走，路况很好。路过全州州（浪石对面的一个村子）以后开始有一段山路。从杨堤走到九马画山大概需 2 小时。这一段水域有很多的竹筏在江面上拦客，从浪石（或全州州）竹筏到九马画山，约 60-70 元一个竹筏（竹筏也是非法经营的，切记不要让竹筏超载，一般来说一个竹筏 4 个人）。在九马画山最后一次过渡后，可沿着漓江边的堤岸继续走，或上大路坐机动车直接到兴坪。快到兴坪时，会看见著名的 20 元人民币背面图案（在朝笏山下看）。

- 杨堤至兴坪：全程 18km，徒步需要 4-5 小时，不建议刚到桂林一下车就开始这段徒步。
- 装备要备好背包、帐篷、睡袋、防潮垫、徒步鞋、雨衣、头灯、水壶、锅 + 炉具、常备药品、垃圾袋、食品、洗漱用品、数码相机。

桂林山水四日游

线路一

线路推荐：此线路符合背包的风格，费用便宜，所去的景点都可谓经典，对体力要求很高。

线路设计

遇龙河漂流——单车游——银子岩——漓江——龙脊梯田——象鼻山

线路详情

D1：遇龙河漂流（全程游需 4-5 个小时，时间较紧），下午单车游大榕树、月亮山，还可以游菩萨水岩（老人小孩不宜）或龙门水岩（老人小孩不宜）或月亮水岩（老人小孩不宜）或银子岩。

D2：徒步漓江（杨堤至兴坪；或杨堤至九马画山坐小船，九马画山至兴坪徒步），晚上西街泡吧，住阳朔；

D3：用餐后去大寨看龙脊梯田，观赏 3 号观景点等，晚上住大寨；

D4：早上到 2 号或 1 号观景点看日出，用餐以后在寨子里面逛逛，约 10:00 下山，回桂林市内游象鼻山等景点。

线路二

线路推荐：此线路费用很低，适合学生和背包者。

线路设计

遇龙河——单车游——西街——银子岩——兴坪至杨堤——龙脊梯田——市内游

线路详情

D1：上午遇龙河漂流，下午骑行游大榕树、月亮山、十里画廊后回到阳朔县城，晚上西街泡吧，住阳朔；

D2：上午游银子岩或小船游兴坪——古镇渔村，下午包小船游兴坪——杨堤，晚上住阳朔；



D3: 龙脊梯田（大寨或平安寨）一日游，从桂林或阳朔出发均当天返回，晚上住桂林；

D4: 游象鼻山、七星公园、叠彩山等市内的几个景点。

4-7月桂林是多雨涨水季节，故大雨后3天内不宜徒步漓江和漂流遇龙河（如果要看清澈的江水的话）。

实用信息 Practical Information

语言

桂林通行的方言叫桂林话，因其是个移民城市，其语言继承了中原的语言特点外，还有很多自己的地方特色。这种地方特点的语言对于初来乍到的外地人来说，一下是很难懂的。但是仔细揣摩，便会发现其中的趣味和规律。

简单来说，其实广西桂林话与柳州话为一系，但桂林话更温柔点，柳州话偏粗犷些，这跟水土习性有关，比如桂林话说“去哪玩”是：“克哪耍？”，柳州话则是：“克乃凯？”。

银行

桂林市内有桂林银行、柳州银行、漓江农村合作银行、邮政储蓄、中国银行、工商银行、交通银行、农业银行、建设银行、浦东发展银行、光大银行、兴业银行等，前三者是广西的特色银行。

2006年6月18日，桂林市发行了首张地方银行卡——“漓江卡”，该卡卡面以桂林山水经典景区为主图案，并为人民币借记卡，已正式加入中国银联，既可在中国及国（境）外具有银联标识的ATM机上进行取款、查询、转账，同时又可在各商场、宾馆等具有银联标识的POS机上刷卡消费。

桂林、阳朔一带很少接受信用卡（包括较高级的餐饮店），大店可刷储蓄卡，要备足现金。

邮局

桂林的邮局很方便，总局为桂林市邮政局。桂林市邮政编码：541000。

若在阳朔玩，也可到西街上的阳朔县邮政局寄明信片，或是到一朵一果。西街上还有两家慢递，慢饮慢递和洛七，给未来的自己或任何的想念的人写一封信或明信片，自行约定寄出或收到的日期，交由店主保管，时间到后帮你寄送。

桂林市邮政局

地址：桂林市中山中路57号

联系方式：0773-2839666

到达交通：乘1、2、18、22、99、100、203路公交车在乐群路口站下车走约150m即到

阳朔县邮政局

阳朔西街口最明显的一家邮政局。

地址：桂林市阳朔县蟠桃路28号

联系方式：0773-8822316

到达交通：在西街口，无公交车，步行即可

慢饮慢递

阳朔第一家慢递。如其名，坐下来点杯喝的，慢慢想，慢慢写。

地址：桂林市阳朔县滨江路9号3门面（近叠翠路）

营业时间：9:00-0:00

联系方式：0773-3555678 / 13471271003

到达交通：在西街尾转角，无公交车，步行即可

参考价格：以8元为基础邮递费用，慢递时间每增加一年，费用增加2元

浮烟山良品 慢饮慢递有木质明信片我感觉还不错，就是有点贵，13元一张。

洛七 Retro Time Store（阳朔店）

是国内的第八家分店。店有两层，想要安静的，可到负一楼，有很多有情调的沙发。

地址：桂林市阳朔县桂花路51号

联系方式：0773-8887927 / 15978018377

到达交通：在西街上，无公交车，步行即可

参考价格：明信片2元/张，慢递费一年2元/张，两年5元/张，三年10元/张

参考价格：以8元为基础邮递费用，慢递时间每增加一年，费用增加2元

不可靠的虹 这里的明信片很多，但不够接地气，苏州、同里、西塘等地的较多，还有些亦正亦邪的原创，以阳朔为主题的仅有3、4张，且很普通。



不可靠的虹 文艺青年都爱去洛七

一朵一果

售卖特色的明信片和笔记本，明信片多接地气，种类多，店家可代寄，费用为2元/张。若是时间充足，可在西街口邮政局旁的代购点买邮票自己贴自己寄。（**不可靠的虹** 推荐）

地址：桂林市阳朔县西街

联系方式：0773-8887927 / 15978018377

到达交通：在西街上，无公交车，步行即可



医院

桂林医院有很多，距离市中心广场附近的医院有桂林市人民医院、桂林市中医医院、桂林市红十字会医院、桂林市第七人民医院等。

旅行安全

1. 漂流有一定的危险性，要特别注意自身安全，最好到指定票点购票，凭“三证”乘坐竹筏游览；
2. 火车站和汽车站附近鱼龙混杂，不要将大量钱财外露，要保管好随身财物。

外部交通 Getting there

飞机

桂林两江国际机场距桂林市区 28km，开通 60 多条国际国内航线，国内各大航空公司均有航线飞往桂林。与国内 30 多个大中城市和香港、澳门及日本福岡、韩国济州、泰国曼谷、马来西亚吉隆坡、新加坡机场直航。

桂林两江国际机场

地址：桂林市两江镇

网址：<http://www.airport-gl.com.cn/>

联系方式：0773-2845114；售票电话：0773-2845297；机场问询：0773-2845359

机场交通

1. 机场不管多晚都有巴士到市区，终点是民航大厦，票价 20 元 / 人，车程约 40 分钟。也可选择和别人拼出租车。
2. 从市区到机场，同在民航大厦乘机场巴士，票价 20 元 / 人，运营时间为 6:00-21:30，每逢整点和半点就有一班，车程约 40 分钟。最好提前 1 小时抵达机场办理登机手续，以免误机。
3. 从市中心乘出租车到机场约 100-120 元；从机场往市中心的的士有时会遇到 50 元以下的价格，因有些司机想早些回程而报出的低价，能否遇到就看个人运气了。
4. 4 月 29 日起，已开通机场—火车北站民航巴士往返专线。目前从北站到桂林机场的出发时间为 7:30、12:30、18:30，从机场到北站的发车时间为 10:30、16:30、21:30。在北站的上车地点为火车北车站前广场豪廷酒店前，行程约 1.5 小时，车票为单程 20 元 / 人。此外，在火车北站乘坐大巴的旅客还可凭当天行程单或有订票信息的短信可免费乘坐旅客车进机场。

火车

桂林市区有桂林火车站（俗称“桂林站”）和桂林火车北站。购票要看清站点，以免耽误出行。

两个火车站之间可搭乘 1 路(6:00-22:30)、32 路(6:50-22:00)、100 路(06:00-22:30) 公交车来往，若要去龙脊梯田的游客，可坐 1 路公交车到琴潭汽车站（见后文）。

桂林火车站（桂林站）

就在市中心地带，周边交通、住宿非常方便。开往区内外等各大中小城市的普通列车基本都在此站始发及停靠。目前也有与省外的北京、长沙、

武汉、贵州、郑州及省内的柳州、南宁、北海、防城港、梧州等方向的动车（或高铁）。非常快捷方便，1 小时可至柳州、2 个多小时到南宁、4 个多小时到北海。具体乘车信息以火车票官网为准。

地址：桂林市中山南路 39 号（桂林东西向的大马路、上海路和南北向的大马路、中山南路交界处）

联系方式：0773-2164842

到达交通：乘 3、4、5、9、10、11、16、19、22、25b、51、88、91、99、100 路公交车可达

桂林火车北站

桂林北站为高铁站，距离市中心乘车约 30 分钟。在桂林北站出发和停靠的动车（或高铁）主要有南宁、贺州和深圳、广州、贵阳方向。

地址：桂林市北辰路

联系方式：0773-2162222

到达交通：乘 1、32、100、302 路公交车可达

桂林西站

桂林西站为高铁站，但距离桂林市中心稍远。主要为贵广线贵阳至广州、深圳方向的动车组停靠，列车可不用经过桂林北站。方向有贵阳、柳州、广州、长沙。

地址：桂林市灵川县定江镇定江村委庄上村附近（离城区约 10 公里）

到达交通：从桂林市区乘 22 路 B 线和 303 路公交车可达；或在桂林北站（桂林北站路口）换乘 303 路至桂林西站

长途汽车

桂林高速公路发达，广西境内南宁、柳州均有从高速公路直达桂林的豪华大巴，南宁到桂林只需 4.5 小时，梧州、北海、钦州、玉林等地也有卧铺客车直达桂林。

省际之间，广东省大部分城市、湖南境内周边城市、云南、贵州、四川、重庆、湖南、福建、江西、浙江等部分城市，开通了直达桂林的卧铺及豪华大巴。

桂林市内共设有 3 个汽车站：汽车总站、北门汽车站、琴潭（城南）汽车站，其中汽车总站是桂林最大的汽车客运站。

汽车总站（桂林汽车站）

发往所有的桂林市内各县班线和绝大部分的郊区班车，及广西境内及广东、湖南各地方向。在汽车总站开往桂林市各县城的班车，分豪华空调车、卧铺、中巴、座位四种类型，选择多样。每隔 20 或 30 分钟一趟，乘坐十分方便。

地址：桂林市象山区中山南路 65 号

联系方式：0773-3822153/3862358

到达交通：乘 100、10、11、22 路公交车可直达 或从火车南站往北走（火车站出来左转）步行约 10 分钟可达

琴潭汽车站

近年新建的汽车站，舒适宽敞。去龙脊梯田都在此站坐车。此外，还有发往临桂、金城江、宜州、鹿寨、三江及永福等桂林区内西线目的地的汽车。

地址：桂林市翠竹路 31 号（漓泉啤酒厂附近）

联系方式：0773-3832703

到达交通：乘 2、32、85 路公交车可直达



桂林汽车客运北站

开往北面兴安、全州、灌阳、资源四个县的客运班线车辆，包括直达班车和普通班车，运营时间为 7:30-18:30

地址：桂林市叠彩区北辰路 76 号

联系方式：0773-3832703

到达交通：乘 2、32、85 路公交车可直达

内部交通 Getting around

出租车

桂林市出租车较多，大部分是捷达、桑塔纳，还有少数富康车。出租车收费分为白天和晚上两个时段标准：白天（6:30-23:00）起步价 9 元，1.9 元 / 公里；晚上（23:00-次日 6:30）起步价 11 元，2 元 / 公里。离车时最好要发票，以免遗失物品有迹可循。

1、尽量不要在火车站广场打车，可能会有不良司机错误引导，希望你能住到他们介绍的酒店。建议走出广场到路边拦过路的出租车打表坐车。

2、不要听从司机的引导，到陌生的地方消费（包括吃饭和景点等），避免受骗挨宰；建议可开个在离线地图防止绕路

公交车 / 中巴

桂林市内的公交车很漂亮，且线路发达，基本为无人售票车，需准备好零钱。不少为双层车，适合沿途观光。公交车基本票价为 1 元 / 人，空调车 2 元 / 人，比如 99 路。开往郊区的公交车是 2 元，比如 5 路，上车前请问司机或看站牌。原 5 字开头的免费公交车已取消。

自行车

在桂林市或阳朔租自行车游览，不失为一个好主意，租借点主要在各大宾馆内以及附近主要干道上，收费按计时和计日两种，大概 10-15 元一天。如在桂林国际青年旅馆内，就有自行车出租，15 元 / 天。

10.指箱扣 几乎来过阳朔的人还没有一个不去租一辆自行车的，然后沿着这条美丽的小道骑行。我们当然不例外也去租了双人车，沿途的风景赞一个呢，阳朔是攀岩的天堂，我们在路上遇到很多人在此登高。

旅行路上 Travel on the road

书籍

《桂林老板路》（上下）

这是一本桂林老百姓聊天时讲述桂林民间旧趣闻、老故事的书。在桂林民间俗语中，几个人聚在一起聊天，称之为“谈板路”或“扯板路”，就像北方人说的“唠嗑”，北京人的“侃大山”，四川人的“摆龙门阵”，广东人的“倾计”……

书籍的内容重点收集了新中国建立前和建立初期，有关桂林市区的古城旧貌、老街老巷，旧时行业、古老名店，陋巷人物、传统手艺，特色物产、风味小吃，把爷游戏、儿歌童谣，民风民俗、百姓节庆等九大方面，让你对老桂林的一些历史旧貌和乡土民情，老桂林民间的一些吃、喝、玩、乐、衣、食、住、行等古老习俗都有深入的了解。

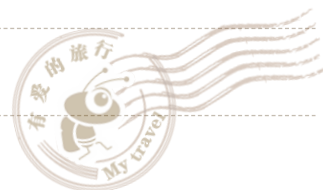
List

名称	地址电话	你的选择
象山公园	桂林市滨江路（桃花江与漓江的交汇处） 0773-2857643/2586602/2206801	<input type="checkbox"/>
七星公园	桂林市七星区自由路（解放桥以东） 0773-5814343/5814342/5812174	<input type="checkbox"/>
叠彩山	桂林市象山区龙珠路 2 号 0773-2800318/2100680	<input type="checkbox"/>
两江四湖	桂林市秀峰区 0773-2888802	<input type="checkbox"/>
独秀峰·王城景区	桂林市秀峰区王城路 1 号 0773-2803149/2851941	<input type="checkbox"/>
漓江全段游竹江码头	桂林市雁山区 0773-2821586/2821589	<input type="checkbox"/>
漓江漂流	桂林市阳朔县杨堤乡	<input type="checkbox"/>
冠岩	桂林市雁山区草坪乡漓江中段 0773-3848899	<input type="checkbox"/>
大圩古镇	桂林市七星区灵川县大圩镇	<input type="checkbox"/>
古东瀑布	桂林市灵川县大圩镇古东村蝴蝶山麓 0773-6353088	<input type="checkbox"/>
芦笛岩	桂林市芦笛路 0773-2695075	<input type="checkbox"/>
银子岩	桂林市荔浦县马岭镇荔桂公路东侧 0773-7132536/7133582	<input type="checkbox"/>
刘三姐景观园	桂林市桃花江畔桃花江路 1 号 0773-2891738	<input type="checkbox"/>
灵渠	桂林市兴安县双灵路 0773-2891738/6226566	<input type="checkbox"/>
桂林十二滩漂流	桂林市临桂宛田瑶族乡东北部 0773-2885258/2836222/15807735801	<input type="checkbox"/>
龙脊梯田	龙胜各族自治县东南部和平安村龙脊山 0773-7583188	<input type="checkbox"/>
阳朔	桂林市南面漓江西岸	<input type="checkbox"/>
桂林怡莱连锁酒店（中山店）	桂林市象山区中山南路 40 号 0773-3837111/3818033	<input type="checkbox"/>
桂林怡莱连锁酒店（中山店）	桂林象山区中山中路 5 号 0773-2889988	<input type="checkbox"/>
桂林宾馆	桂林市象山区榕湖南路 14 号 0773-2898888	<input type="checkbox"/>
桂林漓江大瀑布酒店	桂林市秀峰区杉湖北路 1 号 0773-2822881/2823050	<input type="checkbox"/>
桂林桂湖饭店	桂林叠彩区螺蛳山路 1 号 0773-2558899	<input type="checkbox"/>
桂林桂江酒店	桂林市象山区滨江路 9 号 0773-2808998	<input type="checkbox"/>
桂林民航大厦	桂林象山区上海路 18 号 0773-3861111	<input type="checkbox"/>
城市便捷酒店（桂林火车站店）	桂林象山区中山南路 51 号 0773-3566000	<input type="checkbox"/>



花满楼青年旅舍	桂林中山南路尚智巷 6 号 2 栋 0773-3839625/3845275	<input type="checkbox"/>
后街青年旅舍	桂林市秀峰区人民路 3 号 0773-2819936/2827116	<input type="checkbox"/>
桂林懒猫青年旅社	桂林驷马山北巷 13 号 0773-2861086/13457654804	<input type="checkbox"/>
桂林王城青年旅舍	桂林秀峰区东华路 10 号 0773-2836888	<input type="checkbox"/>
椿记烧鹅 (中山路店)	桂林市秀峰区中山中路 2 号中山大酒店 0773-2806188/2856188	<input type="checkbox"/>
金龙寨 (文明店)	桂林市象山区文明路 8 号杉湖双塔侧 0779-2821889	<input type="checkbox"/>
小南国 (文明店)	桂林市象山区文明路 3 号 0779-2855518	<input type="checkbox"/>
桂林粥城漓江菜 (杉湖店)	桂林秀峰区杉湖北路 3 号 0773-2828172	<input type="checkbox"/>
崇善米粉 (总店)	桂林七星区依仁路 5 号 0773-2826036/2950902/2981335	<input type="checkbox"/>
秀城饭店	桂林市秀峰区正阳路 58 号 0773-2867766	<input type="checkbox"/>
正阳路步行街	桂林市秀峰区十字街附近	<input type="checkbox"/>
桂林乐满地度假村	桂林兴安县志玲路 0773-6229988/6229898	<input type="checkbox"/>
桂林市邮政局	桂林市中山中路 57 号 0773-2839666	<input type="checkbox"/>
阳朔县邮政局	桂林市阳朔县蟠桃路 28 号 0773-8822316	<input type="checkbox"/>
慢饮慢递	桂林市阳朔县滨江路 9 号 3 门面 (近叠翠路) 0773-3555678 /13471271003	<input type="checkbox"/>
洛七	桂林市阳朔县桂花路 51 号 0773-8887927/15978018377	<input type="checkbox"/>
一朵一果	桂林市阳朔县西街 0773-8887927/15978018377	<input type="checkbox"/>
桂林两江国际机场	桂林市两江镇 0773-2845114	<input type="checkbox"/>
桂林火车站 (南站)	桂林市中山南路 0773-2164842	<input type="checkbox"/>
桂林火车始发站 (北站)	桂林市北辰路 0773-2162222	<input type="checkbox"/>
汽车总站 (桂林汽车站)	桂林市象山区中山南路 65 号 0773-3822153/3862358	<input type="checkbox"/>
琴潭汽车站	桂林市翠竹路 31 号 (漓泉啤酒厂附近) 0773-3832703	<input type="checkbox"/>
桂林汽车客运北站	桂林市叠彩区北辰路 76 号 0773-3832703	<input type="checkbox"/>

您可以在这里添加一些其他重要信息



更多相关路书下载 <http://www.mafengwo.cn/gonglve/>

